

VESTIBULAR 2022  
ACESSO 2023

## 002. PROVA DE CONHECIMENTOS ESPECÍFICOS E REDAÇÃO

**Cursos:** Medicina, Odontologia, Enfermagem, Licenciatura em Ciências Biológicas, Licenciatura em Química, Licenciatura em Educação Física, Tecnologia em Alimentos, Tecnologia em Agroecologia e Tecnologia em Produção Pesqueira.

- Verifique se sua folha de respostas pertence ao mesmo grupo de cursos que este caderno.
- Confira seus dados impressos neste caderno.
- Assine com caneta de tinta preta a Folha de Respostas apenas no local indicado.
- Esta prova contém 36 questões objetivas e uma proposta de redação.
- Quando for permitido abrir o caderno, verifique se está completo ou se apresenta imperfeições. Caso haja algum problema, informe ao fiscal da sala para a devida substituição.
- Para cada questão, o candidato deverá assinalar apenas uma alternativa na Folha de Respostas, utilizando caneta de tinta preta.
- Encontra-se neste caderno a Classificação Periódica, que poderá ser útil para a resolução de questões.
- Esta prova terá duração total de 4h e o candidato somente poderá sair do prédio depois de transcorridas 3h, contadas a partir do início da prova.
- Ao final da prova, antes de sair da sala, entregue ao fiscal a Folha de Respostas, a Folha de Redação e o Caderno de Questões.

Nome do candidato \_\_\_\_\_

RG \_\_\_\_\_

Inscrição \_\_\_\_\_

Prédio \_\_\_\_\_

Sala \_\_\_\_\_

Carteira \_\_\_\_\_



### QUESTÃO 01

O tracajá (*Podocnemis unifilis*) e a tartaruga-da-Amazônia (*Podocnemis expansa*) são dois répteis cujas histórias evolutivas são bastante semelhantes.

Tracajá



(www.zoo.df.gov.br)

Tartaruga-da-Amazônia



(www.zoo.df.gov.br)

Considerando os nomes científicos desses dois répteis, conclui-se que ambos os animais pertencem, taxonomicamente,

- (A) ao mesmo filo e à mesma subespécie.
- (B) ao mesmo reino e ao mesmo gênero.
- (C) à mesma ordem e à mesma espécie.
- (D) à mesma família e à mesma subespécie.
- (E) ao mesmo gênero e à mesma espécie.

### QUESTÃO 02

A hipótese de Oparin e Haldane, em resumo, considera que moléculas mais simples teriam adquirido, ao longo de milhões de anos, novas organizações e propriedades mais complexas, o que teria aumentado consideravelmente as possibilidades de reações entre elas.

Essa hipótese fornece elementos que fundamentam pesquisas relacionadas

- (A) ao surgimento da reprodução sexuada.
- (B) à evolução dos seres pluricelulares.
- (C) à especiação em microrganismos.
- (D) à origem das primeiras manifestações de vida.
- (E) ao desenvolvimento da célula eucariótica.

### QUESTÃO 03

Pastagem abandonada no Cerrado impossibilita a recuperação do bioma original



A destruição do Cerrado constitui uma perda inestimável em termos de biodiversidade, uma vez que esse bioma pode apresentar 35 espécies diferentes de plantas por metro quadrado.

(<https://envolverde.com.br>. Adaptado.)

Dentro do bioma Cerrado existem inúmeros ecossistemas, preservados e não preservados, como a pastagem abandonada, a qual é classificada como uma

- (A) comunidade caracterizada pela ausência de nichos ecológicos.
- (B) relação ecológica intraespecífica desarmônica.
- (C) população de espécie exótica em equilíbrio.
- (D) área em processo de sucessão ecológica.
- (E) cadeia alimentar sem a presença dos produtores.

### QUESTÃO 04

As vitaminas representam uma classe de nutrientes de que o organismo humano necessita em pequenas quantidades diárias. São obtidas em diversos tipos de alimentos e são essenciais para o bom funcionamento do organismo.

De modo simplificado, afirma-se que, no organismo humano, muitas vitaminas

- (A) atuam no equilíbrio osmótico.
- (B) atuam no processo de hematose.
- (C) atuam nas reações químicas enzimáticas.
- (D) integram os carboidratos e os lipídios.
- (E) integram os tecidos cartilagosos.

### QUESTÃO 05

A construção do conhecimento científico humano, também conhecida como investigação científica, segue uma metodologia lógica e sequencial, em que os fatos observados na natureza são analisados e pesquisados para uma melhor compreensão das leis naturais.

Considerando que a observação do fato constitui a primeira etapa da investigação científica, a etapa subsequente em tal metodologia é a

- (A) exclusão de qualquer informação anterior sobre o fato.
- (B) elaboração de uma nova lei natural.
- (C) execução de experimentos inéditos e controlados.
- (D) ratificação de uma nova teoria sobre o fato.
- (E) identificação de um problema e de novas hipóteses.

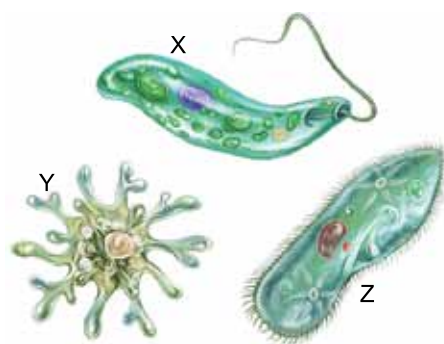
### QUESTÃO 06

No corpo humano, a digestão das proteínas ingeridas durante as refeições ocorre no estômago e no intestino delgado, por meio da ação dos sucos gástrico, pancreático e entérico. O processo de quebra das proteínas em moléculas menores se dá por meio da hidrólise enzimática, a qual ocorre especificamente nas

- (A) ligações peptídicas entre os aminoácidos.
- (B) ligações covalentes entre ácidos graxos.
- (C) pontes de hidrogênio entre bases nitrogenadas.
- (D) ligações iônicas entre os sais minerais das proteínas.
- (E) pontes de hidrogênio dos monossacarídeos.

### QUESTÃO 07

A figura mostra três microrganismos (X, Y e Z) integrantes do Reino Protista.



(<https://brasilecola.uol.com.br>. Adaptado.)

A estrutura locomotora presente no microrganismo \_\_\_\_\_ também está presente em algumas células humanas, mais especificamente, \_\_\_\_\_.

As lacunas do texto são preenchidas, respectivamente, por:

- (A) X – nos neurônios.
- (B) Y – nos macrófagos.
- (C) Z – nas espermátides.
- (D) Y – nos eritrócitos.
- (E) X – nas plaquetas.

### QUESTÃO 08

A reprodução dos crocodilianos (jacarés e crocodilos) é caracterizada pela fecundação cruzada e interna e pelo desenvolvimento direto. A fecundação interna ocorre em função da presença do pênis nos machos, o qual é capaz de liberar, durante a cópula, milhões de espermatozoides no canal reprodutivo das fêmeas. Já o desenvolvimento direto está relacionado à ausência de fase larval nos filhotes e

- (A) ao ninho aquático construído pelas fêmeas para o desenvolvimento dos ovos.
- (B) aos óvulos diploides gerados nos ovários das fêmeas.
- (C) ao útero presente no sistema reprodutor das fêmeas.
- (D) ao período de incubação (choco) realizado pelas fêmeas após a postura dos óvulos.
- (E) ao ovo megalécito, repleto de vitelo, produzido pelas fêmeas.

### QUESTÃO 09

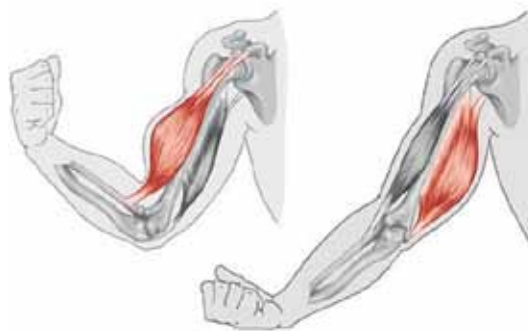
No estado do Amazonas, a hanseníase e a malária são doenças que merecem atenção profilática específica, em função do número de casos registrados pelos órgãos de saúde locais.

A hanseníase é causada pelo bacilo *Mycobacterium leprae*, enquanto a malária é causada por esporozoários do gênero *Plasmodium*. Tendo em vista as características biológicas desses agentes etiológicos, afirma-se que o

- (A) *Mycobacterium leprae* é um organismo eucariótico e autotrófico.
- (B) *Plasmodium* é um microrganismo pluricelular e procarionte.
- (C) *Mycobacterium leprae* não apresenta organização celular.
- (D) *Plasmodium* é um protozoário unicelular heterótrofo.
- (E) *Mycobacterium leprae* é um fungo unicelular.

### QUESTÃO 10

A figura ilustra o movimento de flexionar o braço, o qual depende da ação dos músculos esqueléticos.

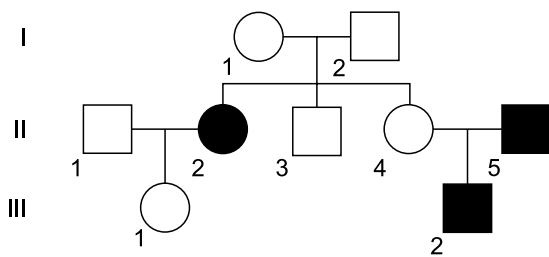


(<https://brasilecola.uol.com.br>)

Os músculos esqueléticos, responsáveis pela realização desse movimento,

- (A) atuam de forma antagonista, por meio da contração e do relaxamento.
- (B) são coordenados pelos sistemas nervosos simpático e parassimpático.
- (C) representam o principal local de armazenamento de energia do organismo humano.
- (D) são caracterizados pelos movimentos involuntários e constantes.
- (E) dependem do ácido láctico produzido pela fermentação anaeróbica.

Analise o heredograma para responder às questões 11 e 12.



### QUESTÃO 11

No heredograma, os indivíduos representados pelos símbolos escuros são portadores de determinada característica genética. Essa característica é condicionada por apenas um par de alelos autossômicos.

Nessas condições, conclui-se que tal característica genética

- (A) está ligada ao cromossomo sexual Y.
- (B) é influenciada pelo sexo.
- (C) é recessiva.
- (D) está ligada ao cromossomo sexual X.
- (E) é dominante.

### QUESTÃO 12

Com base no sistema ABO de tipagem sanguínea, sabe-se que o indivíduo II-1 apresenta tipo sanguíneo A. Já o indivíduo II-2 apresenta tipo sanguíneo O. A primeira filha do casal, indivíduo III-1, apresenta tipo sanguíneo O.

A probabilidade de o mesmo casal gerar uma criança do sexo masculino e do tipo sanguíneo A é de

- (A) 1/2.
- (B) 2/3.
- (C) 1/8.
- (D) 1/4.
- (E) 3/4.

### QUESTÃO 13

Para separar uma mistura composta por água e tetracloreto de carbono ( $CCl_4$ ), dois líquidos incolores e imiscíveis, deve ser utilizado o método de separação denominado:

- (A) centrifugação.
- (B) decantação.
- (C) dissolução fracionada.
- (D) destilação.
- (E) filtração.

### QUESTÃO 14

Um átomo de certo elemento químico utilizado para recobrimento de metais possui 28 nêutrons e sua distribuição eletrônica termina em  $3d^4$ .

O número atômico (Z) e o número de massa (A) desse elemento são, respectivamente, iguais a

- (A) 24 e 52.
- (B) 16 e 44.
- (C) 22 e 50.
- (D) 22 e 52.
- (E) 14 e 42.

Leia o texto para responder às questões 15 e 16.

Quando numa solução aquosa de permanganato de potássio ( $\text{KMnO}_4$ ) de cor violeta é gotejada em uma solução aquosa de ácido clorídrico ( $\text{HCl}$ ), esta nova solução sofre uma descoloração, ou seja, torna-se incolor, e é representada pela reação:



#### QUESTÃO 15

A variação do número de oxidação (Nox) do agente redutor da reação de descoloração é de

- (A) +5 para +2.
- (B) +1 para 0.
- (C) +7 para +2.
- (D) -2 para -1.
- (E) -1 para 0.

#### QUESTÃO 16

Em uma solução aquosa de ácido clorídrico ( $\text{HCl}$ ), que é um ácido forte, as forças intermoleculares entre o soluto e o solvente são do tipo

- (A) íon-dipolo.
- (B) dispersão de London.
- (C) ligações de hidrogênio.
- (D) dipolo - dipolo.
- (E) van der Waals.

#### QUESTÃO 17

Suponha que no interior do pneu de um veículo a pressão total do ar seja 1750 mmHg e que a temperatura desse pneu seja 27 °C. Após esse veículo percorrer uma certa distância, realizou-se uma nova medição da temperatura do pneu, constatando-se um valor de 57 °C.

Considerando que a variação de volume do pneu seja desprezível, a nova pressão desse pneu será igual a

- (A) 565 mmHg.
- (B) 3695 mmHg.
- (C) 1925 mmHg.
- (D) 1604 mmHg.
- (E) 1420 mmHg.

#### QUESTÃO 18

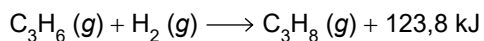
Uma salmoura foi preparada pela dissolução de 8 g do sal cloreto de sódio ( $\text{NaCl}$ ) em 42 g de água, obtendo-se uma solução de densidade 1,1 g/mL.

O título percentual, a concentração comum e a molaridade dessa solução são, respectivamente, iguais a

- (A) 16%, 209 g/L e 1,9 mol/L.
- (B) 16%, 176 g/L e 3,0 mol/L.
- (C) 19%, 209 g/L e 5,7 mol/L.
- (D) 19%, 176 g/L e 3,0 mol/L.
- (E) 6,25%, 68,7 g/L e 1,9 mol/L.

**QUESTÃO 19**

Considere a equação de hidrogenação do prop-2-eno.



Nessa hidrogenação a variação da entalpia ( $\Delta H$ ) é \_\_\_\_\_ e a reação é \_\_\_\_\_, porque se processa com \_\_\_\_\_ de calor.

As lacunas do texto são preenchidas, respectivamente, por

- (A) positiva, exotérmica e liberação.
- (B) negativa, endotérmica e absorção.
- (C) negativa, exotérmica e absorção.
- (D) negativa, exotérmica e liberação.
- (E) positiva, endotérmica e absorção.

**QUESTÃO 20**

Partindo-se da fórmula molecular  $\text{C}_3\text{H}_6\text{O}$ , pode-se obter os compostos orgânicos:

- 1: propanal.
- 2: propanona.
- 3: prop-1-en-2ol.

Ao comparar as fórmulas estruturais dos compostos orgânicos citados e considerando o conceito de isomeria plana, o tipo de isomeria que ocorre entre as substâncias

- (A) 2 e 3 é a de cadeia.
- (B) 1 e 2 é a de compensação.
- (C) 1 e 3 é a de posição.
- (D) 2 e 3 é a geométrica.
- (E) 1 e 3 é a tautomeria.

**QUESTÃO 21**

Considere o produto iônico da água ( $K_w$ ) a  $25^\circ\text{C} = 1 \times 10^{-14} (\text{mol/L})^2$  e a concentração de íons  $\text{H}^+$  de um suco puro igual a  $10^{-1} \text{ mol/L}$ . Ao se preparar um refresco com 40 mL desse suco, adicionando água suficiente para completar 400 mL, o valor do pH obtido no refresco será igual a

- (A) 3.
- (B) 4.
- (C) 5.
- (D) 2.
- (E) 1.

**QUESTÃO 22**

Uma criança diverte-se com um brinquedo movido à pilha, por um determinado tempo. Nesse intervalo de tempo, a cápsula de zinco dessa pilha sofreu um desgaste de 0,3275 g e originou uma corrente de 0,3216 A.

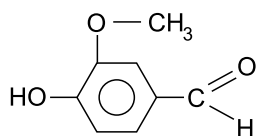
Considerando a reação de oxidação do zinco como sendo  $\text{Zn} \longrightarrow \text{Zn}^{2+} + 2\text{e}^-$  e a constante de Faraday ( $F$ ) = 96 500 C/mol, a duração de tempo em que o brinquedo ficou ligado foi de

- (A) 50 min.
- (B) 15 min.
- (C) 70 min.
- (D) 30 min.
- (E) 25 min.



**QUESTÃO 23**

A vanilina é o principal componente da essência de baunilha, um aromatizante muito utilizado industrialmente.



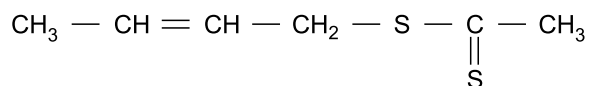
vanilina

As funções orgânicas presentes na vanilina são

- (A) fenol, éter e ácido carboxílico.
- (B) álcool, éter e ácido carboxílico.
- (C) fenol, éter e aldeído.
- (D) álcool, cetona e aldeído.
- (E) fenol, cetona e éter.

**QUESTÃO 24**

Uma das substâncias responsáveis pelo mau cheiro das secreções do gambá tem a seguinte fórmula estrutural:



A cadeia principal dessa substância pode ser classificada como:

- (A) alicíclica, normal, saturada e heterogênea.
- (B) alifática, normal, saturada e homogênea.
- (C) alifática, ramificada, insaturada e homogênea.
- (D) alicíclica, ramificada, saturada e homogênea.
- (E) alifática, normal, insaturada e heterogênea.

**QUESTÃO 25**

Observe a charge de André Dahmer.



(Folha de S.Paulo, 28.02.2022.)

Para obter seu efeito de humor, a charge explora, sobretudo,

- (A) a duplicidade de sentidos da palavra “infância”.
- (B) o emprego do verbo “contar” no imperativo afirmativo.
- (C) o uso de linguagem coloquial por parte do paciente.
- (D) a ambiguidade da expressão “você não manda em mim!”.
- (E) o uso de linguagem formal por parte do psicanalista.

Leia o trecho do poema “Rondó dos cavalinhos”, de Manuel Bandeira, para responder às questões 26 e 27.

Os cavalinhos correndo.  
E nós, cavalões, comendo...  
Tua beleza, Esmeralda,  
Acabou me enlouquecendo.

Os cavalinhos correndo,  
E nós, cavalões, comendo...  
O sol tão claro lá fora,  
E em minh'alma — anoitecendo!

[...]

Os cavalinhos correndo,  
E nós, cavalões, comendo...  
A Itália falando grosso,  
A Europa se avacalhando...

Os cavalinhos correndo,  
E nós, cavalões, comendo...  
O Brasil politicando,  
Nossa! A poesia morrendo...

[...]

(Manuel Bandeira. *Estrela da vida inteira*, 1993.)

#### QUESTÃO 26

A caracterização que o eu lírico faz dos comensais durante a corrida de cavalos remete a um procedimento típico da estética

- (A) barroca.
- (B) romântica.
- (C) simbolista.
- (D) naturalista.
- (E) árcade.

#### QUESTÃO 27

Nos versos “Tua beleza, Esmeralda, / Acabou me enlouquecendo.” (1ª estrofe), as vírgulas isolam o

- (A) vocativo.
- (B) objeto direto.
- (C) adjunto adnominal.
- (D) sujeito.
- (E) aposto.

Leia o trecho de *Infância*, de Graciliano Ramos, para responder às questões de 28 a 34.

Mergulhei numa comprida manhã de inverno. O açude apoiado, a roça verde, amarela e vermelha, os caminhos estreitos mudados em riachos, ficaram-me na alma. Depois veio a seca. Árvores pelaram-se, bichos morreram, o sol cresceu, bebeu as águas, e ventos mornos espalharam na terra queimada uma poeira cinzenta. Olhando-me por dentro, percebo com desgosto a segunda paisagem. Devastação, calcinação. Nesta vida lenta sinto-me coagido entre duas situações contraditórias — uma longa noite, um dia imenso e enervante, favorável à modorra. Frio e calor, trevas densas e claridades ofuscantes.

Naquele tempo a escuridão se ia dissipando, vagarosa. Acordei, reuni pedaços de pessoas e de coisas, pedaços de mim mesmo que boiavam no passado confuso, articulei tudo, criei o meu pequeno mundo incongruente. Às vezes as peças se deslocavam — e surgiam estranhas mudanças. Os objetos se tornavam irreconhecíveis, e a humanidade, feita de indivíduos que me atormentavam e indivíduos que não me atormentavam, perdia os característicos.

Bem e mal ainda não existiam, faltava razão para que nos afligissem com pancadas e gritos. Contudo as pancadas e os gritos figuravam na ordem dos acontecimentos, partiam sempre de seres determinados, como a chuva e o sol vinham do céu. E o céu era terrível, e os donos da casa eram fortes. Ora, sucedia que minha mãe abrandava de repente e meu pai, silencioso, explosivo, resolvia contar-me histórias. Admirava-me, aceitava a lei nova, ingênuo, admitia que a natureza se houvesse modificado. Fechava-se o doce parêntese — e isto me desorientava.

Na manhã de inverno as cercas e as plantas quase se dissolviam, a neblina vestia o campo, dos montes de lixo do quintal subia fumaça, pingos espaçados caíam das goteiras, a cruviana<sup>1</sup> mordida a gente. Sapatões de vaqueiros depositavam grossas camadas de barro no tijolo. Roupas molhadas deixavam manchas largas nos bancos do copiar. As paredes úmidas enegreciam. Deitava-me na rede, encolhia-me, enrolava-me nas varandas.

(*Infância*, 2020.)

<sup>1</sup> cruviana: vento intenso e gelado.

#### QUESTÃO 28

Infere-se do trecho “Olhando-me por dentro, percebo com desgosto a segunda paisagem.” (1º parágrafo) que o narrador se sente

- (A) indiferente.
- (B) resignado.
- (C) sereno.
- (D) inseguro.
- (E) infeliz.

**QUESTÃO 29**

No segundo parágrafo, o narrador assinala que, a partir de estratégias de compreensão da realidade, acabou por forjar um “mundo”

- (A) monótono.
- (B) coerente.
- (C) desconexo.
- (D) sombrio.
- (E) utópico.

**QUESTÃO 30**

Na construção do primeiro parágrafo, o narrador recorre, sobretudo, ao seguinte recurso retórico:

- (A) antítese.
- (B) pleonasma.
- (C) eufemismo.
- (D) metonímia.
- (E) hipérbole.

**QUESTÃO 31**

O narrador lança mão da figura de linguagem conhecida como personificação no trecho:

- (A) “Olhando-me por dentro, percebo com desgosto a segunda paisagem” (1º parágrafo).
- (B) “o sol cresceu, bebeu as águas, e ventos mornos espalharam na terra queimada uma poeira cinzenta” (1º parágrafo).
- (C) “a humanidade, feita de indivíduos que me atormentavam e indivíduos que não me atormentavam, perdia os característicos” (2º parágrafo).
- (D) “Acordei, reuni pedaços de pessoas e de coisas” (2º parágrafo).
- (E) “As paredes úmidas enegreciam” (4º parágrafo).

**QUESTÃO 32**

“Bem e mal ainda não existiam, faltava razão para que nos afligissem com pancadas e gritos. Contudo as pancadas e os gritos figuravam na ordem dos acontecimentos” (3º parágrafo)

Há no trecho um termo responsável por conectar as duas frases. Tal termo estabelece entre essas frases relação de

- (A) consequência.
- (B) causa.
- (C) condição.
- (D) oposição.
- (E) conclusão.

**QUESTÃO 33**

Considerando o contexto, no trecho “Fechava-se o doce parêntese — e isto me desorientava.” (3º parágrafo), o narrador refere-se

- (A) às dificuldades impostas pela seca do sertão.
- (B) ao comportamento rude dos vaqueiros da propriedade.
- (C) à inconstância das atitudes dos pais.
- (D) ao tédio que o abatia com a chegada do inverno.
- (E) às suas próprias oscilações de humor.

**QUESTÃO 34**

Está empregada em sentido figurado a palavra sublinhada em:

- (A) “Sapatões de vaqueiros depositavam grossas camadas de barro no tijolo” (4º parágrafo).
- (B) “Nesta vida lenta sinto-me coagido entre duas situações contraditórias” (1º parágrafo).
- (C) “O açude apoiado, a roça verde, amarela e vermelha, os caminhos estritos mudados em riachos, ficaram-me na alma” (1º parágrafo).
- (D) “Os objetos se tornavam irreconhecíveis” (2º parágrafo).
- (E) “Mergulhei numa comprida manhã de inverno” (1º parágrafo).

Andy Warhol é um dos principais nomes da pop Art. Surgiu nos anos 1950, na Inglaterra, o movimento teve seu ápice na década de 1960, quando chegou aos EUA. A pop Art se caracteriza pela apropriação de imagens do universo de consumo (embalagens de produtos) e da cultura de massa (televisão, cinema, revistas de celebridades, quadrinhos, propaganda) como tema de suas obras e, ao mesmo tempo, faz uma crítica a essa indústria que, na visão dos artistas, exercia uma poderosa influência na vida cotidiana das pessoas.

Desenhista talentoso, reconhecido nos anuários de publicidade, Warhol tornou-se um dos mais célebres artistas comerciais na sua época. No final da década de 1950, realiza uma exposição emblemática na Ferus Gallery em Los Angeles, na qual está presente a notória obra com latas de sopas Campbell. Ele também passa a utilizar a serigrafia e outros métodos de reprodução mecânica para fazer suas obras, diminuindo a distância entre a fotografia e a pintura. Assim como a pop Art faz desaparecer a distinção entre arte “erudita” e “comercial”, Warhol parte da publicidade para as artes.

“Por um lado, Andy Warhol trazia para suas obras as estrelas de Hollywood, políticos e esportistas que eram representantes do glamour e do poder americano, ou mesmo os ícones do consumo, da industrialização, da superioridade tecnológica e triunfante dos EUA nas décadas de 1960 e 1970”, aponta a professora e pesquisadora Elaine Caramelo. “Mas, ao mesmo tempo, ele demonstrava claramente que não acreditava no sonho americano”.

(Enio Rodrigo Barbosa. “Andy Warhol: um ícone do século XX”. *Revista Ciência e Cultura*, vol. 62, nº 2, 2010. Adaptado.)

### QUESTÃO 35

Constitui um aparente paradoxo o fato de

- (A) Andy Warhol utilizar métodos de reprodução mecânica, como a serigrafia, para diminuir a distância entre a fotografia e a pintura.
- (B) a pop Art usar a linguagem artística erudita para reproduzir temas relacionados à cultura de massa, como as revistas de celebridades.
- (C) Andy Warhol trazer para suas obras ícones do poder americano e, ao mesmo tempo, demonstrar que não acredita no sonho americano.
- (D) Andy Warhol trazer para suas obras pinturas de produtos industrializados, apesar de ter desistido da carreira publicitária.
- (E) a pop Art usar métodos de reprodução mecânica para diluir a distinção entre a arte erudita e a arte popular.

### QUESTÃO 36

Identifica-se ideia de comparação no trecho:

- (A) “A pop Art se caracteriza pela apropriação de imagens do universo de consumo (embalagens de produtos) e da cultura de massa (televisão, cinema, revistas de celebridades, quadrinhos, propaganda)” (1º parágrafo).
- (B) “No final da década de 1950, realiza uma exposição emblemática na Ferus Gallery em Los Angeles, na qual está presente a notória obra com latas de sopas Campbell” (2º parágrafo).
- (C) “Assim como a pop Art faz desaparecer a distinção entre arte ‘erudita’ e ‘comercial’, Warhol parte da publicidade para as artes” (2º parágrafo).
- (D) “Andy Warhol trazia para suas obras as estrelas de Hollywood, políticos e esportistas que eram representantes do glamour e do poder americano” (3º parágrafo).
- (E) “Surgido nos anos 1950, na Inglaterra, o movimento teve seu ápice na década de 1960, quando chegou aos EUA” (1º parágrafo).

# CLASSIFICAÇÃO PERIÓDICA

		18																				
1	1	H	2																			
	3	Li	4	Be																		
	11	Na	12	Mg																		
19	20	K	21	Ca	22	23	24	25	26	27	28	29	30	31	32	33	34	35	36			
37	38	Rb	39	Sr	40	41	42	43	44	45	46	47	48	49	50	51	52	53	54			
55	56	Cs	57-71	Ba	72	73	74	75	76	77	78	79	80	81	82	83	84	85	86			
87	88	Fr	89-103	Ra	104	105	106	107	108	109	110	111	112	113	114	115	116	117	118			

Notas: Os valores de massas atômicas são apresentados com três algarismos significativos. Não foram atribuídos valores às massas atômicas de elementos artificiais ou que tenham abundância pouco significativa na natureza. Informações adaptadas da tabela IUPAC 2016.

## REDAÇÃO

### TEXTO 1

Ativismo digital é um conceito que faz referência ao uso de páginas do Facebook, Twitter, Instagram, Youtube e outros espaços virtuais para promover o apoio a uma causa específica. Diante da possibilidade de se manifestarem a partir de alguns cliques, cidadãos, movimentos sociais, grupos diversos e até partidos políticos vêm usando a internet como ferramenta para disseminar diferentes tipos de informação.

Há postagens, vídeos, “textões”, stories, frases, links, áudios e outros tipos de conteúdo publicados nesses espaços virtuais. Todos têm a capacidade de dar voz a cidadãos comuns, alcançando milhares ou mesmo milhões de pessoas, dependendo de fatores como a popularidade do tema e os algoritmos das redes. O apoio a essas publicações é expresso por meio de curtidas, compartilhamentos, repostagens e comentários, aumentando a possibilidade de que esses conteúdos apareçam para cada vez mais usuários da internet.

A finalidade dessas publicações também é bastante diversa, podendo atender tanto a interesses democráticos, como o acesso à informação e a liberdade de expressão, quanto à propagação de fake news e a manipulação da opinião pública.

(“Ativismo nas redes sociais: características, impactos e exemplos”. <https://fia.com.br>, 03.03.2021. Adaptado.)

### TEXTO 2

Recentemente, fãs da música pop sul-coreana agiram durante os protestos do movimento #BlackLivesMatter (#VidasNegrasImportam) e inundaram o aplicativo da polícia de Dallas, no Texas (EUA), com fotos e vídeos de seus ídolos a fim de dificultar que fossem feitas denúncias de supostos atos de vandalismo cometidos por manifestantes desses protestos. Segundo o professor Massimo Di Felice, do Departamento de Relações Públicas, Propaganda e Turismo da Escola de Comunicações e Artes da Universidade de São Paulo (USP), essas movimentações on-line constituem um novo tipo de ativismo, que é transformador e usa a internet para impulsionar protestos e alcançar grande adesão.

Di Felice explica que a utilização das redes sociais cria debates públicos importantes e tira o monopólio da grande mídia. A participação on-line, portanto, não é necessariamente organizada por grupos ou movimentos políticos, mas é resultado da interação entre pessoas, dados, algoritmos, plataformas on-line, e acompanha o desenvolvimento da tecnologia, o que o professor chama de ativismo digital.

(Kaynã de Oliveira. “Ativismo digital é novo tipo de participação e transformação política”. <https://jornal.usp.br>, 11.08.2020. Adaptado.)

### TEXTO 3

É comum a utilização da expressão “ativismo de sofá” como sinônimo de “ativismo digital”. Entende-se que, nesses casos, a militância dos usuários se restringe ao virtual, daí a carga pejorativa do termo: o ativista de sofá é aquele que, do conforto de sua casa, engaja-se em quantas lutas puder, mas não se mexe no mundo real. Ele quer ser visto como alguém preocupado com a justiça social, a humanidade, a política, mas não se compromete “de verdade” com a defesa dessas causas.

(Lucilia Diniz. “Ativismo de sofá funciona?”. <https://veja.abril.com.br>, 22.10.2020. Adaptado.)

### TEXTO 4

As redes sociais são uma ferramenta essencial para o ativismo do século XXI, com tendência a serem ainda mais eficazes com o decorrer do tempo, pois os direitos e as garantias conquistadas por meio das lutas do ativismo (virtuais ou não) vão se traduzindo em uma educação coletiva. Embora lenta, essa educação torna a população mais crítica, o que, por sua vez, irá possibilitar a luta por mais direitos sociais, gerando assim um ciclo em que o exercício do ativismo digital garante direitos, e estes irão educar o povo e permitir a utilização desses direitos na luta por mais direitos.

(Sâmia Larissa Dias Barros *et al.* “O ativismo social no exercício democrático do século XXI: revoltas que deram certo”. <http://www.ufsm.br>, junho de 2013. Adaptado.)

Com base nos textos apresentados e em seus próprios conhecimentos, escreva um texto dissertativo-argumentativo, empregando a norma-padrão da língua portuguesa, sobre o tema:

## ○ ATIVISMO DIGITAL PODE MUDAR POSITIVAMENTE A SOCIEDADE BRASILEIRA?

Os rascunhos não serão considerados na correção.

1	
2	
3	
4	
5	
6	
7	
8	
9	
10	
11	
12	
13	
14	
15	
16	
17	
18	
19	
20	
21	
22	
23	
24	
25	
26	
27	
28	
29	
30	
31	
32	
33	

RASCUNHO

**NÃO ASSINE ESTA FOLHA**

