



VESTIBULAR UENP 2023

Prova Objetiva e Prova de Redação

15/01/2023 – opção inglês

Instruções

- 1 Este Caderno de Provas possui a prova objetiva, com 60 questões, e a prova de redação.
- 2 Confira, acima, seu nome e número de inscrição.
- 3 Verifique se os dados impressos no Cartão de Resposta e o número de inscrição na Folha de Redação correspondem aos seus dados. Caso constate alguma irregularidade, comunique-a imediatamente.
- 4 Aguarde autorização para abrir o Caderno de Provas. Antes de iniciar a prova, confira a impressão e a paginação. Em caso de qualquer irregularidade, comunique-a imediatamente ao Fiscal.
- 5 Para cada questão há **somente 1 (uma)** alternativa correta. Transcreva para o **Cartão de Resposta** o resultado que julgar correto em cada questão, preenchendo o alvéolo correspondente com caneta esferográfica (tinta preta). Exemplo de preenchimento do Cartão de Resposta:
- 6 No **Cartão de Resposta**, **anulam a questão**: marcar mais de 1 (uma) alternativa correta e/ou rasurar ou preencher além dos limites do retângulo destinado para cada marcação.
- 7 O **preenchimento e a assinatura no Cartão de Resposta** são de responsabilidade do(a) candidato(a). **Não haverá** substituição do Cartão de Resposta por erro de preenchimento.
- 8 Transcreva seu texto para a Folha de Redação utilizando caneta esferográfica (tinta preta). **Não haverá** substituição da Folha de Redação por erro de transcrição.
- 9 Esta prova terá a **duração máxima de 5 (cinco) horas**, já incluído o tempo destinado ao preenchimento do Cartão de Resposta e da Folha de Redação.
- 10 Não serão permitidos: empréstimo de materiais; consultas e/ou comunicação entre candidatos(as); uso de livros, apostilas e anotações. **É PROIBIDO** o uso de telefones celulares, que deverão permanecer desligados; relógios de pulso e demais objetos de uso pessoal deverão ser colocados sob a carteira. O não cumprimento dessas exigências ocasionará a exclusão do(a) candidato(a).
- 11 Ao terminar a prova, o(a) candidato(a) deverá permanecer em seu lugar e comunicar ao Fiscal, aguardando autorização para a entrega do material.
- 12 O(A) candidato(a) **só poderá levar a Ficha de Respostas para Conferência**.
- 13 Os(As) três últimos(as) candidatos(as) deverão deixar a sala ao mesmo tempo.

.....(destaque na linha pontilhada).....

Ficha de Respostas para Conferência (VESTIBULAR UENP 2023 – 15/01/2023)

Acesse o Gabarito Provisório a partir de 16/01/2023, no endereço <http://vestibular.uenp.edu.br>

| | | | | | | | | | | | | | | |
|----|----|----|----|----|----|----|----|----|----|----|----|----|----|----|
| 01 | 02 | 03 | 04 | 05 | 06 | 07 | 08 | 09 | 10 | 11 | 12 | 13 | 14 | 15 |
| 16 | 17 | 18 | 19 | 20 | 21 | 22 | 23 | 24 | 25 | 26 | 27 | 28 | 29 | 30 |
| 31 | 32 | 33 | 34 | 35 | 36 | 37 | 38 | 39 | 40 | 41 | 42 | 43 | 44 | 45 |
| 46 | 47 | 48 | 49 | 50 | 51 | 52 | 53 | 54 | 55 | 56 | 57 | 58 | 59 | 60 |

Prova de Biologia – UENP 2023

| | |
|--|--|
| 01. Os seres vivos pertencentes ao reino Metazoa ou Animalia são caracterizados por serem eucariontes, pluricelulares, heterotróficos, e provavelmente descendentes de um protozoário coanoflagelado colonial. Sobre esse grupo, assinale a alternativa INCORRETA. | |
| A. | Nos animais denominados protostômios, o blastóporo deu origem à boca, por exemplo, nos moluscos e anelídeos. |
| B. | A maioria dos animais possui células especializadas que se encontram organizadas em tecidos verdadeiros, com exceção das espécies pertencentes ao Filo Porifera. |
| C. | Os equinodermos e os cordados são exemplos de animais deuterostômios ou deuterostomados, pois o blastóporo deu origem ao ânus. |
| D. | Os animais triblásticos podem apresentar ou não o celoma (cavidade revestida por mesoderme), como ocorre nos acelomados planárias, esquistossomos e tênias. |
| E. | O sistema digestório com fluxo unidirecional foi uma aquisição evolutiva importante, e está presente em todos os filos do reino animal, com exceção dos poríferos. |

| | |
|--|---|
| 02. O sistema cardiovascular humano tem como função principal a circulação do sangue no organismo, garantindo que oxigênio e nutrientes sejam levados até as células, e que os resíduos metabólicos sejam transportados até seu local de eliminação. Esse sistema é formado pelo coração e vasos sanguíneos, e está diretamente relacionado a outros sistemas do corpo humano, tais como sistema respiratório e imunitário. Em relação ao sistema cardiovascular, analise as afirmativas e assinale a alternativa CORRETA. | |
| A. | As veias são vasos de paredes mais densas e resistentes, responsáveis por transportar somente sangue venoso. |
| B. | O coração bombeia o sangue devido ao ritmo cíclico de contração e relaxamento; a fase de contração denomina-se sístole, enquanto a fase de relaxamento é denominada diástole. |
| C. | O sangue arterial, rico em gás carbônico (CO ₂), é transportado pelo organismo apenas através das artérias. |
| D. | A pressão arterial é o nome dado à pressão exercida pelo sangue na parede dos vasos sanguíneos, sendo a pressão sistólica (sístole do átrio direito) menor, enquanto a pressão diastólica (diástole do ventrículo direito) é a maior. |
| E. | Após a hematose, o sangue retorna ao coração por meio das artérias pulmonares até o átrio direito, passa posteriormente para o ventrículo direito e é encaminhado ao corpo através da veia cava. |

03. Em relação aos organismos vegetais, analise as afirmativas, assinale V (verdadeiro) ou F (falso), e assinale a alternativa CORRETA:

- () Nas espécies de briófitas e licopodiófitas (pteridófitas), ocorre alternância de gerações, nas quais as gerações duradouras são a gametofítica e a esporofítica, respectivamente.
- () A semente de soja (*Glycine max*) é encontrada dentro de um fruto seco deiscente, conhecido como legume.
- () A cana-de-açúcar (*Saccharum officinarum*) possui um caule do tipo estipe, comum em espécies de dicotiledôneas.
- () A batata inglesa (*Solanum tuberosum*) e o gengibre (*Zingiber officinale*) são exemplos de raízes tuberosas.
- () A banana (*Musa* sp.) é um exemplo de fruto partenocárpico, o qual é formado sem que tenha ocorrido fecundação.

A. V, V, F, F, V.

B. F, V, F, F, F.

C. F, V, V, F, V.

D. V, F, F, F, V.

E. V, F, V, F, F.

04. Os ciclos biogeoquímicos garantem a circulação de elementos químicos constituintes de moléculas orgânicas entre os fatores bióticos e abióticos do planeta Terra, e estão intimamente relacionados aos processos geológicos, hidrológicos e biológicos, podendo sofrer influência das ações antrópicas. Sobre esse tema, analise as afirmativas e assinale a alternativa CORRETA.

A. No ciclo biogeoquímico do carbono, a utilização de combustíveis fósseis acarreta decréscimo desse elemento químico na atmosfera.

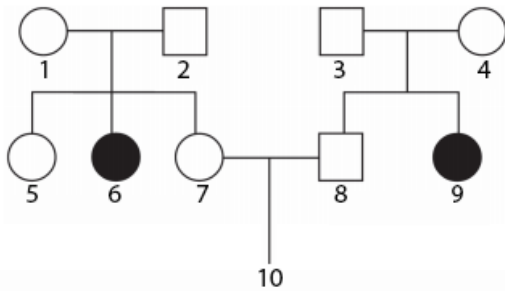
B. No ciclo da água, a evaporação é menor nos oceanos, enquanto a precipitação é menor na superfície terrestre.

C. O fósforo é um elemento que circula em todas as camadas do planeta (atmosfera, hidrosfera e litosfera) e sua maior fonte global é proveniente da degradação da matéria orgânica.

D. No ciclo do nitrogênio, os processos de fixação, nitrificação e desnitrificação são etapas importantes realizadas por diferentes grupos de bactérias, tais como *Rhizobium*, *Nitrosomonas* e *Nitrobacter*.

E. Os processos de fotossíntese, transpiração e combustão contribuem significativamente para o retorno do CO₂ (dióxido de carbono) à atmosfera.

05. Fibrose Cística (FC) ou mucoviscidose é uma hereditária autossômica recessiva monogênica. Afeta múltiplos órgãos, como pulmões, pâncreas, rins, fígado, aparelho digestivo, intestino e seios da face. O paciente com FC tem produção excessiva de secreções e muco mais espesso, aumentando a suscetibilidade às infecções pulmonares e a bronquiectasias. Um casal (indivíduos 7 e 8) planeja ter um filho (indivíduo 10), e procura um aconselhamento genético para determinar a probabilidade de que seu filho tenha FC. Analise o heredograma a seguir e assinale a alternativa cuja probabilidade do filho (indivíduo 10) ter FC esteja CORRETA.



| | |
|----|-------|
| A. | 1/4. |
| B. | 2/4. |
| C. | 3/4. |
| D. | 1/9. |
| E. | 1/16. |

06. O ácido desoxirribonucleico (DNA) é uma macromolécula composta por uma cadeia longa de desoxirribonucleotídeos unidos por ligações fosfodiéster. A estrutura molecular do DNA é usualmente caracterizada como um modelo dupla-hélice, cujos filamentos são complementares e unidos através de pontes de hidrogênio. Em um dos filamentos de DNA de determinada espécie eucariota, verifica-se a seguinte quantidade de bases nitrogenadas: A (adenina) = 55.000 e C (citosina) = 35.000. Sabendo-se que essa fita possui um total de 100.000 bases púricas e 100.000 bases pirimídicas, analise as afirmativas e assinale a alternativa CORRETA que apresenta a composição de bases nitrogenadas (A = adenina; C = citosina; G = guanina; T = timina) da fita complementar.

| | |
|----|---|
| A. | A = 55.000; C = 35.000; G = 45.000; T = 65.000. |
| B. | A = 0; C = 0; G = 45.000; T = 65.000. |
| C. | A = 0; C = 0; G = 35.000; T = 55.000. |
| D. | A = 45.000; C = 65.000; G = 0; T = 0. |
| E. | A = 65.000; C = 45.000; G = 35.000; T = 55.000. |

Prova de Filosofia – UENP 2023

| | |
|--|--|
| 07. A afamada “expulsão dos poetas” da cidade ideal, proposta pelo personagem central Sócrates, na <i>República</i> , de Platão, liga-se à hipótese das Ideias (ou Formas) e à teoria da mimese. Com base em seus conhecimentos sobre o assunto, assinale a alternativa CORRETA. | |
| A. | Os poetas devem ser suprimidos da cidade ideal, segundo Platão, devido ao seu papel politicamente subversivo e porque não se orientam pela razão formal. |
| B. | Poetas mimetizam as Ideias, para Platão, mas sem uso da dialética, o que é perigoso. |
| C. | No século V a.C., em Atenas, poetas exerciam funções políticas e cívicas, o que, para Platão, impede o puro pensar racional nas Ideias. |
| D. | A <i>República</i> é um tratado de filosofia política e sua busca pela Ideia de Justiça nada tem a ver com a noção de mimese e a expulsão dos poetas não se conecta com as Ideias, neste caso. |
| E. | Platão enxerga nos poetas o perigo de um duplo afastamento em relação às Ideias, à medida que mimetizam o sensível, o qual, por sua vez, é já cópia do mundo ideal. |

| | |
|---|--|
| 08. “Os ídolos e noções falsas que ora ocupam o intelecto humano e nele se acham implantados não somente o obstruem a ponto de ser difícil o acesso da verdade como, mesmo depois de seu pórtico logrado e descerrado, poderão ressurgir como obstáculo à própria instauração das ciências, a não ser que os homens, já precavidos contra elas, se cuidem o mais que possam”. (BACON, <i>Novum Organum</i> , XXXVIII. São Paulo: Abril Cultural, 1984). Bacon (1561-1626) situa-se no pórtico da modernidade, da ciência, do método científico e da atenção à experiência; um seu reiterado lema unia saber a poder, isto é, a ciência à transformação prática do mundo. Sobre sua filosofia, é INCORRETO afirmar: | |
| A. | Bacon era fortemente crítico a todo saber que se acumulasse sem permitir ou facilitar a transformação prática do mundo. |
| B. | São quatro os tipos de ídolos propostos por Bacon: da tribo, da caverna, do foro e do teatro. |
| C. | Astrologia e alquimia são exemplos de ídolos da tribo. A filosofia platônica é um ídolo do teatro. |
| D. | Astrologia e alquimia são exemplos de ídolos do foro. A filosofia platônica é um ídolo da caverna. |
| E. | No <i>Novum Organum</i> , distinguem-se experiência vaga e experiência escriturada, sendo a segunda mais relevante, por seu caráter de exame metódico. |

09. O pensamento de Thomas Hobbes (1588-1679), John Locke (1632-1704) e Jean-Jacques Rousseau (1712-1778) é central na história da filosofia política moderna. Obras como *Leviatã – ou matéria, forma e poder de um Estado eclesiástico e civil*, de 1651, *Dois Tratados sobre o Governo Civil* (1689/1690) e *O Contrato Social* (1762) são indispensáveis para compreender e inserir-se no debate sobre as origens de dilemas político-filosóficos atuais. Sobre esses pensadores, é CORRETO afirmar:

| | |
|----|--|
| A. | Embora diferentes em seu todo, as filosofias políticas de Locke e Rousseau são idênticas em afirmar que a liberdade constitui a essência humana: nenhum indivíduo pode consentir em entregá-la a outrem, já que uma vontade geral preservaria o grupo mais poderoso. |
| B. | Para Locke, somos livres e racionais por natureza, mas podemos nos submeter a outrem, sem deixar de ser humanos, com o fim de preservar os direitos básicos à mesma liberdade e à propriedade. |
| C. | Rousseau defendeu, no <i>Contrato Social</i> , que a vontade individual tende à igualdade, inexistindo vontade geral. |
| D. | Hobbes e Rousseau propuseram, cada um a seu modo, o Estado absolutista, ao qual cabe organizar a sociedade e decidir sobre a liberdade dos indivíduos. |
| E. | Se, em Locke, o estado de natureza revela o homem como lobo do homem, em Rousseau, é a república que promove e fixa a desigualdade e a guerra. |

10. Em 1784, Immanuel Kant redigiu a *Resposta à pergunta “Que é Esclarecimento?”*. A palavra “Esclarecimento” (*Aufklärung*) corresponde ao termo “Iluminismo”. Nesse pequeno escrito, o filósofo afirma: “Situei o alvo principal do Esclarecimento, a saída do homem da minoridade da qual ele próprio é culpado, principalmente no domínio da religião: pois, em relação às ciências e às artes, nossos soberanos não se interessaram em desempenhar o papel de tutores de seus súditos. Além disso, essa minoridade à qual me referi, além de ser a mais nociva, é também a mais desonrosa. Mas a reflexão de um chefe de Estado que favorece o Esclarecimento vai mais longe e vê bem que, mesmo a respeito da legislação, não há perigo em autorizar seus súditos a fazer publicamente uso de sua própria razão, e em expor ao mundo suas idéias sobre uma melhor redação das leis, mesmo que seja com ajuda de uma crítica franca das já existentes”. Como se vê, Kant estabelece vínculo direto entre Esclarecimento, conduta ética e transformação política. Sobre as concepções kantianas acerca do tema, assinale a alternativa CORRETA:

| | |
|----|---|
| A. | Representantes de alguma fé devem evitar fazer uso privado e público da razão, segundo Kant, para manutenção de suas instituições. |
| B. | O uso público da razão é indevido e mantém o povo em sua minoridade; apenas o uso privado escapa aos conflitos de interesse. |
| C. | Kant distingue entre uso privado e público da razão, mas o público é sempre um e o mesmo, e por isso o comportamento não deve ser alterado. |
| D. | A liberdade de todos usarem publicamente a razão é o exigido para o Esclarecimento. |
| E. | Quando a natureza libertou os indivíduos da opressão, a preguiça e a covardia já não têm influência sobre cada qual, e todos passam a fazer livre uso da razão, abandonando a minoridade. |

11. Na apropriação e desenvolvimento da fenomenologia na França, capítulo notável é publicado, no ano de 1943, em *O Ser e o Nada – ensaio de ontologia fenomenológica*, de Jean-Paul Sartre (1905-1980). O tema da autenticidade, inspirado em *Ser e tempo*, de Martin Heidegger, conhece, na obra sartreana, desdobramento no conceito de *mauvaise foi*, a má-fé, estreitamente ligado a outros tópicos fundamentais da obra, como Em-si e Para-si. Articulando esses conceitos e considerando o que você sabe sobre o existencialista francês, assinale a alternativa CORRETA:

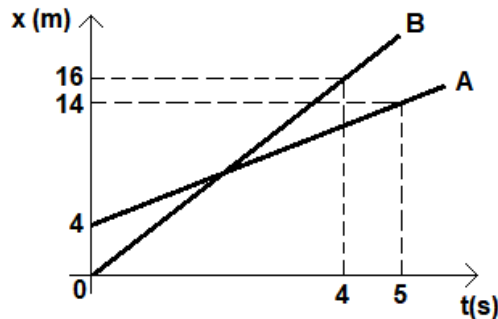
- | | |
|----|--|
| A. | A má-fé somente é vencida quando um ser humano admite sua essência. |
| B. | Para ultrapassar a má-fé, não basta admitir ser isto ou aquilo: o ser humano deve tornar-se o que de fato é. |
| C. | Se “ser o que é” define o Em-si, então a má-fé é possível porque o homem é Para-si. |
| D. | O Em-si do ser humano se caracteriza pela falta moral, deformação que leva à má-fé. |
| E. | A defesa da sinceridade nunca pode ser ligada à má-fé, pois, em última instância, má-fé é o mesmo que mentira. |

12. “Diz-se frequentemente de uma teoria que ela está verificada quando algumas das predições derivadas dela foram verificadas. Pode-se talvez admitir que a verificação não é completamente impecável de um ponto de vista lógico, ou que nunca se pode estabelecer definitivamente um enunciado pelo estabelecimento de suas consequências. Porém se está disposto a considerar tais objeções como devidas a escrúpulos um tanto desnecessários”, escreve Karl Popper (1902-1994), em *A Lógica da investigação científica*, publicado em 1935. O pensamento de Popper inclui um debate com os filósofos do Círculo de Viena, quanto ao que determina a cientificidade das teorias. Como podemos saber que uma teoria é científica? perguntam. Acerca desse debate e da filosofia popperiana do conhecimento e da ciência, é CORRETO afirmar:

- | | |
|----|---|
| A. | O Círculo de Viena constituiu-se em defesa da metafísica, combatida por Popper devido à impossibilidade de verificação e falseamento de suas teses. |
| B. | A falseabilidade constitui, para os pensadores do Círculo de Viena, critério de demarcação do domínio da ciência, com o que Popper concorda em parte. |
| C. | O empirismo lógico do Círculo de Viena, baseado na dedução lógica da matemática, é combatido por indutivistas como Hume e Popper. |
| D. | A falseabilidade, isto é, a refutabilidade, e não a verificabilidade, constitui, para Popper, critério de demarcação do domínio da ciência. |
| E. | Popper defendeu o princípio de indução e, por conseguinte, uma lógica indutiva nos contextos de descoberta e justificação de hipóteses científicas. |

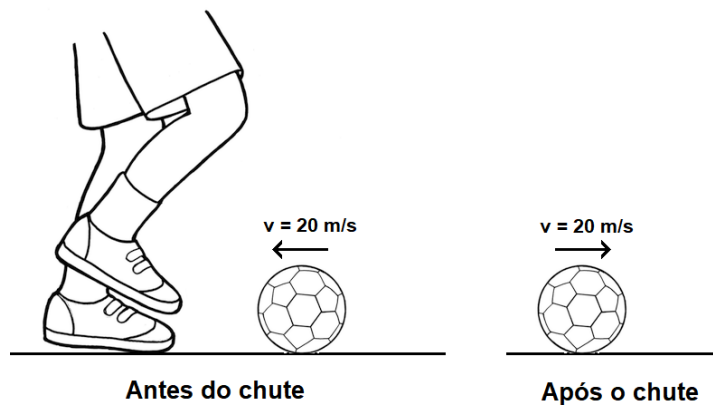
Prova de Física – UENP 2023

13. O diagrama de movimento abaixo mostra a posição em função do tempo de duas motos, A e B, que se deslocam simultaneamente, no mesmo sentido e na mesma trajetória retilínea. Indique a alternativa CORRETA que mostra o instante em que as duas motos se encontram.



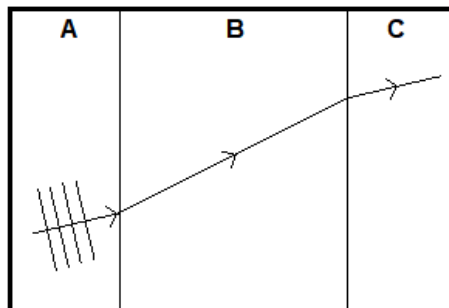
| | |
|----|------|
| A. | 0 s |
| B. | 2 s |
| C. | 3 s |
| D. | 14 s |
| E. | 16 s |

14. Em 2022, foi realizada a Copa do Mundo FIFA no Catar, em que 32 equipes se enfrentaram, neste que é o mais famoso campeonato de futebol. Quando um jogador chuta uma bola, o pé do jogador e a bola produzem uma força de interação mútua, muito intensa, e que atua num intervalo de tempo pequeno. Nessas condições, podemos considerar que o momento linear se conserva. Considere um jogador que, após o chute, devolve uma bola na mesma direção e com a mesma velocidade que ela atingiu seu pé, conforme mostra a figura a seguir. Se a massa da bola é de 400 g, sua velocidade é de 20 m/s e a duração do impacto é de 0,2 s, assinale a alternativa CORRETA que mostra a força que o pé do jogador imprime à bola durante o chute.



| | |
|----|-------|
| A. | 3,2 N |
| B. | 16 N |
| C. | 40 N |
| D. | 80 N |
| E. | 160 N |

15. Uma piscina cheia com água possui três regiões bem delimitadas. Nas cabeceiras, regiões A e C, a profundidade é a mesma, mas na região central B apresenta maior profundidade. Uma onda de pulsos retos, representada por suas cristas, é gerada na região A e se propaga, seguindo a direção do raio da onda, para as regiões B e C respectivamente, conforme mostra a figura a seguir, que representa a vista superior da piscina. Assinale a alternativa CORRETA.



- A. A onda altera sua direção de propagação quando atravessa regiões com profundidades diferentes por causa do fenômeno da difração.
- B. Se v_A , v_B e v_C são as velocidades de propagação da onda nas regiões A, B e C, respectivamente, temos que: $v_B > v_A$ e $v_C < v_B$.
- C. A refração é um fenômeno ondulatório que ocorre somente em ondas de origem mecânica.
- D. Se f_A , f_B e f_C são as frequências da onda nas regiões A, B e C, respectivamente, temos que: $f_B > f_A$ e $f_C < f_B$.
- E. As grandezas comprimento de onda (λ), velocidade (v) e frequência (f) estão relacionadas por: $\lambda = v / f$. Portanto, como a velocidade e a frequência variam, o comprimento de onda deve se manter constante nas três regiões A, B e C.

16. O calor específico c é definido como a quantidade de calor necessária para que um grama de dada substância aumente sua temperatura em 1° Celsius. Como cada material tem uma estrutura atômica particular, como o próprio nome já diz, o calor específico é uma propriedade específica de cada substância. Na tabela a seguir, são apresentados valores de calor específico para alguns materiais.

| Substância | c (cal/g°C) | Substância | c (cal/g°C) |
|------------|---------------|------------|---------------|
| Água | 1,00 | Gelo | 0,55 |
| Madeira | 0,42 | Vidro | 0,20 |
| Chumbo | 0,031 | Prata | 0,056 |
| Cobre | 0,093 | Tungstênio | 0,032 |
| Ferro | 0,11 | Mercúrio | 0,033 |

Se forem cedidas 1000 calorias a 0,5 kg de certo material e sua temperatura aumentar em 10° Celsius, que material é esse?

- A. Água
- B. Madeira
- C. Ferro
- D. Gelo
- E. Vidro

17. Charles Coulomb foi um físico francês que formulou a lei da atração e repulsão entre cargas elétricas. Esta lei diz: “a intensidade da força elétrica de interação entre duas cargas pontuais é diretamente proporcional ao produto dos módulos das cargas e inversamente proporcional ao quadrado da distância que as separa”. Considere duas esferas condutoras bem pequenas, idênticas e isoladas, separadas pela distância x e carregadas com cargas Q e $5Q$, respectivamente. Nesta configuração, elas se repelem com uma força elétrica de $5,0 \times 10^{-5}$ N. As esferas são colocadas em contato e, após isso, colocadas novamente nas posições originais, com a mesma separação x entre elas. Assinale a alternativa que mostra o valor CORRETO da nova força de repulsão entre as esferas.

A. $9,0 \times 10^{-5}$ N

B. $5,0 \times 10^{-5}$ N

C. $9,0 \times 10^9$ N

D. $6,0 \times 10^{-5}$ N

E. $6,0 \times 10^9$ N

18. Átomos são as unidades básicas da matéria, ou seja, são os menores pedaços em que a matéria pode ser dividida, mantendo suas características químicas. Moléculas são agrupamentos de átomos de um mesmo elemento ou de elementos diferentes, que, quando agrupadas, formam todas as substâncias que estão à nossa volta. Considere as seguintes afirmações sobre os átomos e assinale a alternativa INCORRETA.

A. Átomos são compostos por um núcleo central de carga positiva rodeado por uma nuvem de carga negativa formada pelos elétrons.

B. Mais de 99% da massa de um átomo está concentrada no núcleo.

C. O número de massa (A) é uma propriedade do átomo que indica o número de prótons presentes no núcleo.

D. Os elétrons estão ligados ao núcleo atômico por meio da ação da força eletromagnética.

E. Os prótons de carga positiva e os nêutrons de carga nula são as partículas que formam o núcleo do átomo.

FORMULÁRIO DE FÍSICA

$$\frac{V_1}{V_2} = \frac{N_1}{N_2}$$

V = tensão elétrica

N = número de espiras

$$\frac{r_1^3}{T_1^2} = \frac{r_2^3}{T_2^2}$$

r = distância do planeta ao sol

T = período da órbita

$$F = -Kx$$

F = força restauradora

K = constante da mola

x = deslocamento

$$\tau = F \cdot d$$

τ = trabalho

F = força

d = deslocamento

$$a_{med} = \frac{\Delta v}{\Delta t}$$

a_{med} = aceleração média

v = velocidade

t = tempo

$$p = \frac{F}{A}$$

p = pressão

F = força

A = área

$$F = G \frac{m_1 \cdot m_2}{r^2}$$

F = força gravitacional

G = constante da gravitação universal

m = massa

r = distância entre as massas

$$C = \frac{Q}{V}$$

C = capacitância

Q = carga elétrica

V = potencial elétrico

$$\Delta S = \frac{Q}{T}$$

ΔS = variação de entropia

Q = calor

T = temperatura

Prova de Geografia – UENP 2023

| | |
|---|---|
| 19. No ano de 2022, o Catar sediou a Copa do Mundo da FIFA, a qual foi transmitida para diversos países do mundo. O primeiro jogo da Seleção Brasileira ocorreu no dia 24 de novembro de 2022, às 16h da hora legal na cidade de Curitiba (três fusos a oeste de Greenwich). Considerando os fusos horários, assinale a alternativa CORRETA que apresenta os horários em que brasileiros que residem em Brisbane – Austrália (10 fusos a leste de Greenwich), Vancouver – Canadá (oito fusos a oeste de Greenwich) e Joanesburgo (dois fusos a leste de Greenwich) assistiram ao jogo, respectivamente: | |
| A. | 07 horas de 24 de novembro de 2022; 10 horas de 25 de novembro de 2022; e 18 horas de 25 de novembro de 2022. |
| B. | 02 horas de 25 de novembro de 2022; 08 horas de 24 de novembro de 2022; e 19 horas de 24 de novembro de 2022. |
| C. | 07 horas de 25 de novembro de 2022; 04 horas de 24 de novembro de 2022; e 18 horas de 24 de novembro de 2022. |
| D. | 05 horas de 25 de novembro de 2022; 11 horas de 24 de novembro de 2022; e 21 horas de 24 de novembro de 2022. |
| E. | 20 horas de 25 de novembro de 2022; 14 horas de 24 de novembro de 2022; e 19 horas de 24 de novembro de 2022. |

| | |
|--|---|
| 20. No dia 28 de novembro de 2022, dois deslizamentos na BR376, km 669, no estado do Paraná causaram vítimas e prejuízos. Sobre movimentos de massa, assinale a alternativa CORRETA: | |
| A. | Os movimentos de massa fazem parte da dinâmica interna da crosta terrestre, de forma subsuperficial, o que dificulta a sua previsibilidade. |
| B. | O regime pluviométrico, a topografia, as atividades humanas, a estrutura e a espessura do manto de alteração, e a retirada da vegetação original são alguns dos fatores que influenciam os movimentos de massa. |
| C. | No Brasil, não há instituições ou órgãos que alertem sobre o risco de movimentos de massa, ou que realizem mapeamento de áreas suscetíveis. |
| D. | Imagens de satélites e softwares de Sistemas de Informação Geográfica (SIGs) não são utilizados para mapeamentos das áreas de riscos ou suscetíveis a movimentos de massa em função dos custos elevados. |
| E. | Não ocorrem movimentos de massa em grandes cidades e regiões metropolitanas em função da impermeabilização do solo. Isso impede que a água desestabilize o solo. |

21. O solo é um recurso fundamental no dia a dia do ser humano e exerce várias funções que refletem na rotina dos seres vivos. Considere as seguintes alternativas:

- I- O revolvimento mecânico do solo, a prática das queimadas e a retirada de cobertura vegetal e matéria orgânica são práticas recomendadas de manejo e garante a alta produção e sustentabilidade do solo.
- II- A fauna do solo inclui os organismos como minhocas, aranhas, formigas, cupins, besouros, dentre outros.
- III- O Sistema Plantio Direto (SPD) é um método não-conservacionista de manejar o solo para fins agropecuários. Baseia-se na prática de revolvimento do solo e na ausência de cobertura do solo.
- IV- A erosão do solo pode ocorrer de diferentes formas, desde a laminar até sulcos e voçorocas; e transporta solo, sementes, insumos, para as áreas mais baixas da vertente, e muitas vezes alcança os lagos e rios.
- V- O solo realiza serviços ambientais, como a produção de alimentos e a produtividade primária; ciclagem de nutrientes e a decomposição da matéria orgânica, inclusive o sequestro de carbono; armazena a água disponível no solo; dentre outros.

Assinale a alternativa CORRETA:

| | |
|----|--|
| A. | Estão corretas apenas as alternativas I e V. |
| B. | Estão corretas apenas as alternativas II e IV. |
| C. | Estão corretas apenas as alternativas I, II e III. |
| D. | Estão corretas apenas as alternativas III, IV e V. |
| E. | Estão corretas apenas as alternativas II, IV e V. |

22. A energia fotovoltaica tem se difundido e se tornou comum observar sua presença nas áreas urbanas e rurais. Sobre fontes de energia, assinale a alternativa CORRETA:

| | |
|----|--|
| A. | A energia solar fotovoltaica é aquela produzida a partir da luz solar a partir da incidência da radiação solar sobre placas solares. |
| B. | A energia hidrelétrica refere-se à obtenção de energia a partir do elemento hidrogênio. É uma das principais fontes de energia dos países desenvolvidos. |
| C. | A energia nuclear ou atômica é uma das principais fontes de gases de efeito estufa, e um dos principais motivos para o aquecimento global. |
| D. | A energia eólica é aquela obtida a partir da radiação solar em função da presença do elemento Hélio, que é altamente energético. |
| E. | A energia obtida por combustíveis fósseis é considerada uma fonte de energia alternativa, renovável, limpa e sustentável, já que é obtida a partir de fontes naturais. |

23. Em novembro de 2022, o mundo atingiu a marca simbólica de 8 bilhões de habitantes, segundo estimativas da Organização das Nações Unidas. Sobre essa marca e demais aspectos demográficos, assinale a alternativa CORRETA:

| | |
|----|--|
| A. | Os países que mais contribuíram para o aumento da população foram os países desenvolvidos, os quais apresentam as melhores taxas de fecundidade e reprodução do mundo. |
| B. | A marca de 8 bilhões de habitantes indica o rejuvenescimento da população e a redução da população idosa. |
| C. | A pandemia de Covid-19 afetou a saúde da população mundial e seu impacto foi tão expressivo que chegou a diminuir a expectativa de vida da população. |
| D. | Indicadores como a fome e a pobreza não afetam os aspectos demográficos, por exemplo, na redução ou aumento das taxas de mortalidade. |
| E. | A taxa de fecundidade aumentou significativamente em todos os países do mundo, o que refletiu no aumento de habitantes. |

24. Em relação à globalização, é CORRETO afirmar:

| | |
|----|---|
| A. | Os avanços tecnológicos foram difundidos de forma simultânea e igualitária em todo o globo. Isso foi possível pela expansão da internet. |
| B. | Linha de montagem, controle estatal, protecionismo econômico e formação de estoques são as marcas da globalização, especialmente em países desenvolvidos. |
| C. | Flexibiliza a produção que se dá em vários países do mundo em função da desconcentração espacial da indústria. |
| D. | Melhorou as condições de trabalho nos diferentes países do mundo em função da uniformização das leis trabalhistas. |
| E. | Promoveu a ampliação de políticas sociais, além de ter o apoio estatal para novos empreendimentos e incorporou o uso de tecnologias tradicionais. |

Prova de História – UENP 2023

25. “As tragédias, bem entendido, não são mitos. Pode-se afirmar o contrário, que o gênero surgiu no fim do século VI quando a linguagem do mito deixa de apreender a realidade política da cidade. [...] No conflito trágico, o herói, o rei e o tirano ainda aparecem presos à tradição heroica e mítica, mas a solução do drama escapa a eles: jamais é dada pelo herói solitário e traduz sempre o triunfo dos valores coletivos impostos pela nova cidade democrática.” In: VERNANT, J. P.; VIDAL-NAQUET, P. *Mito e Tragédia na Grécia Antiga*. São Paulo: Perspectiva, 1999, p. XXI.

De acordo com a citação acima, sobre a arte e o teatro no Período Clássico (século V e IV a.C.) da Grécia Antiga, é CORRETO afirmar:

| | |
|----|---|
| A. | O humanismo grego teve na Atenas democrática do século V seu grande expoente. Naquele momento, a arte e o teatro glorificaram o individualismo, a vida privada e o comportamento desmedido. |
| B. | Os ideais de equilíbrio, harmonia, moderação permeiam a arte e o teatro grego no período. Os autores Ésquilo, Sófocles e Eurípedes são os principais nomes do teatro trágico em Atenas. |
| C. | A arte e o teatro da Grécia Antiga eram manifestações de apologia ao niilismo existencial, que era a principal característica da irracionalidade da democracia ateniense na antiguidade. |
| D. | As tragédias no teatro grego durante o século V não possuíam qualquer função política ou pública para a <i>pólis</i> ateniense, eram “arte pela arte”. |
| E. | O teatro trágico grego nasce nas festividades religiosas. Tal espírito de religiosidade perpassa toda a arte grega representada pelas extravagâncias estéticas e decorativas em apologia ao governo teocrático. |

26. O genocídio dos povos nativos americanos iniciou com a chegada dos europeus no final do século XV. No caso dos Estados Unidos da América, o extermínio da população nativo-americana foi intensificado com a “marcha para o oeste”, durante o século XIX. Sobre essa expansão territorial, é CORRETO afirmar:

| | |
|----|---|
| A. | A expansão territorial da “marcha para o oeste” significou a reocupação dos territórios de diversos povos nativos americanos, destruindo suas culturas, o meio ambiente e promovendo o extermínio progressivo de suas populações. |
| B. | A “marcha para oeste” foi a realização do “destino manifesto” da população branca dos Estados Unidos. Essa doutrina afirmava que o país era predestinado por Deus a um glorioso propósito de ser uma grande nação. Com a difusão dessa ideologia, durante o século XIX, os povos nativos americanos foram integrados à sociedade pacificamente e conseguiram a cidadania e o acesso às suas terras ancestrais. |
| C. | O território ocupado pela “marcha para o oeste” norte-americana durante o século XIX era, em sua maior parte, um vazio demográfico, visto que, durante os séculos XVI e XVII, as populações nativas haviam sido exterminadas de forma natural por meio de doenças por elas até então desconhecidas e para as quais não possuíam resistência imunológica, como o sarampo, a varíola e a gripe. |
| D. | A “marcha para o oeste” foi um projeto racional desenvolvido pelo governo norte-americano durante o século XIX, com o objetivo de expandir o seu território nacional até o Oceano Pacífico. Nesse processo, não ocorreu prejuízo às populações nativas ou ao meio ambiente, pois o genocídio dos povos originários no continente americano foi um fenômeno restrito às colonizações empreendidas por metrópoles católicas, como Espanha e Portugal. |
| E. | Os Estados Unidos da América, por ter sido uma colônia britânica, não conheceram nem a escravização, nem o extermínio dos povos originários nativo-americanos, pois, desde a Carta Magna, o Império Britânico reconhecia o direito à vida, à propriedade e à liberdade de todos os povos. |

27. “Na formulação de seus intelectuais e na exploração dos políticos, a história do *Apartheid* tem início pouco antes de 1948. No entanto, a da segregação antecede essa data em muito, e não são poucos os analistas que localizam suas raízes no século XIX. [...]”. PEREIRA, A. D. *Apartheid: apogeu e crise do regime racista na África do Sul (1948-1994)*. p. 139-140. In: MACEDO, J. R. (Org.). *Desvendando a História da África*. Porto Alegre: Editora da UFRGS, 2008. Em relação ao regime do *Apartheid*, implantado na África do Sul, é CORRETO afirmar:

| | |
|----|---|
| A. | Trata-se de um conjunto de leis racistas implantadas pelos governantes brancos da África do Sul que visavam, sobretudo, aumentar a segregação e a exploração da população negra, denominada pejorativamente de <i>afrikaaners</i> . |
| B. | Trata-se de um conjunto de normas criadas no século XIX por intelectuais e políticos da África do Sul que possibilitaram o desenvolvimento econômico e a convivência pacífica das diferentes nações que habitavam seu território. |
| C. | O <i>Apartheid</i> deve ser entendido como um conjunto de teorias racistas elaboradas por políticos e intelectuais da África do Sul no século XIX. Tais teorias foram efetivamente implantadas em 1948 e só foram abolidas em 1976, após o massacre de manifestantes negros em Soweto, subúrbio de Johannesburgo, e a eleição de Nelson Mandela como presidente daquele país, em 1978. |
| D. | O regime do <i>Apartheid</i> deve ser compreendido como uma ideologia racista implantada na África do Sul em meados do século XX que não tinha nenhuma relação com aspectos econômicos, como a descoberta de minas de diamantes naquele país. |
| E. | O regime do <i>Apartheid</i> foi implantado na África do Sul em meados do século XX pelo Partido Nacional e estabelecia diversas leis segregacionistas. Após a resistência de partidos, como o Congresso Nacional Africano, e devido à pressão de muitos países, o <i>Apartheid</i> teve fim na década de 1990, durante o governo de Frederik Willem de Klerk e, posteriormente, com o governo de Nelson Mandela. |

28. “A situação do Acre era crítica na década de 1970. A política para a Amazônia implantada pelo regime militar gerou grandes conflitos fundiários. A substituição da borracha pela pecuária levou à especulação fundiária e ao desmatamento de grandes extensões de terras impedindo a permanência dos seringueiros na floresta.” Disponível em: <http://www.memorialchicomendes.org/chico-mendes/>. É nesse contexto que Chico Mendes iniciara suas atividades como sindicalista. Sobre essas atividades, é CORRETO afirmar:

| | |
|----|---|
| A. | Chico Mendes liderou as greves de 1978 no ABC paulista e no Acre, iniciando o chamado Novo Sindicalismo, lutou contra o arrocho salarial das classes trabalhadoras no período e enfraqueceu ainda mais a Ditadura Militar no Brasil. |
| B. | Sendo ele um legítimo representante do “sindicalismo pelego”, sua atuação sindical foi marcada pelo apoio aos interesses dos grandes proprietários de terra no estado do Acre em conflito com os seringueiros, durante a redemocratização do Brasil nos anos 80 do século XX. |
| C. | Chico Mendes fundou, em 1977, o Sindicato dos Seringueiros, propôs a criação da “União dos Povos da Floresta”, denunciou os crimes cometidos pelos grandes proprietários e grileiros de terra no Brasil, lutou pela reforma agrária, pela defesa da floresta, contra a ditadura e pelos direitos dos trabalhadores. Defendia a conciliação entre proteção do meio ambiente e a promoção da justiça social, até ser assassinado na porta de sua casa no Acre, em 1988, aos 44 anos. |
| D. | Entre 1987 e 1988, Chico Mendes ganhou prêmios internacionais em reconhecimento de sua luta pelos povos da floresta, pela justiça social e o meio ambiente. Tal reconhecimento ajudou a dar maior visibilidade para as condições degradantes e a violência cotidiana a que estavam submetidas as famílias de trabalhadores rurais no interior do Brasil. Apesar do seu assassinato, ainda em 1988, sua luta foi vitoriosa e o desmatamento, a grilagem de terras e a violência contra os mais pobres foram extirpadas do território brasileiro desde então. |
| E. | O ativista Chico Mendes ajudou a fundar o Partido dos Trabalhadores (PT), no ano de 1980, um partido formado pela união de metalúrgicos do ABC, militantes de esquerda, intelectuais e membros da Igreja Católica. Porém, logo nos primeiros anos de existência desse partido, desenvolveu-se um conflito em torno do seu projeto de poder marxista-leninista, o que acarretou a saída de Chico Mendes de suas fileiras e sua filiação ao MDB. |

29. Em 1853, foi criada a Província do Paraná. Seu primeiro presidente foi Zacarias de Goes Vasconcelos. Sobre o processo de criação da Província do Paraná, é CORRETO afirmar:

| | |
|----|--|
| A. | A Província do Paraná foi criada em 1853 após um plebiscito. Trata-se do resultado de uma intensa mobilização popular, da qual tomou parte a população de Curitiba, especialmente os trabalhadores da indústria da erva-mate e a população escravizada. |
| B. | O processo de emancipação da então denominada Quinta Comarca da Província de São Paulo ocorreu em função da pressão de grandes cafeicultores e produtores de erva-mate do Norte e do Oeste do Paraná, os quais estavam insatisfeitos com os impostos sobre esses produtos que eram cobrados pela Província de São Paulo. |
| C. | A criação da Província do Paraná, em 1853, ocorreu após a Guerra do Contestado, quando foram definidas as fronteiras entre Paraná, Santa Catarina e São Paulo. |
| D. | A criação da Província do Paraná não envolveu uma grande mobilização popular, mas sim apenas uma pequena parte da elite da nova província e foi efetivada nos altos escalões do império brasileiro. |
| E. | Sob a liderança do curitibano Zacarias de Goes Vasconcelos, em 1853, ocorreu a criação da Província do Paraná, resultado de uma grande mobilização da população de Curitiba, de tropeiros dos Campos Gerais e de proprietários e trabalhadores de Obrages do Oeste do Paraná. |

| | |
|---|--|
| 30. “A região conhecida como Norte Pioneiro do Paraná, anteriormente chamada de Norte Velho, localizada na região Nordeste do Paraná, é um território recente do ponto de vista de sua reocupação (TOMAZI, 1997), datada do final do século XIX e consolidada a partir da década de 1930, [...] com a expansão da fronteira agrícola. [...]”. CARRERI, M. L. O ‘Norte Pioneiro’ do Paraná: região, modernização e dominação. In: <i>Anais do 31º Simpósio Nacional de História da ANPUH</i> . Rio de Janeiro: ANPUH, 2021, p. 4. Sobre o processo de reocupação do Norte Pioneiro do Paraná, é CORRETO afirmar: | |
| A. | Trata-se de um processo que se caracterizou pela ocupação, de forma pacífica, de terras por agricultores oriundos do Rio Grande do Sul e Santa Catarina que se dedicavam à agricultura de subsistência e à produção de erva-mate. |
| B. | Trata-se de um processo que se caracterizou pela formação de grandes fazendas de criação de gado, cujos proprietários eram imigrantes holandeses, especialistas na produção de leite e de seus derivados. |
| C. | O processo de reocupação do Norte Pioneiro do Paraná deve ser compreendido como uma política inserida na “Marcha para o Oeste”, implementada por Getúlio Vargas na década de 1930, cujo principal objetivo era povoar essa região com agricultores europeus. |
| D. | A reocupação do Norte Pioneiro do Paraná está inserida no processo de expansão da fronteira agrícola no Paraná e ocorreu durante a década de 1930, a partir do aumento da produção da soja e da modernização agrícola nessa região. |
| E. | A reocupação do Norte Pioneiro do Paraná foi um processo que ocorreu a partir do final do século XIX e envolveu o estabelecimento de agricultores e fazendeiros oriundos, principalmente, de Minas Gerais e São Paulo. Esse processo se caracterizou, também, pela apropriação de terras anteriormente ocupadas por indígenas. |

Prova de Língua Estrangeira Moderna: Inglês – UENP 2023

Considere o seguinte texto para as questões 31 a 36.

| |
|--|
| <p>What is whitewashing, and why is it harmful?</p> <p>By Claire Gillespie Published on June 1, 2021</p> <p>TV and film producer Kevin Feige, a primary creator of the Marvel Cinematic Universe since 2007, has admitted it was wrong to cast Tilda Swinton in the 2016 movie, <i>Doctor Strange</i>. It’s a big deal because this particular casting decision is considered one of Hollywood’s most identifiable examples of whitewashing – the original comic book character, “The ancient one,” is an Asian male.</p> <p>In its narrowest definition, whitewashing on film and TV is the elimination or replacement of people of color with white characters, according to LeiLani Nishime, professor of communication at the University of Washington [...].</p> <p><i>Doctor Strange</i> is only one example of many. In the movie adaptation of James Sallis’s novel <i>Drive</i>, the female lead – a Mexican woman named Irina – is renamed Irene and portrayed by Carey Mulligan, a white, non-Hispanic actress. In the movie <i>Lords of Dogtown</i>, which is based on the documentary <i>Dogtown and Z-Boys</i>, the leader of the pioneering skateboard crew was Jeff Ho, an Asian American. But the film version focused on a cofounder of the surf shop Jeff Ho Surfboards and Zephyr Productions and the character is played by Heath Ledger, a white man.</p> <p>Another type of whitewashing is when people of color are displaced in a story to put the focus on white characters, said Nishime. The 2015 movie <i>Stonewall</i> is based on the 1969 Stonewall riots. The narrative is centered around a cis, white gay man, but in fact, the leaders of the Stonewall Rebellion included black and Latinx trans women, such as Sylvia Rivera and Miss Major.</p> |
|--|

Whitewashing may also involve a white person pretending to be a person of color – like Johnny Depp masquerading as a Native American in *The Lone Ranger* – creating entire worlds where people of color simply don't exist (*The Lord of The Rings* is another prime example).

In 2019, Merriam-Webster dictionary expanded its definition of whitewashing, writing, “This new sense of whitewashing refers to casting white actors as characters who are non-white or of indeterminate race [...]. It can also refer to preferring white actors, directors, cinematographers, and so on, over equally qualified people of color, as in the Oscar nominations.” In a practical sense, whitewashing takes work away from actors of color, said Nishime. [...]

On a personal level, whitewashing can have a huge psychological impact. “Unfortunately, it lingers on due to stereotypes, media, and familial influence,” said California-based psychiatrist Leela R. Magavi. “It can lead to debilitating anxiety as minority individuals may feel pressured to look, speak, or present a certain way.”

People of color who are protesting against whitewashing in entertainment media, news media, politics, and history need to be heard, Nishime said. “We also need to support more independent media makers,” Nishime added. “They are the ones who are making stories that center Asian Americans and other people of color.” Individual people can also make a difference by being empathetic. This creates a space for open communication, which helps people struggling with whitewashing and other forms of racism feel safe and supported.

Source: Adapted from <https://www.health.com/mind-body/health-diversity-inclusion/whitewashing>

| | |
|--|---|
| 31. O texto permite afirmar que o termo “whitewashing”, entre outras acepções, refere-se | |
| A. | aos papéis tradicionalmente assumidos por atores negros e atrizes negras no cinema, em posições subalternas às personagens brancas. |
| B. | aos papéis tradicionalmente assumidos por atores e atrizes de origem asiática e hispânica no cinema, em posições subalternas às personagens brancas. |
| C. | à escalação de atores brancos e atrizes brancas para papéis que representam personagens pertencentes a outros grupos étnicos (não brancos). |
| D. | à decisão de colocar protagonistas brancos ou hispânicos nos filmes, pela dificuldade de encontrar atores negros ou atrizes negras com experiência. |
| E. | à decisão de oferecer papéis de protagonista exclusivamente a atores negros e atrizes negras, como forma de reparação pelo apagamento da cultura negra no cinema. |

| | |
|--|---|
| 32. According to the text, we can infer that | |
| A. | Tilda Swinton is a white character in the movie <i>Doctor Strange</i> , but the original comic book character was an Asian person. |
| B. | Tilda Swinton is an Asian actress in the movie <i>Doctor Strange</i> , but the original comic book character was a Hispanic person. |
| C. | white actors or actresses, directors and cinematographers get Oscar awards because they are more qualified than people of color. |
| D. | Asian and American actors and actresses are far more qualified to be protagonists than people of color. |
| E. | there are a number of white people protesting against whitewashing in the entertainment industry, especially regarding Oscar nominations. |

33. Mark the INCORRECT option in relation to the first paragraph of the text: “TV and film producer Kevin Feige, a primary creator of the Marvel Cinematic Universe since 2007, has admitted it was wrong to cast Tilda Swinton in the 2016 movie, Doctor Strange. It’s a big deal because this particular casting decision is considered one of Hollywood’s most identifiable examples of whitewashing – the original comic book character, ‘The ancient one,’ is an Asian male.”

| | |
|----|---|
| A. | The verb “to cast” means “to choose actors to play particular parts in a play, film, or show”. |
| B. | The expression “big deal” means that casting Tilda Swinton was a good decision. |
| C. | The phrase “this particular casting decision” refers back to the fragment “to cast Tilda Swinton in the 2016 movie, Doctor Strange”. |
| D. | The noun phrase “comic book” refers to a magazine that presents a serialized story through pictures, in the form of a comic strip. |
| E. | The term “character” is a false cognate, because it is similar in form and sound to the Portuguese word “caráter”, but, in fact, it means “personagem”. |

34. Considere os fragmentos I a V, a seguir, e assinale a alternativa que contém a tradução mais adequada dos termos em destaque para o contexto em que se inserem, respectivamente.

- I- “Whitewashing may also involve a white person PRETENDING to be a person of color”.
- II- “We also need to SUPPORT more independent media makers”.
- III- “the female LEAD – a Mexican woman named Irina – is renamed Irene”.
- IV- “On a personal level, whitewashing can have a HUGE psychological impact”.
- V- “whitewashing on film and TV is the elimination or REPLACEMENT of people of color with white characters”.

| | |
|----|---|
| A. | pretendendo – suportar – líder – humilde – substituição |
| B. | pretendendo – apoiar – líder – enorme – escalação |
| C. | evitando – apoiar – personagem – enorme – atuação |
| D. | fingindo – suportar – protagonista – amplo – substituição |
| E. | fingindo – apoiar – protagonista – enorme – substituição |

| | |
|--|--|
| 35. Assinale a alternativa CORRETA com relação ao uso dos elementos linguísticos no texto. | |
| A. | No trecho “The narrative is centered around a cis, white gay man, <u>BUT</u> in fact, the leaders of the Stonewall Rebellion included black and Latinx trans women”, o conectivo “but” estabelece uma relação de causa e efeito entre duas ideias, mostrando que a inclusão de mulheres transexuais negras e latinas no filme é consequência de sua atuação como líderes rebeldes. |
| B. | No trecho “The narrative is centered around a cis, white gay man, but <u>IN FACT</u> , the leaders of the Stonewall Rebellion included black and Latinx trans women”, o conectivo em destaque introduz uma exceção à prática de escalar apenas atores brancos para representar heróis e heroínas que, na vida real, são negras ou de origem latino-americana. |
| C. | No trecho “Whitewashing may also involve a white person pretending to be a person of color – <u>LIKE</u> Johnny Depp masquerading as a Native American in <i>The Lone Ranger</i> ”, o termo em destaque é um verbo que expressa a satisfação do ator Johnny Depp, de ascendência latina, em atuar como um herói mascarado branco. |
| D. | No trecho “ <u>UNFORTUNATELY</u> , it lingers on due to stereotypes, media, and familial influence”, o advérbio em destaque atua como modificador da oração que vem na sequência e expressa a avaliação negativa do locutor do texto em relação à persistência do impacto psicológico da prática de <i>whitewashing</i> via estereótipos, mídia e influência familiar. |
| E. | No trecho “ <u>THEY</u> are the <u>ONES</u> who are making stories that center Asian Americans and other people of color”, os pronomes em destaque têm sentido indeterminado e fazem referência a “Asian Americans” e a “other people of color”, respectivamente. |

| | |
|---|-----------------|
| 36. Mark the CORRECT option regarding the meaning of the modal verbs in this sentence: “It <u>CAN</u> lead to debilitating anxiety as minority individuals <u>MAY</u> feel pressured to look, speak, or present a certain way.” | |
| A. | Possibility. |
| B. | Necessity. |
| C. | Obligation. |
| D. | Advice. |
| E. | Recommendation. |

Prova de Língua Portuguesa e Literatura Brasileira – UENP 2023

Considere o fragmento de texto a seguir para as questões 37 a 39.

[...] a nossa é uma “sociedade de consumo” no sentido, similarmente profundo e fundamental, de que a sociedade dos nossos predecessores, a sociedade moderna nas suas camadas fundadoras, na sua fase industrial, era uma “sociedade de produtores”. Aquela velha sociedade moderna engajava seus membros primordialmente como produtores e soldados... A maneira como a sociedade atual molda seus membros é ditada primeiro e acima de tudo pelo dever de desempenhar o papel de consumidor. A norma que nossa sociedade coloca para seus membros é a da capacidade e vontade de desempenhar esse papel.

Fonte: BAUMAN, Z. Globalização: as consequências humanas. Rio de Janeiro: Jorge Zahar, 1999. p. 87-88.

| | |
|--|---|
| 37. Assinale a alternativa parcial ou integralmente INCORRETA, considerando o conteúdo do fragmento de texto anterior. | |
| A. | O autor estabelece uma comparação entre ‘a nossa sociedade’ e ‘a sociedade de nossos predecessores’, as quais se referem à sociedade atual e à sociedade moderna em sua fase industrial, respectivamente. |
| B. | Conforme esse fragmento de texto, pode-se entender que a sociedade moderna é mais ampla do que a sociedade atual, perpassando por contextos econômico-culturais diversos, inclusive no que tange às relações de produção e consumo de bens. |
| C. | A sociedade atual, em comparação com a sociedade que a precedeu, pode ser compreendida como a nova sociedade moderna, cujos membros são moldados principalmente pelo dever de desempenhar o papel de consumidor. |
| D. | Nesse artigo de opinião, Bauman argumenta que a sociedade moderna como um todo é moldada pelas relações profundas e fundamentais de consumo, levando seus membros a desenvolver o gosto pelo consumo desenfreado. |
| E. | O texto define a sociedade moderna em sua fase inicial, que compreende a sua fase industrial, como a ‘sociedade de produtores’, cujos membros eram engajados a partir de seus potenciais como produtores e soldados. |

| | |
|---|---|
| 38. Assinale a alternativa que apresenta uma afirmação integralmente CORRETA. | |
| A. | O autor do texto se apresenta como membro da sociedade de produtores, a mesma sociedade de que participam seus potenciais leitores. |
| B. | As relações de consumo representam o único fator que diferencia a sociedade atual daquela que a precedeu, a sociedade industrial. |
| C. | A expressão “e acima de tudo” (3º período) indica que o dever de desempenhar o papel de consumidor é um aspecto relevante na constituição da sociedade moderna atual. |
| D. | A expressão “a sociedade dos nossos predecessores” (1º período) faz referência à Idade Média, quando as relações de consumo eram baseadas no escambo. |
| E. | As reticências indicam dúvida do autor do texto em relação ao conteúdo apresentado no período em que foram empregadas. |

| | |
|--|---|
| 39. Assinale a alternativa que apresenta uma análise parcial ou integralmente INCORRETA no que tange às relações de coesão estabelecidas no texto. | |
| A. | A elipse do substantivo “sociedade” após o pronome “nossa” (1º período) evita uma repetição desnecessária. |
| B. | Em “como a sociedade atual molda seus membros” (3º período), o conectivo “como” introduz uma exemplificação. |
| C. | No 4º período, “esse papel” retoma a expressão “o papel de consumidor”, citada no período anterior. |
| D. | A expressão “Aquele velha sociedade moderna” (2º período) retoma e amplia o sentido de “a sociedade dos nossos predecessores” (1º período). |
| E. | As expressões “a sociedade atual” (3º período) e “nossa sociedade” (4º período) dizem respeito à sociedade de consumo. |

| | |
|---|---|
| 40. Assinale a alternativa que apresenta uma afirmação CORRETA sobre aspecto(s) da história da literatura brasileira. | |
| A. | Pautados em uma linguagem repleta de exageros e rebuscamento, os escritores barrocos brasileiros serviram integralmente aos propósitos da Contrarreforma, financiados pela Igreja. |
| B. | Caracterizada pela objetividade, a literatura romântica teve como preocupação central a denúncia das violências sofridas pelos povos negros e indígenas no âmbito do Brasil Colonial. |
| C. | A poesia condoreira, da qual é representativo o poeta romântico Castro Alves, assume fortes traços de denúncia social, atribuindo ênfase à abolição da escravatura. |
| D. | O Naturalismo é contemporâneo do Realismo, mas, ao contrário deste, tem predileção pela prosa, em especial o romance e o conto. |
| E. | A estética realista, cujo principal expoente no cenário brasileiro é Machado de Assis, faz uso de fluxos de consciência e digressões como recursos que acentuam o seu caráter regionalista. |

| | |
|--|--|
| 41. Assinale a alternativa que apresenta uma afirmação CORRETA a respeito do conto “Senhor diretor”, que integra a obra <i>Seminário dos ratos</i> , de Lygia Fagundes Telles. | |
| A. | Maria Emília é uma mulher que não permite que as violências sofridas pelos corpos femininos lhe impeçam de manter uma vida sexual ativa na velhice. |
| B. | O título do conto remete ao destinatário da carta que Maria Emília pretende escrever, o homem pelo qual foi apaixonada enquanto atuava como professora. |
| C. | Na narrativa, Maria Emília rememora a relação de companheirismo, empatia e solidariedade com as amigas, ao lado de quem desafiou as normas sociais na juventude e com as quais compartilha as limitações impostas pela velhice. |
| D. | Em “O sexo sem secreções. Seco. Faz tempo que secou completamente, fonte selada. A única diferença é que um dia, no Nordeste, volta a chuva”, a protagonista refere-se metafóricamente a sua frustração em relação à sexualidade. |
| E. | Ao rememorar uma frase dita pela mãe em “Coma com as asas fechadas, mamãe me dizia. Viva com as asas fechadas, podia ter dito”, a protagonista reflete sobre a disciplina que lhe foi imposta na infância, da qual só conseguiu se desvencilhar no convívio com as amigas. |

42. Considerando o fragmento a seguir e a obra *Nihonjin*, de Oscar Nakasato, assinale a alternativa CORRETA.

“– Não fuja como se fosse uma ladra, seria uma vergonha. Pense bem, não daria certo, nihonjin é nihonjin, gaijin é gaijin, e não tem essa história de que nihonjin é melhor que gaijin, não é isso, é que... Imagine, ele não vai gostar da comida que você fizer, vai implicar com a nossa religião, e você não vai deixar de ir ao templo budista, não é? Ele logo vai se cansar, você vai sentir falta do ofurô, do tsukemono de okāchan, de todos nós, e será pior que perder alguém que morre, porque com a morte a gente se conforma. E mesmo que não seja assim, mesmo que você se acostume com a vida de gaijin... Sumie, não seja egoísta, pense em otōchan, pense em okāchan, em todo o sofrimento que você vai causar. Fique, e um dia você se casará com um nihonjin que seja trabalhador, será feliz com ele” (NAKASATO, 2011, p. 112).

| | |
|----|--|
| A. | A fala de Hanashiro, cuja intenção é persuadir a irmã a não fugir com um brasileiro, aponta para o choque cultural vivenciado pela família de migrantes japoneses. |
| B. | No trecho reproduzido do romance, o narrador-personagem busca persuadir a filha a não se casar com um homem que não pertence à comunidade japonesa. |
| C. | No fragmento citado, Sumie, de ascendência japonesa, é aconselhada pelo pai a não se casar com um brasileiro, mas o conselho não impede a união dos dois jovens apaixonados. |
| D. | A reação de Hideo Inabata frente ao desejo da filha de unir-se a um brasileiro evidencia a incompatibilidade entre as culturas, razão pela qual a família volta para o Japão. |
| E. | Palavras como <i>nihonjin</i> , <i>gaijin</i> e <i>okāchan</i> foram mantidas na língua original do romance, por escolha do tradutor, devido à inexistência de termos equivalentes em português. |

Prova de Matemática – UENP 2023

43. Acompanhei a valorização e desvalorização da ação de uma empresa brasileira por alguns dias. No dia 19 de novembro de 2022, a ação valia R\$32,00. Dois dias depois, no dia 21 de novembro, essa ação teve uma redução de 63%. No dia 23 de novembro de 2022, essa mesma ação foi valorizada em 15%. No dia 25 de novembro, houve nova redução, mas agora de 10%. E, por fim, no dia 27 de novembro, a alta foi de 25%. O valor final do dia 27 de novembro se manteve no dia 28 de novembro. Sabendo disso, é CORRETO afirmar que o preço da ação, desta empresa brasileira, no dia 28 de novembro de 2022 era de:

| | |
|----|--------------|
| A. | R\$ 11,8402. |
| B. | R\$ 12,2544. |
| C. | R\$ 13,6160. |
| D. | R\$ 15,3180. |
| E. | R\$ 19,1908. |

44. Foi feito um bolão na empresa “Buritaka” com palpites para o jogo Brasil X Sérvia, realizado em 24/11/2022 pela Copa do Mundo de futebol. Sabe-se que o valor arrecadado de R\$ 132.000,00 deveria ser dividido integralmente entre os acertadores do resultado, ao final da partida. No entanto, como ao final do jogo não teria mais expediente na empresa, 30 pessoas que acertaram o resultado de 2 X 0 para o Brasil já tinham ido embora, pois preferiram assistir ao jogo com suas famílias e, dessa forma, só foi possível distribuir R\$ 82.500,00. Sabendo disso, é CORRETO afirmar que o número total de acertadores foi de:

| | |
|----|--------------|
| A. | 30 pessoas. |
| B. | 133 pessoas. |
| C. | 45 pessoas. |
| D. | 80 pessoas. |
| E. | 98 pessoas. |

45. Uma pesquisa mostrou que, a cada 1.000 médicos que terminam a residência em hospitais públicos, apenas 320 conseguem abrir sua própria clínica no primeiro ano de atuação. Se, em determinado grupo de 30.000 médicos, 28% terminaram a residência em hospitais públicos, o número provável de médicos desse grupo que, de acordo com a pesquisa, conseguirão abrir sua própria clínica no primeiro ano de atuação é de:

| | |
|----|----------------|
| A. | 2.800 médicos. |
| B. | 3.200 médicos. |
| C. | 2.688 médicos. |
| D. | 9.600 médicos. |
| E. | 1.568 médicos. |

46. Uma grande Universidade decidiu realizar a cerimônia de Colação de Grau reunindo todos os cursos ao mesmo tempo. Os formandos foram colocados em filas por ordem alfabética. Sabendo que tivemos 237 filas formadas, que na primeira fila tinha 3 formandos, na segunda fila, 5 formandos, na terceira fila, 7 formandos, na quarta fila, 9 formandos, e assim por diante, é CORRETO afirmar que o número de formandos nessa cerimônia foi de:

| | |
|----|-------------------|
| A. | 42.355 formandos. |
| B. | 23.937 formandos. |
| C. | 55.342 formandos. |
| D. | 47.500 formandos. |
| E. | 56.643 formandos. |

47. Sabe-se que o número de diagonais de um polígono, no qual qualquer segmento de reta que possui extremidades em seu interior está totalmente contido no próprio polígono, que possui “a” lados é dado por $N(a) = a^2 - a$. Se esse polígono possui 12 diagonais, é CORRETO afirmar que o número de lados é:

| | |
|----|-----|
| A. | 04. |
| B. | 02. |
| C. | 03. |
| D. | 07. |
| E. | 05. |

48. É CORRETO afirmar que a equação da circunferência com centro no ponto $C = (-5,2)$ e que passa pelo ponto $P = (0,2)$ é dada pela seguinte expressão:

| | |
|----|---------------------------------|
| A. | $x^2 + y^2 - 10x - 4y - 4 = 0$ |
| B. | $x^2 + y^2 + 10x - 4y + 4 = 0$ |
| C. | $-x^2 - y^2 - 10x + 4y - 4 = 0$ |
| D. | $x^2 - y^2 - 10x + 4y + 4 = 0$ |
| E. | $-x^2 - y^2 - 10x - 4y - 4 = 0$ |

Prova de Química – UENP 2023

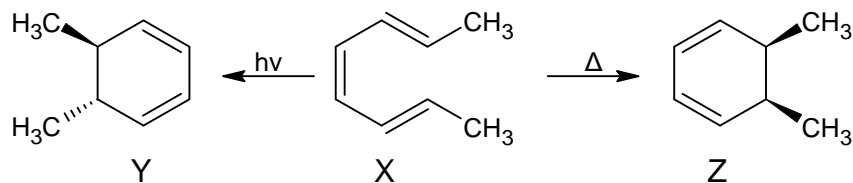
49. Alguns elementos químicos, em sua forma iônica ou fazendo parte de compostos, são fundamentais para o perfeito funcionamento do organismo humano. Sua deficiência ou ausência podem acarretar graves doenças, assim como alguns podem ser usados como medicamentos. A seguir, são apresentadas algumas frases a este respeito.

- A) Este elemento está presente nos ossos. Sua má absorção ou dificuldade de fixação são responsáveis pelo raquitismo e a osteoporose. Sua principal fonte são o leite e seus derivados.
- B) Este elemento está presente na hemoglobina na forma de um cátion divalente. Sua deficiência causa a anemia. A principal fonte deste elemento são as carnes vermelhas e miúdos (fígado, coração e rim).
- C) Sua deficiência é o principal causador do bócio. Algumas hortaliças são uma importante fonte deste elemento.
- D) Quando ingerido em excesso, é o principal causador da hipertensão. Os alimentos ultraprocessados são considerados a sua principal fonte.
- E) Compostos desse elemento são usados em casos de depressão, e foi tema de uma música da banda grunge Nirvana.

Considerando as afirmativas acima, a opção que apresenta os elementos químicos, na forma de seus símbolos, na ordem mostrada é:

| | |
|----|-------------------|
| A. | Fe, K, Ca, Li, W |
| B. | K, Co, Ca, Na, I |
| C. | Ca, Fe, I, Na, Li |
| D. | Ca, P, Fe, Na, Ti |
| E. | W, Co, Ti, Li, Na |

50. A molécula A pode gerar dois produtos, B e C, dependendo de qual seja a fonte de energia, como mostrado no esquema a seguir.



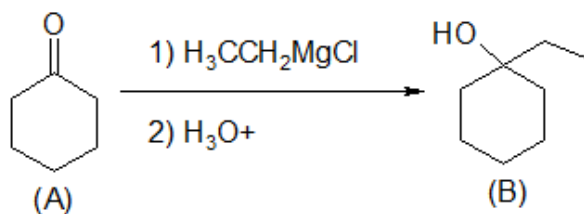
Sobre essa reação, dos seus produtos e reagentes, são feitas as seguintes afirmações:

- I- Uma possível nomenclatura (não IUPAC) para a molécula X é *(trans, cis, trans)*-2,4,6-octatrieno.
- II- Y e Z são moléculas de propriedades químicas e físicas idênticas, pois são isômeras.
- III- A estrutura Y apresenta atividade óptica, porém, a estrutura apresenta atividade óptica
- IV- Os símbolos Δ e $h\nu$ representam, respectivamente, aquecimento (calor) e luz.
- V- As estruturas Y e Z apresentam isomeria *cis-trans*.

É ERRÔNEA a afirmativa:

| | |
|----|-----|
| A. | I |
| B. | II |
| C. | III |
| D. | IV |
| E. | V |

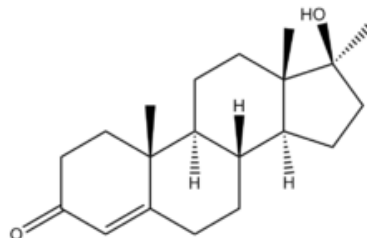
51. Observe a reação a seguir:



Das afirmativas apresentadas na sequência, assinale a opção INCORRETA.

| | |
|----|---|
| A. | A estrutura (A) representa uma cetona. |
| B. | A estrutura (B) representa um álcool terciário. |
| C. | A estrutura (B) apresenta um carbono quiral. |
| D. | O reagente $\text{CH}_3\text{CH}_2\text{MgCl}$ é um organomagnésio. |
| E. | A transformação é uma reação de redução. |

52. A 17 α -metil testosterona (17MTN), cuja estrutura química está representada a seguir, é um esteroide anabolizante utilizado na medicina no tratamento da deficiência de testosterona. Na piscicultura da tilápia, ela é utilizada na masculinização de peixes, pois peixes machos se desenvolvem mais rapidamente, acelerando assim o ciclo de produção e comercialização.

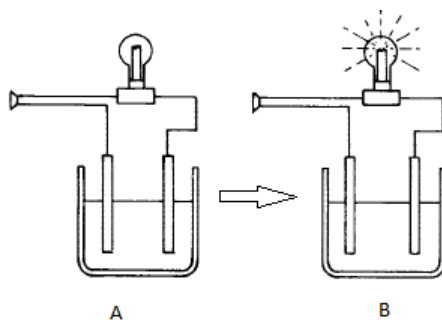


Considerando que a solubilidade em água da 17MTN é de 6,04 mg L⁻¹, e que se tentou solubilizar 2 mg de 17 α -metil testosterona em 100 mL de água, determine, respectivamente, qual será a massa de 17MTN que restará sem se solubilizar e qual será a concentração molar (mol L⁻¹) da solução preparada.

Dados: Massa molar da 17MTN = 302 g mol⁻¹

| | |
|----|---|
| A. | 0 mg e 6,6 x 10 ⁻⁶ mol L ⁻¹ |
| B. | 0 mg e 6,6 x 10 ⁻³ mol L ⁻¹ |
| C. | 1,396 mg e 2,0 x 10 ⁻³ mol L ⁻¹ |
| D. | 1,396 mg e 2,0 x 10 ⁻⁴ mol L ⁻¹ |
| E. | 1,396 mg e 2,0 x 10 ⁻⁶ mol L ⁻¹ |

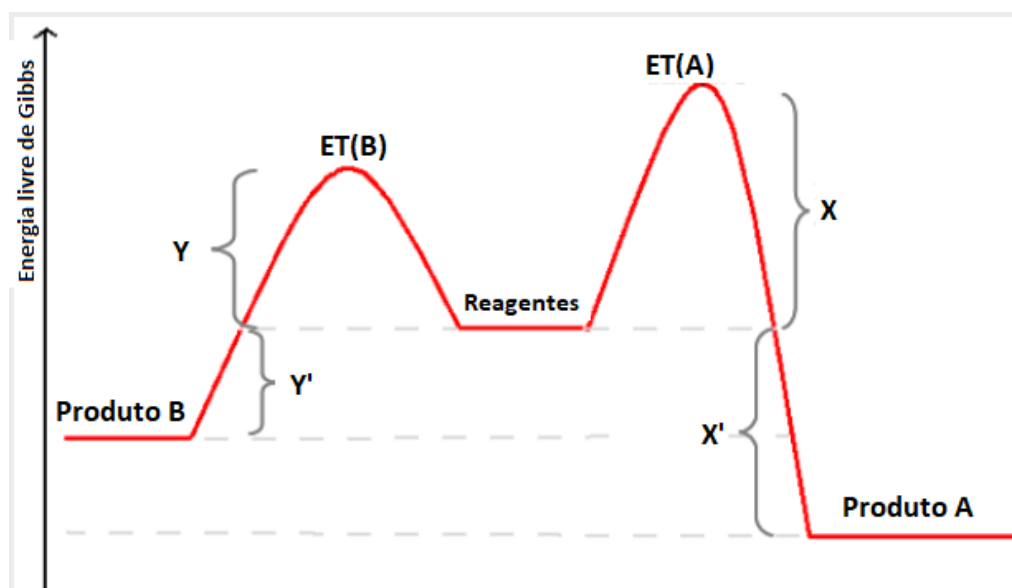
53. Na figura a seguir, está representado um experimento realizado no laboratório. O frasco A contém somente água ultrapura.



Das substâncias apresentadas a seguir, indique aquela que NÃO ocasionará o acendimento da lâmpada (frasco B).

| | |
|----|------------------|
| A. | Açúcar |
| B. | NaCl |
| C. | HCl |
| D. | KNO ₃ |
| E. | NaOH |

54. A seguir, é apresentado um gráfico que relaciona a energia livre de Gibbs (G) e o curso de uma reação que pode levar a dois produtos diferentes A e B.



(Fonte: www.quimicasuprema.com, com adaptações)

Das afirmações listadas na sequência, assinale a alternativa que apresenta uma afirmação INCORRETA:

| | |
|----|--|
| A. | A formação do Produto A é favorecida por temperaturas mais altas. |
| B. | A barreira da energia de ativação para $ET(B) < ET(A)$. |
| C. | A diferença de energia livre de Gibbs entre o Produto A e o Produto B é dado por $(X' - Y')$. |
| D. | À mesma temperatura o Produto A se formará sempre em maior quantidade, pois é o mais estável. |
| E. | A reação que leva ao Produto B é mais rápida. |

| | | | | | | | | | | | | | | | | | | | | | | | | | | | | | | | | | | | |
|----|-------------------------------|----|--------------------------------|--------|-------------------------------|----|-------------------------------|----|-----------------------------|----|---------------------------------|----|-------------------------------|----|-------------------------------|---------------------------------|------------------------------|----------------------------------|-------------------------------|----------------------------------|-----------------------------|----------------------------------|------------------------------|------------------------------|-----------------------------|-------------------------------|-------------------------------|----|---------------------------------|----|-------------------------------|----|----------------------------|----|--------------------------------|
| 1 | H Hidrogênio 1,0 | | | | | | | | | | | 2 | He Hélio 4,0 | | | | | | | | | | | | | | | | | | | | | | |
| 3 | Li Lítio 6,9 | 4 | Be Berílio 9,0 | | | | | | | | | | | 9 | F Fluor 19,0 | | | | | | | | | | | | | | | | | | | | |
| 11 | Na Sódio 23,0 | 12 | Mg Magnésio 24,3 | 3 | Sc Escândio 45,0 | 4 | Ti Titânio 47,9 | 5 | V Vanádio 50,9 | 6 | Cr Cromo 52,0 | 7 | Mn Manganês 54,9 | 8 | Fe Ferro 55,8 | 9 | Co Cobalto 58,9 | 10 | Ni Níquel 58,7 | 11 | Cu Cobre 63,5 | 12 | Zn Zinco 65,4 | 13 | B Boro 10,8 | 14 | C Carbono 13,0 | 15 | N Nitrogênio 14,0 | 16 | O Oxigênio 16,0 | 17 | F Fluor 19,0 | 18 | Ne Neônio 20,2 |
| 19 | K Potássio 39,1 | 20 | Ca Cálcio 40,1 | 21 | Sc Escândio 45,0 | 22 | Ti Titânio 47,9 | 23 | V Vanádio 50,9 | 24 | Cr Cromo 52,0 | 25 | Mn Manganês 54,9 | 26 | Fe Ferro 55,8 | 27 | Co Cobalto 58,9 | 28 | Ni Níquel 58,7 | 29 | Cu Cobre 63,5 | 30 | Zn Zinco 65,4 | 31 | Ga Gálio 69,7 | 32 | Ge Germanio 72,6 | 33 | As Arsênio 74,9 | 34 | Se Selênio 79,0 | 35 | Br Bromo 79,9 | 36 | Kr Criptônio 83,8 |
| 37 | Rb Rubídio 85,5 | 38 | Sr Estrôncio 87,6 | 39 | Y Ítrio 88,9 | 40 | Zr Zircônio 91,2 | 41 | Nb Níobio 92,9 | 42 | Mo Molibdênio 95,9 | 43 | Tc Técnetio [98] | 44 | Ru Rutênio 101,1 | 45 | Rh Ródio 102,9 | 46 | Pd Paládio 106,4 | 47 | Ag Prata 107,9 | 48 | Cd Cádmio 112,4 | 49 | In Índio 114,8 | 50 | Sn Estanho 118,7 | 51 | Sb Antimônio 121,8 | 52 | Te Telúrio 127,6 | 53 | I Iodo 126,9 | 54 | Xe Xenônio 131,3 |
| 55 | Cs Césio 132,9 | 56 | Ba Bário 137,3 | 57-71 | | | | | | | | | | | 81 | Tl Tlúlio 204,4 | 82 | Pb Chumbo 207,2 | 83 | Bi Bismuto 209,0 | 84 | Po Polônio [209] | 85 | At Astato [210] | 86 | Rn Radônio [222] | | | | | | | | | |
| 87 | Fr Frâncio [123] | 88 | Ra Rádio [226] | 89-103 | | | | | | | | | | | 109 | Mt Meitnério [268] | 110 | Ds Darmstádio [271] | 111 | Rg Roentgênio [272] | 112 | Cn Copernício [277] | | | | | | | | | | | | | |

| | | | | | | | | | | | | | | | |
|-----------------|-----------|-----------|-----------|-----------|-----------|-----------|-----------|-----------|-----------|-----------|-----------|-----------|-----------|-----------|-----------|
| Número atômico | 57 | 58 | 59 | 60 | 61 | 62 | 63 | 64 | 65 | 66 | 67 | 68 | 69 | 70 | 71 |
| Lantânio | La | Ce | Pr | Nd | Pm | Sm | Eu | Gd | Tb | Dy | Ho | Er | Tm | Yb | Lu |
| 138,9 | 140,1 | 140,9 | 144,2 | [145] | 150,4 | 151,9 | 157,3 | 158,9 | 162,5 | 164,9 | 167,3 | 168,9 | 173,0 | 175,0 | |
| Actínio | Ac | Th | Pa | U | Np | Pu | Am | Cm | Bk | Cf | Es | Fm | Md | No | Lr |
| [227] | 232,0 | 231,0 | 238,0 | [237] | [244] | [243] | [247] | 247,0 | 247,0 | 251,0 | [252] | [257] | [258] | [259] | [262] |
| Símbolo | | | | | | | | | | | | | | | |
| Nome | | | | | | | | | | | | | | | |
| Massa atômica | | | | | | | | | | | | | | | |

Tabela periódica da IUPAC, versão de 21 de janeiro de 2011.
IUPAC – International Union of Pure and Applied Chemistry (União Internacional de Química Pura e Aplicada)

Prova de Sociologia - Vestibular UENP – 2023

55. Na visão de Max Weber, a função do sociólogo é compreender o sentido das chamadas ações sociais. Em sua análise, o autor apresenta quatro tipos fundamentais de ações sociais. Uma delas é a “ação social racional com relação a fins”. Assinale a alternativa que indica como Max Weber define esse tipo específico de ação social:

- | | |
|----|--|
| A. | É a ação social orientada por valores éticos, religiosos, políticos ou estéticos. |
| B. | É a ação social movida por sentimentos, como o orgulho, a vingança, o medo e a inveja, na busca de um fim. |
| C. | É a ação social motivada por costumes ou hábitos tradicionais, que estão arraigados na mente das pessoas. |
| D. | É a ação social orientada por fatores racionais, consistindo na escolha racional dos melhores meios para se realizar um fim. |
| E. | É a ação social orientada pela imitação, sem que tenha um sentido particular para o agir do indivíduo. |

56. Um dos temas clássicos da obra de Emile Durkheim é o suicídio. Entre os diferentes tipos de suicídio abordados, assinale a alternativa que indica como Durkheim define o “suicídio altruísta”:

- | | |
|----|---|
| A. | É o suicídio praticado por indivíduos isolados dos grupos sociais e não integrados à sociedade. |
| B. | É o suicídio que decorre da obediência e da força coercitiva coletiva de um grupo social específico ou da sociedade em geral. |
| C. | É o suicídio que decorre das mudanças sociais radicais, decorrentes de crises ou transformações sociais. |
| D. | É o suicídio praticado pela perda do sentido da vida e das ações sociais. |
| E. | É o suicídio que decorre de desajustes familiares, decorrentes da perda dos valores familiares tradicionais. |

57. A divisão da sociedade em classes sociais é uma característica central no pensamento de Karl Marx. Qual das alternativas a seguir corresponde melhor à concepção marxista de classe social?

- | | |
|----|--|
| A. | As classes sociais surgem da divisão social do trabalho, que divide a sociedade entre os possuidores e os não possuidores dos meios de produção. |
| B. | As classes sociais são formadas por pessoas de padrões culturais, educacionais, políticos e econômicos semelhantes. |
| C. | As classes sociais dependem da quantidade de renda, de poder e do status das pessoas na sociedade. |
| D. | As classes sociais são definidas como os diferentes níveis de formação das pessoas, tanto em termos formais quanto informais. |
| E. | As classes sociais dividem as pessoas de acordo com os seus méritos e conquistas individuais ou coletivas na sociedade. |

58. Augusto Comte acreditava que a mudança social estava situada na mente, na qualidade e na quantidade de conhecimentos sobre as sociedades. Em decorrência disso, ele concebeu que a humanidade passou por três estágios no processo de evolução do conhecimento. Assinale a alternativa que corresponde a esses três estágios de evolução nominados por Comte:

- | | |
|----|--|
| A. | Estágios tradicional, teológico e acadêmico. |
| B. | Estágios altruístico, anômico e racional. |
| C. | Estágios tradicional, carismático e legal. |
| D. | Estágios teológico, metafísico e positivo. |
| E. | Estágios mecânico, orgânico e moderno. |

59. O clientelismo, o coronelismo e o fisiologismo são termos usados para caracterizar as relações políticas no Brasil. Assinale a alternativa que melhor corresponde à definição de clientelismo político:

- | | |
|----|--|
| A. | O clientelismo é a relação pela qual a maioria decide onde investir os recursos públicos em detrimento das minorias. |
| B. | O clientelismo é a relação pela qual os políticos atendem aos interesses dos eleitores de um local específico do País. |
| C. | O clientelismo é a relação pela qual ocorre uma burocratização das demandas políticas do Estado. |
| D. | O clientelismo é a relação que consiste em sempre dar razão ao eleitor nas relações políticas. |
| E. | O clientelismo se define como a relação de troca de favores, notadamente a troca de favores políticos por benefícios econômicos. |

60. Entre os tipos de Estado, o Estado Democrático se contrapõe ao Estado Autoritário e Totalitário. Assinale a alternativa que melhor corresponde ao Estado Democrático:

- | | |
|----|--|
| A. | No Estado Democrático, o poder é compartilhado pelos poderes executivo, legislativo e judiciário e os líderes políticos são eleitos diretamente pelo povo. |
| B. | No Estado Democrático, o poder do Presidente da República se impõe sobre o poder legislativo e o poder judiciário. |
| C. | No Estado Democrático, os poderes executivo e legislativo são subordinados ao poder judiciário. |
| D. | No Estado Democrático, o equilíbrio entre os poderes executivo, legislativo e judiciário é assegurado pelo poder supremo das forças armadas. |
| E. | No Estado Democrático, as manifestações populares só podem acontecer quando permitidas pelas forças armadas. |

REDAÇÃO - ORIENTAÇÕES

- A redação deve conter um **título**. A ausência do título implica a perda de pontos, mas não a anulação do texto.
- A redação deve ser escrita de forma legível e não pode apresentar rasuras na FOLHA DE REDAÇÃO DEFINITIVA. Para a versão definitiva do texto, deve ser utilizada caneta esferográfica com tinta azul ou preta.
- Para o rascunho, deve ser utilizada a folha disponível no fim deste caderno.
- Para avaliação, será considerada apenas a FOLHA DE REDAÇÃO DEFINITIVA.
- O texto deve ser escrito empregando-se a variedade padrão da língua portuguesa.
- **Em nenhuma hipótese, o texto pode apresentar marcas de identificação do candidato.**

- **Será atribuída nota ZERO à redação do candidato que:**
 - a. fugir do tema ou do gênero proposto;
 - b. desrespeitar o número mínimo de 15 linhas ou máximo de 30 linhas;
 - c. identificar-se na prova.

ORIENTAÇÕES

- Dê um **título** à sua redação. A ausência do título implica na perda de pontos, mas não na anulação da redação.
- Apresente a redação de forma legível e sem rasuras na FOLHA DE REDAÇÃO DEFINITIVA, utilizando caneta esferográfica com tinta azul ou preta.
- Para o rascunho, use a folha disponível no final deste caderno.
- Será considerada para avaliação apenas a FOLHA DE REDAÇÃO DEFINITIVA.
- Use a norma culta da língua portuguesa.
- **Em hipótese alguma o candidato pode se identificar na prova.**

- **Será atribuída nota ZERO à redação do candidato que:**
 - . fugir do tema ou do gênero proposto;
 - .desrespeitar o número mínimo de 15 linhas ou máximo de 30 linhas;
 - .identificar-se na prova.

PROPOSTA DA REDAÇÃO

Produza um **artigo de opinião**, a ser publicado na coluna de opinião de um jornal da sua região, expondo seu ponto de vista em relação à seguinte polêmica: **Numa sociedade democrática, devem ser estabelecidos limites entre a liberdade de expressão e o discurso de ódio?**

Não se esqueça de que o artigo de opinião é um texto argumentativo; por isso, além de se posicionar frente à questão exposta, é preciso selecionar bons argumentos para a defesa da sua tese.

A seguir, são apresentados textos de apoio, que podem ser usados como suporte para a sua argumentação, mas não copiados deliberadamente. Lembre-se: você será avaliado pelo grau de autoria do texto.

TEXTO 1

“A fantasia está bonita, a maquiagem, também. Agora o cabelo... ‘Hello’! Esse cabelo está parecendo um Bombril!”, mencionou apresentadora em programa de televisão, no ano de 2016, ao referir-se à cantora Ludmilla. [...] Já no mês de maio de 2018, em meio à transmissão de ritual realizado para recepcionar calouros indígenas e quilombolas, um internauta se manifestou na página da Universidade Federal do Oeste do Pará (UFOPA), declarando: “Povo besta se fazendo de coitado. Levanta a cabeça e estuda. Mostra que embaixo dessa pele negra tem cérebro e não um estômago faminto”. Em 14 de maio de 2021, em áudio do aplicativo WhatsApp, posteriormente divulgado e difundido, um Conselheiro do Sport Clube do Recife (Pernambuco), referindo-se ao ex-participante do Big Brother Brasil (BBB), Gil do Vigor, mostrou-se inconformado com a, em suas palavras, “dancinha” feita pelo participante, em uma reportagem para a TV, gravada no Campo do referido time de futebol, e afirmou: “1,2 milhões de pessoas achando que o Sport só tem viado, só tem bicha. Vai vender é camisa. A viadagem todinha vai comprar. Vai ser lindo!”.

As manifestações acima narradas são apenas algumas, entre muitas outras constatáveis, das que revelam que há, ao menos no imaginário popular, a perspectiva de que não existem limitações à chamada *Liberdade de Expressão*, preceito fundamental constante no inciso IV do artigo 5º da Constituição Federal de 1988 (CF/1988). Todavia, ao contrário do que se imagina, não se trataria de um direito de ordem absoluta, estabelecendo-se por isso um dissenso na medida em que há limites estabelecidos pelas normas de ordem constitucional e infraconstitucional para se garantir o respeito à diversidade humana no ambiente social e, também, no virtual. Afinal, como questiona Daniel Sarmiento: “até que ponto, por exemplo, deve-se tolerar o intolerante?”. [...]

Fonte: Fragmento do texto “*Não é preconceito, é a minha opinião*”: *discurso de ódio e os contornos da Liberdade de Expressão no (des)respeito à diversidade*, de autoria de Carlos Henrique Félix Dantas e Manuel Camelo Ferreira da Silva Netto, publicado na Coluna Civil, do site Editora Fórum, em 30 de novembro de 2021. Disponível em: www.editoraforum.com.br. (com alterações)

TEXTO 2

Discursos de ódio são manifestações que avaliam negativamente um grupo vulnerável ou um indivíduo enquanto membro de um grupo vulnerável, a fim de estabelecerem que ele é menos digno de direitos, oportunidades ou recursos do que outros grupos ou indivíduos membros de outros grupos, e, conseqüentemente, legitimar a prática de discriminação ou violência. [...] Discurso de ódio é, portanto, um “conceito guarda-chuva” que abarca diversas formas diferentes de manifestação, aproximadas por seu conteúdo, por seu alvo, pela intenção de quem o profere e por seus potenciais efeitos. [...]

Fonte: Fragmento do texto *Guia de análise de discurso de ódio*, de autoria de FGV – Direito-SP e Confederação Israelita do Brasil [sem data de publicação]. Disponível em: <https://bibliotecadigital.fgv.br>. (com alterações)

TEXTO 3

Na Constituição Federal, o direito à liberdade de expressão é tratado como garantia da autonomia dos particulares, de modo a reconhecer a independência do indivíduo perante a sociedade. [...] O texto constitucional consagra a garantia de que todo cidadão pode usar e dispor livremente de suas convicções, crença e sentimentos, conforme o que dispõe o artigo 5º, incisos IV, V e IX da Constituição Federal, respectivamente, “é livre a manifestação do pensamento”, “é assegurado o direito de resposta, proporcional ao agravo, além da indenização por dano material, moral ou à imagem”, e “é livre a expressão de atividade intelectual, artística, científica e de comunicação, independentemente de censura ou licença”.

Fonte: Fragmento do texto *Os limites entre a liberdade de expressão e o discurso de ódio na mídia atual*, de autoria de Camila Morás da Silva, Paola Wouters Monteiro e Isabel Christine Silva de Gregori, publicado em 2017. Disponível em: <http://coral.ufsm.br/congressodireito/anais/2017/1-8.pdf>. (com alterações)

TEXTO 4

Vários são os argumentos a favor e contra a restrição do discurso de ódio (*hate speech*). Os juristas norte-americanos, em sua maioria, tendem a resistir à ideia da restrição do *hate speech*, firmes na ideia de que a liberdade de expressão constitui um valor de vital importância para a democracia e tem um *status* privilegiado (*preferred position*), não devendo ser limitada com base em seu conteúdo, por mais desagradável ou ofensiva que seja a expressão. Juristas de outros países, em especial da Europa, são mais propensos a aceitar a restrição do *hate speech*, pelo menos em algumas de suas formas, na convicção de que a liberdade de expressão deve ser ponderada com princípios com os quais possa conflitar, notadamente os da dignidade humana e da igualdade. Além disso, acreditam que essas restrições não apenas não são incompatíveis com a democracia, mas podem até promovê-la.

Fonte: Fragmento do artigo *Liberdade de expressão e discurso de ódio*, de autoria de André Gustavo Corrêa de Andrade, publicado na Revista de EMERJ (v. 23, n. 1), publicado em 2021. Disponível em: https://www.emerj.tjrj.jus.br/revistaemerj_online/edicoes/revista_v23_n1/revista_v23_n1_9.pdf (com alterações)

FOLHA PARA RASCUNHO DA REDAÇÃO

Título

| | |
|----|---------------|
| 01 | |
| 02 | |
| 03 | |
| 04 | |
| 05 | |
| 06 | |
| 07 | |
| 08 | |
| 09 | |
| 10 | |
| 11 | |
| 12 | |
| 13 | |
| 14 | |
| 15 | Limite mínimo |
| 16 | |
| 17 | |
| 18 | |
| 19 | |
| 20 | |
| 21 | |
| 22 | |
| 23 | |
| 24 | |
| 25 | |
| 26 | |
| 27 | |
| 28 | |
| 29 | |
| 30 | Limite máximo |