

UNEMAT

Universidade do Estado de Mato Grosso

VESTIBULAR

2023/2

CRONOGRAMA:

GABARITO PRELIMINAR

05/06/2023

RECURSOS CONTRA

PROVA OBJETIVA

06/06/2023

DESEMPENHO PRELIMINAR

(PROVA OBJETIVA)

05/06/2023

DESEMPENHO PRELIMINAR

(PROVA DE REDAÇÃO)

07/07/2023

RESULTADO FINAL E

CONVOCAÇÃO PARA MATRÍCULA

17/07/2023



- CADERNO DE QUESTÕES -

- Leia atentamente as instruções no verso -



Identificação do candidato



COVEST
Assessoria de Gestão de
Concursos e Vestibulares

CARO CANDIDATO, LEIA ATENTAMENTE AS INSTRUÇÕES ABAIXO:

1. Este CADERNO DE QUESTÕES contém 35 questões, sendo: 09 questões da área de Ciências da Natureza e suas Tecnologias, 08 questões da área de Matemática e suas Tecnologias, 08 questões da área de Ciências Humanas e suas Tecnologias, 10 questões da área de Linguagens, Códigos e suas Tecnologias, e uma proposta de Redação.
2. Cada questão objetiva contém 05 alternativas identificadas com as letras (A), (B), (C), (D) e (E). **Apenas uma delas responde corretamente à questão.**
3. Verifique atentamente se o CADERNO DE QUESTÕES contém a quantidade de questões mencionada e se estas estão na ordem descrita. Caso note algum problema com o CADERNO DE QUESTÕES ou se o mesmo apresentar algum defeito, comunique imediatamente ao Fiscal de Sala, pois mediante autorização do Coordenador de Estabelecimento, os mesmos só poderão ser substituídos até 30 minutos determinados para o início da realização das provas.
4. Verifique também se os seus dados estão registrados corretamente no CARTÃO RESPOSTA e na FOLHA DE REDAÇÃO. Em caso de divergência, comunique imediatamente ao Fiscal de Sala.
5. A FOLHA DE REDAÇÃO é destinada à versão definitiva da proposta de Redação, que deverá ser redigida com caneta esferográfica de tinta azul ou preta, não porosa, fabricada em material transparente. Em hipótese alguma o candidato deverá assinar, rubricar ou deixar qualquer marca que possa identificá-lo em outro local que não o apropriado, sob pena de eliminação do Concurso.
6. Depois de verificar os dados do CARTÃO RESPOSTA e da FOLHA DE REDAÇÃO, assine-os obrigatoriamente e no campo indicado, utilizando a mesma grafia do Documento Oficial de Identidade apresentado, sob pena de eliminação do Concurso.
7. **NÃO DOBRE, NÃO AMASSE, NEM RASURE O CARTÃO RESPOSTA ou a FOLHA DE REDAÇÃO, POIS ELES SÃO ÚNICOS E NÃO SERÃO SUBSTITUÍDOS**, salvo se houver algum problema advindo da confecção dos mesmos.
8. O candidato deverá responder às questões utilizando caneta esferográfica, não porosa, de tinta azul ou preta, fabricada em material transparente.
9. No CARTÃO RESPOSTA, preencha todo o espaço compreendido no círculo que representa a opção escolhida como resposta à questão. A marcação em mais de uma alternativa anula a questão, mesmo que uma delas esteja correta. Serão anuladas também as questões cujas marcações estejam em desacordo com o Edital 002/2023 – COVEST – Concurso Vestibular 2023/2.
10. **O tempo disponível para realização das provas é de 05 horas**, já incluído o tempo para transcrição no CARTÃO RESPOSTA e na FOLHA DE REDAÇÃO definitiva.
11. Ao terminar as provas, chame o Fiscal de Sala e entregue o CADERNO DE QUESTÕES, o CARTÃO RESPOSTA e a FOLHA DE REDAÇÃO. Esses dois últimos devem estar devidamente preenchidos e assinados.
12. O candidato poderá deixar o local das provas somente depois de transcorrida 02 horas do início da aplicação.
13. O candidato que desejar levar o CADERNO DE QUESTÕES deverá aguardar os 15 minutos finais do tempo destinado às provas.
14. **SERÁ ELIMINADO DO CONCURSO VESTIBULAR 2023/2**, o candidato que durante a realização das provas:
 - a) for surpreendido em comunicação verbal, por escrito ou por qualquer outra forma, com outro candidato ou qualquer outra pessoa, dando ou recebendo auxílio para a execução das provas;
 - b) for surpreendido alcoolizado e/ou portando arma;
 - c) for surpreendido portando aparelhos eletrônicos ou outros objetos, de forma diferente da estabelecida no Edital;
 - d) for surpreendido portando caneta fabricada fora do padrão especificado no Edital;
 - e) tiver seu telefone celular, relógio e/ou aparelho eletrônico emitindo sons/ruídos;
 - f) faltar com o devido respeito para com qualquer membro da equipe de aplicação das provas, com as autoridades presentes ou com os demais candidatos;
 - g) perturbar, de qualquer modo, a ordem dos trabalhos e a tranquilidade necessária à realização das provas;
 - h) ausentar-se da sala de prova sem justificativa ou sem autorização, após ter assinado a lista de frequência, portando ou não o cartão de respostas;
 - i) não entregar o material das provas ao término do tempo destinado para a sua realização;
 - j) não permitir a coleta de impressão digital;
 - k) recusar-se a ser submetido ao detector de metal;
 - l) fizer anotação de informações relativas às suas respostas em qualquer meio, exceto no caderno de provas;
 - m) descumprir as instruções contidas no Edital, no Caderno de Provas ou no Cartão de Respostas;
 - n) não assinar os Cartões de Respostas;
 - o) for um dos três últimos e se recusar a permanecer em sala de realização até que o último candidato termine a prova.

Ciências da Natureza e suas Tecnologias

Questão 01.

A mitose é a divisão celular que nos permite crescer, substituir células perdidas após um ferimento ou renovação celular. A meiose é a divisão celular que ocorre para a formação de gametas. O período entre as divisões celulares é denominado interfase, e tem como função, dentre outras, a duplicação do material genético.

AMABIS, J. M.; MARTHO, G. R. *Biologia*. v.1, 3. ed. São Paulo: Moderna, 2010.

Em relação ao processo de divisão celular, assinale a alternativa correta.

- (A) A metáfase é uma fase da mitose, marcada pela separação das cromátides-irmãs devido ao encurtamento dos microtúbulos do fuso.
- (B) Nos mamíferos, a meiose ocorre em células n e é dividida em duas etapas fundamentais, meiose I e meiose II.
- (C) O ciclo celular corresponde ao período entre o surgimento de uma célula e sua divisão em células-filhas.
- (D) Ao final de uma mitose, uma célula $2n=46$ cromossomos, forma 4 células $n=23$ cromossomos.
- (E) Na interfase há pontos de checagem na duplicação do DNA, que leva sempre à apoptose celular.

Questão 02.

Os coronavírus (CoV) são uma grande família viral que causam infecções respiratórias em seres humanos e em animais, que teve destaque em 2003 com a Síndrome Respiratória Aguda Grave, conhecida pela sigla em inglês Sars, ocasionada pelo coronavírus Sars-CoV, cuja transmissão se dá por meio da ingestão ou aspiração de gotículas de saliva ou secreção nasal direta ou indiretamente de uma pessoa contaminada. Em 2020, essa família volta a ser notícia mundial a partir de centenas de novos casos confirmados na China, e com vítimas fatais, de um novo vírus chamado de 2019-nCoV.

Disponível em: <https://g1.globo.com/ciencia-e-saude/noticia/2020/01/22/coronavirus-na-china-perguntas-e-respostas-sobre-doenca-pulmonar.ght> ml. Acesso em: fev. 2023. (Adaptado)

Em relação aos vírus, assinale a alternativa correta.

- (A) Possui estrutura unicamente proteica de forma aberrante com capacidade infectante.
- (B) Possui estrutura acelular, parasita intracelular obrigatório, que possui apenas um tipo de ácido nucleico e que utiliza a estrutura celular da célula hospedeira para a sua reprodução.
- (C) Possui estrutura unicelular nucleada, que apresenta estruturas intracelulares membranosas, um núcleo delimitado e que também apresenta uma parede celular constituída de quitina.
- (D) Possui estrutura unicelular anucleada, que tem total ausência de estruturas intracelulares membranosas, mas que pode apresentar estruturas extracelulares como flagelos e fímbrias e uma parede celular constituída de peptidoglicano.
- (E) Possui estrutura unicelular nucleada, que apresenta estruturas intracelulares membranosas, núcleo delimitado e que também pode apresentar estruturas extracelulares como flagelos e cílios.

Questão 03.

A imprensa e as redes sociais alertam sobre o aparecimento de casos de doenças, em diversas regiões do Brasil, como: sarampo, febre amarela, dengue. Para combater o sarampo, em fevereiro de 2020, o Ministério da Saúde lançou Campanha Nacional de Vacinação com o objetivo de controlar e erradicar definitivamente a doença no país.

Socorro Gross, representante da Organização Pan-Americana de Saúde (OPAS) e da Organização Mundial da Saúde (OMS) no Brasil, afirma que a responsabilidade da vacinação deve ser compartilhada entre: o governo, os profissionais da saúde e por toda a população. "Todos devem trabalhar para que o Brasil se livre do Sarampo; a única maneira de nos proteger é manter as vacinas em dia. As vacinas são seguras e a população tem que acompanhar e apoiar esse movimento".

Disponível em: <https://www.saude.gov.br/noticias/agencia-saude/46329-mais-de-3-milhoes-de-criancas-e-jovens-devem-se-vacinar-contra-o-asr-ampo-2>. Acesso em: fev. 2023. (Adaptado)

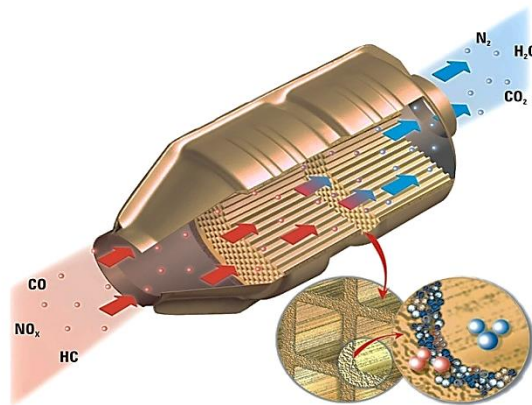
Sobre o tema, assinale a alternativa correta.

- (A) Assim como a vacinação, antibióticos são eficazes no tratamento de infecções virais, como o sarampo.
- (B) Doenças que ocorrem em uma dada região do país e estão controladas pela cobertura vacinal são classificadas como epidêmicas.
- (C) O sarampo é uma doença causada por bactérias, seres procarióticos que apresentam DNA circular.
- (D) O sarampo é uma infecção viral que afeta principalmente as vias respiratórias com posterior aparecimento de erupções cutâneas e sua transmissão ocorre por meio de gotículas de saliva de pessoas infectadas.
- (E) O sarampo é uma Infecção Sexualmente Transmissível (IST), sendo a principal medida profiláctica o uso de camisinha.

Questão 04.

Os combustíveis utilizados em veículos automotivos no Brasil são basicamente a gasolina e o etanol, cuja queima incompleta libera gases tóxicos para a atmosfera, como o monóxido de carbono (CO) e o monóxido de nitrogênio (NO). Uma vez que estes gases provenientes da queima incompleta são mais danosos ao meio ambiente do que os da combustão completa, os veículos são fabricados com dispositivos antipoluição instalados no cano de escape do automóvel, denominados catalisadores automotivos, que completam a conversão a gases menos poluentes, como o CO_2 e N_2 .

O catalisador automotivo é constituído de um suporte na forma de colmeia, em geral de material cerâmico (às vezes metálico), revestido de óxido de alumínio. Sobre este revestimento é fixada a substância que de fato atua como um catalisador químico, geralmente uma liga de paládio e ródio para os motores a gasolina e uma liga de paládio e molibdênio para os motores a álcool.



Figura

Disponível em: <https://www.assobrav.com.br/noticias/fique-atento/saiba-cuidar-do-catalisador-do-seu-carro/> Acesso em: fev. 2023. (Adaptado) REIS, M. Química: Ensino Médio, v.1. 2.ed. São Paulo: Ática, 2016.

Assinale a alternativa correta que corresponde à função de um catalisador em reações químicas.

- (A) Um catalisador aumenta a velocidade e o rendimento de uma reação química, uma vez que diminui a energia de ativação da reação por meio da alteração do mecanismo reacional, fornecendo dessa forma um caminho alternativo.
- (B) Um catalisador aumenta o rendimento de uma reação química, uma vez que diminui a energia de ativação da reação por meio da alteração do mecanismo reacional, fornecendo dessa forma um caminho alternativo.
- (C) Um catalisador aumenta a velocidade de uma reação química, uma vez que aumenta a energia de ativação da reação por meio da alteração do mecanismo reacional, fornecendo dessa forma um caminho alternativo.
- (D) Um catalisador aumenta o rendimento de uma reação química, uma vez que altera a energia dos reagentes e produtos sem alterar a energia de ativação da reação e mecanismo reacional.
- (E) Um catalisador aumenta a velocidade de uma reação química, uma vez que diminui a energia de ativação da reação por meio da alteração do mecanismo reacional, fornecendo dessa forma um caminho alternativo.

Questão 05.

De acordo com o Guia alimentar para a população brasileira produzido pelo Ministério da Saúde (2008) os alimentos consumidos diariamente possuem diferentes valores calóricos conforme demonstra a tabela abaixo.

Tabela. Valor calórico (Kcal) fornecido pelos alimentos e suas porções equivalentes.

Alimento	Uma porção equivale a	Valor calórico médio por porção (Kcal)
Arroz branco cozido	4 colheres de sopa	150
Brócolis cozido	4 e ½ colheres de sopa	15
Rúcula	15 folhas	15
Lentilha cozida	2 colheres de sopa	55
Bife grelhado	1 unidade	190
Salada de frutas (banana, maçã, laranja, mamão)	½ xícara de chá	70
Mel	2 e ½ colheres de sopa	110

Brasil. Ministério da Saúde. Secretaria de Atenção à Saúde. *Guia alimentar para a população brasileira: promovendo a alimentação saudável* / Ministério da Saúde, Secretaria de Atenção à Saúde – Brasília: Ministério da Saúde, 2008. 210 p. (Série A. Normas e Manuais Técnicos) Disponível em: http://bvsms.saude.gov.br/bvs/publicacoes/guia_alimentar_alimentacao_saudavel.pdf Acesso em: fev. 2023. (Adaptado)

Considere o seguinte cardápio hipotético:

Refeição:

- 30 gramas de arroz branco cozido,
- 27 gramas de brócolis cozido,
- 8 gramas de rúcula,
- 40 gramas de lentilha cozida,
- 45 gramas de bife grelhado.

Sobremesa: 150 gramas de salada de frutas e 20 gramas de mel.

Agora, considere as seguintes porções de massa em gramas:

- Arroz branco cozido: 1 colher de sopa = 10 gramas;
- Brócolis cozido: 1 colher de sopa = 9 gramas;
- Rúcula: 1 folha = 2 gramas;
- Lentilha cozida: 1 colher de sopa = 20 gramas;
- Bife grelhado: 1 unidade = 45 gramas;
- Salada de frutas: 1 xícara de chá = 100 gramas;
- Mel: 1 colher = 10 gramas.

Considere ainda, que em uma hora de corrida, um indivíduo gaste aproximadamente 600 calorias.

Assinale a alternativa correta que corresponde ao tempo aproximado, em minutos, que um indivíduo deverá correr para gastar toda a energia fornecida pelo cardápio hipotético.

- (A) 90 minutos.
- (B) 35 minutos.
- (C) 15 minutos.
- (D) 70 minutos.
- (E) 55 minutos.

Questão 06.

Em condições específicas, os elétrons nos átomos podem ser excitados para regiões de maior energia da eletrosfera. Quando retornam ao seu estado fundamental emitem energia que, em alguns casos está na faixa do comprimento de onda da luz visível. Este fenômeno ocorre nas exibições de fogos de artifício, das quais mais nos lembramos das cores vivas e clarões brilhantes.

A luz branca pode ser produzida pela oxidação do magnésio ou alumínio metálico em altas temperaturas. A luz amarela é a mais fácil de ser produzida porque os sais de sódio emitem uma luz intensa em um comprimento de onda de 589 nm. Sais de estrôncio são mais frequentemente utilizados para produzir uma luz vermelha e a verde é produzida por sais de bário. A próxima vez que você assistir a uma exibição de fogos de artifício, observe aqueles que são azuis. O azul sempre foi a cor mais difícil de se conseguir. Atualmente, a cor azul é produzida por uma combinação de cloreto de cobre(I), misturado com pó de cobre e compostos clorados.

A maneira pela qual os diferentes metais são capazes de produzir cores nos fornece uma boa compreensão da estrutura dos átomos.



Figura

AKOTZ, J.C.; TREICHEL, P.M.; TOWNSEND, J.R.; TREICHEL, D.A. *Química geral e reações químicas*. São Paulo: Cengage Learning, 2016. (Adaptado)

Assinale a alternativa correta que corresponde ao modelo atômico que melhor explica as cores distintas para os diferentes fogos de artifício.

- (A) Thomson, pois descreve a existência do núcleo.
- (B) Dalton, pois descreve a existência de elétrons.
- (C) Rutherford, pois descreve a existência dos nêutrons e dos elétrons.
- (D) Bohr, pois descreve níveis eletrônicos de energia para os elétrons.
- (E) Thomson, pois descreve os elétrons em camadas.

Questão 07.

A figura abaixo é um print screen (captura de tela) de um objeto virtual de aprendizagem e representa um gerador de força eletromotriz induzida (*f.e.m Induzida*).

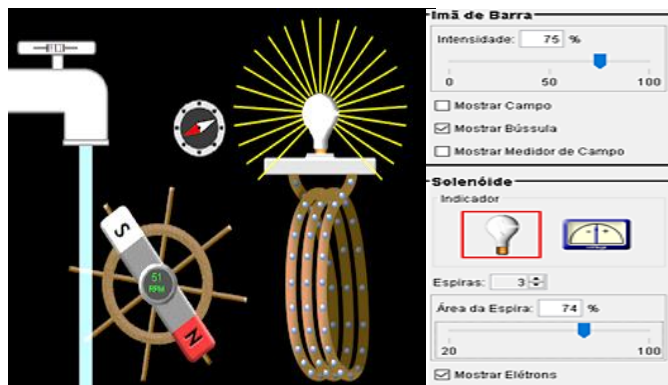


Figura. Gerador de *f.e.m Induzida*

Disponível em: https://phet.colorado.edu/pt_BR/simulation/faraday. Acesso em fev. 2023.

Todos os componentes que compõem o experimento podem ser alterados, para que o valor da *f.e.m Induzida* seja aumentada ou reduzida. Assim, pode-se aumentar/reduzir o fluxo de água, a intensidade do campo magnético/imã de barra e do solenóide, o número de espiras e sua área.

MÁXIMO, A.; ALVARENGA, B. *Física*. Volume Único – 2º Grau. SP: Scipione, 2002.

PIETROCOLA, M. *Ensino de Física*. Florianópolis, Editora da UFSC, 2001.

PARANÁ, D. N. *Física*. V. 3. 5. ed. São Paulo: Ática, 1996.

RAMALHO, N. T. *Os fundamentos da Física*: V. 3. 7. ed. São Paulo: Moderna, 1996.

Assinale a alternativa correta sobre este gerador de *f.e.m Induzida*.

- (A) Para surgir uma *f.e.m Induzida*, é necessário que o fluxo magnético varie com o tempo através do circuito e gere corrente contínua.

(B) Para surgir uma *f.e.m Induzida*, é necessário que o fluxo magnético não varie com o tempo através do circuito e gere corrente alternada.

(C) Para surgir uma *f.e.m Induzida*, é necessário que o fluxo magnético varie com o tempo através do circuito e gere corrente alternada.

(D) Para surgir uma *f.e.m Induzida*, é necessário que o fluxo magnético não varie com o tempo através do circuito e gere corrente contínua.

(E) A *f.e.m Induzida* é gerada pelo trabalho realizado internamente e gera uma corrente contínua.

Questão 08.

Suponha que você esteja dirigindo um carro desgovernado e tenha apenas duas opções para frear o automóvel: 1) colidir com um monte de feno; ou, 2) colidir com uma parede de concreto.

Dada a situação hipotética acima, é prudente afirmar que a opção menos danosa seria chocar-se contra o monte de feno.

No caso de ter de colidir contra a parede de concreto, ou o monte de feno para se atingir o repouso, assinale a alternativa correta em relação a física envolvida na colisão.

(A) O carro será mais impulsionado ao colidir com a parede e com isso uma força mais intensa será exercida sobre o mesmo.

(B) O carro será mais impulsionado ao colidir com a parede, pois há mais intensidade no contato com a parede enquanto o tempo de contato é o mesmo nas duas colisões.

(C) O carro será mais impulsionado ao colidir com a parede, portanto, a mesma força é exercida sobre o carro nas duas situações.

(D) O carro será impulsionado na mesma proporção nos dois casos, assim, a força exercida em ambos os casos é a mesma e o tempo de contato será maior na colisão com o monte de feno.

(E) O carro será impulsionado na mesma proporção nos dois casos, logo, a força é mais intensa no contato com a parede e o tempo de contato será maior na colisão com o monte de feno.

Questão 09.

A primeira vez que se utilizou espelho retrovisor foi na primeira edição das 500 milhas de Indianápolis, em 1911, pelo piloto Ray Harroun, mas quem acabou ficando com o título de inventor foi Elmer Berger, pois ele foi quem o incorporou na lataria de um carro. No início o uso era apenas interno, e depois passou a usar do lado esquerdo, o que dava maior visibilidade do tráfego traseiro e lateral. O lado direito levou mais tempo para ser utilizado, tanto que no Brasil, os carros mais populares, como o Fusca "pé de boi" (1965-1968) e do Chevette Junior (1973-1992) não possuíam o retrovisor externo do lado direito. A função dos espelhos retrovisores é auxiliar na visão periférica e fazem parte do sistema de segurança dos automóveis, pois eles reduzem o "ponto cego". Atualmente, os carros produzidos no Brasil possuem três espelhos retrovisores, sendo que o externo da esquerda (lado do motorista) e o interno são planos e o externo da direita (lado do carona) é convexo, enquanto que os carros europeus são produzidos com espelhos retrovisores externos convexos. Qualquer motorista já deve ter notado que os retrovisores externos dos veículos produzidos no Brasil produzem reflexos diferentes.

Disponível em: <https://super.abril.com.br/mundo-estranho/por-que-os-espelhos-retrovisores-dos-carros-produzem-reflexos-diferentes/> Acesso em fev. 2023. (Adaptado)
<https://www.noticiasautomotivas.com.br/espelhos-retrovisores-surgimento-e-evolucao-de-um-importante-item-de-seguranca-e-conforto/> Espelhos Acesso em fev. 2023. (Adaptado)
JUNIOR, F.; SOARES, P.; FERRARO, N. *Os Fundamentos da Física 2- Termologia, óptica e ondas*. 8ª Edição. Moderna, 2003. (Adaptado)

Considerando a possível utilização de espelhos esféricos convexo como retrovisor, foram realizadas as seguintes afirmações:

- I. O espelho retrovisor convexo melhora a visibilidade, mas por outro lado as imagens geradas dos automóveis são menores que dos espelhos planos.
- II. Os raios refletidos pelos espelhos convexos são convergentes.
- III. Pelo fato de as imagens geradas pelos espelhos convexos serem menores, temos a

sensação de que os automóveis se encontram mais distantes do que realmente estão.

Considerando as assertivas acima, assinale a alternativa correta.

- (A) Somente as afirmativas I e II estão corretas.
- (B) Todas as afirmativas estão corretas.
- (C) Todas as afirmativas são erradas.
- (D) Somente as afirmativas II e III estão corretas.
- (E) Somente as afirmativas I e III estão corretas.

Matemática e suas Tecnologias

Questão 10.

Duas torneiras de mesma vazão, quando abertas ao mesmo tempo, enchem uma caixa d'água em 3 horas. Esta mesma caixa tem um registro em sua base capaz de esvaziá-la, quando completamente cheia, em 4 horas.

Considere que a caixa d'água esteja completamente vazia e com o registro de saída fechado. Logo em seguida, a primeira torneira é acionada, e, no exato momento em que a caixa d'água atinge a metade do seu volume, a segunda torneira e o registro de saída são acionados, simultaneamente.

Assinale a alternativa correta em relação ao tempo, em horas, necessário para que a caixa d'água esteja completamente cheia.

- (A) 9 horas.
- (B) 6 horas.
- (C) 12 horas.
- (D) 3 horas.
- (E) 8 horas.

ESPAÇO PARA RASCUNHO

Questão 11.

Uma loja aumentou os preços de sua mercadoria duas vezes sucessivas, em 60% e em 25%.

Na promoção da *Black Friday*, seus administradores optaram por retornar ao valor inicial cobrado pelas mercadorias antes dos dois aumentos.

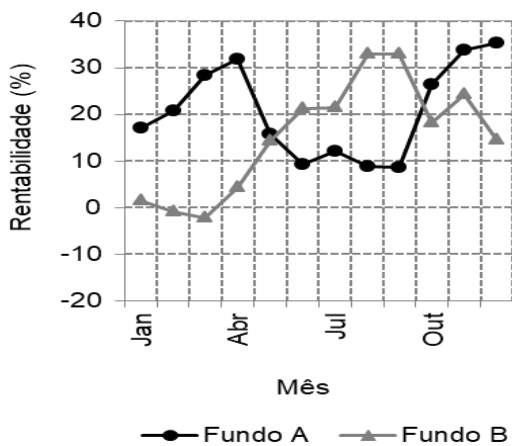
Assinale a alternativa correta que corresponde ao percentual de desconto que os administradores deverão aplicar nos produtos para que os mesmos possuam o preço inicial antes dos dois aumentos.

- (A) 62,5%
- (B) 50%
- (C) 45%
- (D) 85%
- (E) 100%

Questão 12.

Um investidor, ao buscar alternativas para aplicar seu capital, selecionou dois fundos de investimento disponíveis no mercado, o Fundo A e o Fundo B.

Ao comparar a rentabilidade dos dois fundos de investimento, no ano de 2018, obteve o gráfico mostrado na figura abaixo.



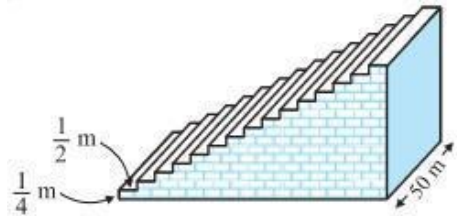
Figura

Assinale a alternativa correta que corresponde a quantidade de meses em que o Fundo B apresentou rentabilidade maior que o Fundo A.

- (A) 4.
- (B) 8.
- (C) 7.
- (D) 2.
- (E) 0.

Questão 13.

Em um pequeno campo de futebol, há uma pequena arquibancada, construída em concreto sólido, com 50 metros de comprimento e 15 degraus. Cada degrau tem um aumento de altura de $\frac{1}{4}$ m em relação ao anterior, e a largura fixa dos degraus é de $\frac{1}{2}$ m, conforme a figura abaixo.



Figura

Disponível em: https://www.ekshiksha.org.in/chapter/206/arithmetic_c_progressions.html. Acesso em: fev. 2023.

Assinale a alternativa correta que corresponde ao volume total de concreto sólido utilizado na construção da arquibancada.

- (A) 750 m^3
- (B) $\frac{11.250}{8} \text{ m}^3$
- (C) $\frac{750}{8} \text{ m}^3$
- (D) $\frac{50}{8} \text{ m}^3$
- (E) 11.250 m^3

ESPAÇO PARA RASCUNHO

Questão 14.

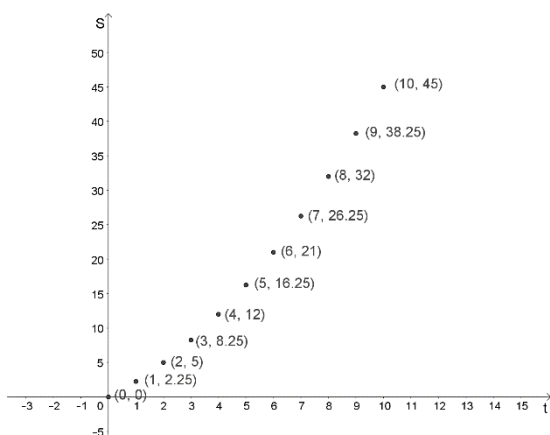
Num laboratório de física, um experimento foi realizado para modelar, matematicamente, a distância percorrida por um corpo em relação ao tempo transcorrido.

Nesse experimento, um corpo, inicialmente em repouso, foi colocado em movimento retilíneo com uma velocidade inicial de 2 cm/s (centímetro por segundo) e uma aceleração constante de 0,5 cm/s² (centímetro por segundo ao quadrado).

A cada segundo, uma leitura da posição do corpo foi realizada, cujos valores são apresentados na tabela e gráfico abaixo.

Tabela

Tempo t (em segundos)	Posição S (em centímetros)
0	0,00
1	2,25
2	5,00
3	8,25
4	12,00
5	16,25
6	21,00
7	26,25
8	32,00
9	38,25
10	45,00

Gráfico

Com base nos dados do experimento, assinale a alternativa correta que corresponde a expressão matemática que modela a posição S do corpo, em centímetros, em função do tempo t , em segundos.

(A) $S(t) = 2t + \frac{t^2}{4}$

(B) $S(t) = 2^{0,5t} - 1$

(C) $S(t) = 2 + \frac{t}{2}$

(D) $S(t) = 2t + 0,5t^2$

(E) $S(t) = 0,5t + 2t^2$

Questão 15.

O emplacamento de veículos no Brasil está passando por uma alteração. Um novo padrão de placa vem sendo adotado, com quatro letras e três números (**LLL NLNN**), substituindo o antigo formato de três letras e quatro números (**LLL NNNN**).

Considerando que as letras são escolhidas entre as 26 do nosso alfabeto, e os números entre os algarismos de 0 a 9, assinale a alternativa que corresponde a quantidade de placas a mais que pode ser obtido com a alteração no padrão de emplacamento.

(A) 16×10^3 placas.

(B) $26^3 \times 10^4$ placas.

(C) $10 \times 26^3 \times 10^3$ placas.

(D) $16 \times 26^3 \times 10^3$ placas.

(E) $26^4 \times 10^3$ placas.

ESPAÇO PARA RASCUNHO

Questão 16.

Ao comprar um tênis, João observou que no solado do calçado haviam duas numerações de tamanho, uma para o Brasil e outra diferente para Portugal. Isso ocorre porque o Brasil adota uma fórmula de numeração de calçados diferente de Portugal.

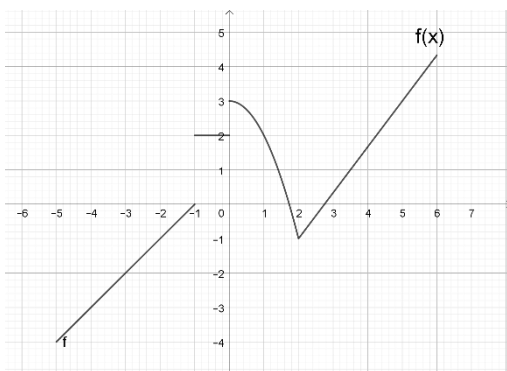
O número S de um calçado no Brasil é determinado pela fórmula $S = (5P + 28)/4$, enquanto para Portugal, o mesmo calçado é numerado usando a fórmula $S = (5P + 32)/4$, em que P , nas duas fórmulas, é o tamanho do pé em centímetros.

O tênis que João comprou tem numeração 38 para o Brasil. Assinale a alternativa correta que corresponde ao tamanho que esse mesmo tênis traz indicado para Portugal.

- (A) 41.
- (B) 40.
- (C) 36.
- (D) 37.
- (E) 39.

Questão 17.

O gráfico da função $f: [-5,6] \rightarrow \mathbb{R}$, definida por várias sentenças, é apresentado na figura abaixo.



Figura

Se $r = f(1) \times f(4) - f(-2) \times f(-\frac{1}{2})$, assinale a alternativa correta que corresponde ao valor de r .

- (A) $\frac{16}{3}$
- (B) 12
- (C) 3
- (D) $\frac{5}{2}$
- (E) $\frac{12}{3}$

Ciências Humanas e suas Tecnologias**Questão 18.**

Alpino. *Tempos Modernos*. Disponível em: EM:/api/bi?s=65d4as6as8d4asca3s513r54gf4g54f5j4y8i4u864f54s54f6s5e&e=MTAD3D9446802=&f=OQ=45C48CCE2E. Acesso em fev. 2023.

O desenvolvimento tecnológico, especialmente na área da comunicação e da informática, tem se expandido, influenciando e intensificando mudanças em todas as esferas da vida.

Assinale a alternativa que retrata uma dessas esferas de mudança representadas pela charge “Tempos Modernos” de Alpino.

- (A) Mudança na cultura, no modo de ser, de ver, de pensar e de sentir.
- (B) Mudança no comportamento humano, instigando a necessidade de estar sempre conectado, sem a necessidade de contato físico ou de interação ao vivo.
- (C) Mudança na organização do processo produtivo, nas formas de gestão da produção na organização do trabalho.
- (D) Mudança na política, na medida em que o contato com o cidadão, o fazer política é substituído por envio de mensagens às redes sociais.
- (E) Mudança na sociedade, à medida que o conjunto da população pode e tem se beneficiado e desfrutado da melhoria das condições de vida nas áreas da saúde (diagnósticos ou partes do nosso corpo), do transporte, da alimentação, de localização (GPS nos navegadores de carro e celulares), de segurança entre outras mudanças.

Questão 19.

A característica central da explicação da natureza pelos primeiros filósofos é, portanto, o apelo à noção de *causalidade*, interpretada em termos puramente naturais. O estabelecimento de uma conexão causal entre determinados fenômenos naturais constitui assim a forma básica da explicação científica e é, em grande parte, por esse motivo, que consideramos as primeiras tentativas de elaboração de teorias sobre o real como o início do pensamento científico. Explicar é relacionar um efeito a uma causa que o antecede e o determina. Explicar é, portanto, reconstruir o nexos causal existente entre os fenômenos da natureza, é tomar um fenômeno como efeito de uma causa. É a existência desse nexos que torna a realidade inteligível e nos permite considerá-la como tal.

MARCONDES, D. *Iniciação à história da filosofia*. Rio de Janeiro: Zahar, 2010, p. 23.

Assinale a alternativa que corresponde a noção de causalidade exposta no texto acima.

- (A) Impossibilidade de a ciência estabelecer nexos causais entre eventos naturais.
- (B) Relação de causa e efeito entre dois fenômenos.
- (C) Influência de causas desconhecidas ocultas em fenômenos naturais.
- (D) Forma como o senso comum percebe os fenômenos naturais.
- (E) Existência de nexos causais não verificáveis cientificamente.

Questão 20.

Inexiste nação sem criação nacional, sem literaturas e artes livres, sem estruturas de comunicação, sem caminhos, meios de informação, escolas e universidades, sem uma vontade de intervir harmoniosamente sobre o meio ambiente, sem técnicas, sem humanizar a paisagem derredor. A nação é, então, uma vontade de ser desde um marco sócio-geográfico e uma história a reconfigurar. Para o exterior a nação é um debate pendente para com outras nações e, para dentro, é confrontar-se a um destino, a uma ação libertária como um árduo trabalho, sempre inconcluso, de organização prática dos despossuídos. A nação é assim um conceito perigoso, é uma vontade. Somos o que

habitamos a nação e também uma indagação pelos que não têm nação, os excluídos de toda nação.

VERNIK, E. *La nación que somos*. In: VERNIK, Esteban et al. *Qué es una nación: la pregunta de Renan revisitada*. Buenos Aires: Prometeo Libros, 2004, p. 22. (Adaptado).

De acordo com o texto, assinale a alternativa que melhor explica o sentido de *nação* formulado por Vernik.

- (A) Nação é um constante processo de afirmação da soberania do estado na manutenção dos interesses sociais, econômicos e políticos, sem quaisquer relações com o exterior.
- (B) Nação significa um conjunto de pessoas com os mesmos costumes, idiomas, tradições, formando uma consciência coletiva.
- (C) Nação é um processo globalizado de construção de um cosmopolitismo da cidadania para além das vontades das pessoas.
- (D) Nação é um processo em debate, tanto para fora dos seus territórios como para dentro, é uma prática libertária, porque é inclusiva e atenta para o pretérito com vistas a um futuro comum.
- (E) Nação significa um conjunto de pessoas com culturas diferentes, múltiplos idiomas, mas integrada numa unidade territorial sob a observância de uma mesma ordem para todos.

Questão 21.

O Sociólogo Max Weber preocupou-se em estudar as ações sociais e o nexos de causalidade que as determinam. Elaborou os conceitos de dominação/legitimação carismática, tradicional e racional para avaliar o tipo de poder existente em dada sociedade. Outro conceito, também desenvolvido por Weber, compreende que, no período de formação da modernidade, ocorreu um gradual afastamento daqueles que detinham o poder político dos preceitos religiosos que o justificavam. Essas regras morais, religiosas, deixaram de servir de fonte para as ações políticas das pessoas, ocorrendo um “processo de desencantamento do mundo”. Com a modernidade, segundo Weber, os governos dos Estados Modernos afastaram as relações entre

política e religião, doravante aquela não sofreria quaisquer influências desta.

O conceito de “desencantamento de mundo” deve ser retomado em períodos políticos em que o plano de crenças religiosas parece prosperar para justificar iniciativas políticas, porque ele recupera a ideia de uma dominação/legitimação racional para o pleno funcionamento de um governo e de uma legitimação política sobre a sociedade.

Com base no texto acima, assinale a alternativa correta que representa o afastamento entre a religião e a política.

- (A) A democracia permite a pluralidade de crenças, mas sofre interferências políticas na administração das instituições ou influencia uma tomada de posição de governo em decorrência de uma orientação religiosa.
- (B) A secularização não implica um olhar sobre as ações humanas distanciadas das tradições herdadas de um sistema de crenças.
- (C) A legitimidade racional das ações das pessoas são fruto das crenças pelas quais se constituíram, valendo-se de juízo de prudência mais aqueles dados a governar, a partir de uma religião que outros dela se distanciem.
- (D) As religiões podem interferir no mundo político democrático, pois os valores morais são fundamentais para o cumprimento de ações legitimadoras dos governos e orientam os juízos para as ações individuais.
- (E) Avaliar as ações políticas, em sociedades democráticas, a partir de um conjunto de valores morais formados por distintas religiões significa não cumprir com os princípios básicos que alicerçam a modernidade.

Questão 22.

Nicolau Steno concluiu, em 1669, que as rochas se superpunham em ordem cronológica (Lei da Superposição). Em 1815, William Smith descobriu que os fósseis são um instrumento confiável para datar rochas. Georges Cuvier (1769 - 1832) mostrou que cada mudança de sequência de fauna representava uma idade específica

e estabeleceu o conceito de que as espécies se extinguem. Com base nos fósseis e na extinção, os geólogos puderam, então, definir as unidades geológicas e colocá-las, pela Lei da Superposição, em ordem cronológica. A Escala de Tempo Geológico é subdividida em quatro intervalos denominados Eras, subdivididas em intervalos menores denominados Períodos.

SALGADO-LABOURIAU, M. L. *História ecológica da Terra*. São Paulo: Edgard Blücher Ltda, 1994. 307p.

Assinale a alternativa que representa os períodos da Era Cenozóica.

- (A) Paleógeno, Paleoceno e Cenozóica.
- (B) Paleógeno, Neógeno e Quaternário
- (C) Cambriano, Carbonífero e Proterozóico.
- (D) Holoceno, Paleógeno e Mesozóica.
- (E) Paleoceno, Oligoceno e Ordoviciano.

Questão 23.

O diastrofismo se manifesta por movimentos que deslocam ou deformam as rochas formadoras da crosta terrestre. Esses movimentos podem ser verticais ou horizontais, causados por forças originadas no interior da Terra, que agem lenta ou prolongadamente na crosta.

ALMEIDA, L. M. A.; TERCIO B. R. *Geografia Geral e do Brasil*. Volume único: Livro do Professor. Ilustradores Ingeborg Asbach, KLN Artes Gráficas, Luiz A Moura. 2. ed. São Paulo: Ática, 2006.

Analise as assertivas a seguir.

- I. Os movimentos verticais que provocam abaixamento ou soerguimento da crosta terrestre também podem ser denominados de epirogênicos. Realizam-se lentamente e tem como consequência a isostasia.
- II. Os movimentos orogênicos, causam variações lentas no nível do mar, também chamadas de *eustasia* ou *movimentos eustáticos*.
- III. Os movimentos orogênicos são responsáveis pela orogênese ou formação de montanhas. São movimentos intensos e de pequena duração no tempo geológico.
- IV. como resultado dos movimentos epirogênicos formam-se os dobramentos e os falhamentos.
- V. Os movimentos epirogênicos ocorrem em áreas geologicamente mais estáveis.

Em relação aos movimentos expostos no texto base, assinale a alternativa correta.

- (A) I, III e V.
- (B) I, IV e III.
- (C) I, II e III.
- (D) II, III e IV.
- (E) II, IV e V.

Questão 24.

Na Inglaterra do século XVIII surgiram novas sensibilidades sobre o cuidado com os animais e plantas. Elas emergiram a partir de concepções cristãs heterodoxas na qual os homens deveriam cuidar da criação divina e foram reforçadas pelo declínio da velha tese de que o mundo existia exclusivamente para a humanidade. Finalmente, este ideário se consolidou graças à ênfase na sensação e no sentimento como os fundamentos autênticos para a consideração moral.

THOMAS, K. *O homem e o mundo natural: mudanças de atitude em relação às plantas e aos animais (1500-1800)*. São Paulo: Cia das Letras, 1988, pp. 215-216. (Adaptado).

De acordo com o texto, a constituição das “novas sensibilidades” está essencialmente ligada à (ao):

- (A) Ideário burguês fundamentado no paradigma da racionalidade econômica proposto pela teoria do Liberalismo Clássico.
- (B) Grupo político da Revolução Inglesa (1640-1648), denominado “niveladores”, que preconizava a igualdade social de todos os homens.
- (C) Fundamentação bíblica, particularmente nos Livros do Antigo Testamento.
- (D) Contribuição dos filósofos iluministas, partidários da razão como condução das ações humanas.
- (E) Aglutinação de concepções muitas vezes opostas – leigas e religiosas - que juntas foram provocando novas atitudes dos homens em relação à natureza.

Questão 25.

Um dos maiores quebra-quebras da história do Rio de Janeiro, a Revolta da Vacina, paralisou a cidade por

mais de uma semana, em 1904, tendo início quando os jornais publicaram o decreto que tornaria efetiva a lei da vacina obrigatória contra a varíola.

BENCHIMOL, J. L. *A vacina rejeitada*. In Revista de História da Biblioteca Nacional. Ano 5, Especial nº 1, outubro de 2010. p.67.

Sobre a Revolta da Vacina assinale a alternativa correta.

- (A) A revolta da vacina foi um exemplo exitoso do poder de contestação e mobilização popular diante de um projeto higienista arbitrariamente imposto a população.
- (B) O projeto de remodelação urbana e a transferência da população pobre que vivia no centro para as periferias e morros foi aceito pela maioria das pessoas impactadas.
- (C) As principais motivações para revolta foram as disputas políticas entre a população urbana e população rural do Rio de Janeiro.
- (D) Houve a implantação de uma nova e harmoniosa política habitacional e de saúde urbana que atendia às demandas das camadas populares e, ao mesmo tempo, visava modernizar o Rio de Janeiro.
- (E) Apesar da exaltação popular que depredou lojas, virou e incendiou bondes, quebrou postes e atacou as forças policiais, não houve mortos no conflito.

Linguagens, Códigos e suas Tecnologias

Leia o texto a seguir para responder à questão 26.

[...] Milhões de mulheres negras seguem no trabalho doméstico, herança presente da escravidão. No serviço, lidam com diversos desrespeitos, desde cuecas e calcinhas sujas, até palavras e pensamentos sujos. Minha mãe contava sobre quando, ainda muito jovem, teve de se defender ameaçando o patrão com uma frigideira cheia de óleo quente. Ele queria investir sobre ela.

Minha mãe até hoje é um exemplo de autorrespeito para mim. Tanto sobre como alcançá-lo, quanto sobre como sua busca é desafiadora. Mesmo enredada em um sistema que busca a todo momento nos desumanizar, ela

mantinha uma dignidade no andar, no olhar, nas palavras [...].

Disponível em : <https://www1.folha.uol.com.br/colunas/djamila-ribeiro/2022/01/para-ter-autorrespeito-e-preciso-dizer-muito-mais-nao-do-que-sim.shtml> Acesso em: fev. 2023. (Adaptado)

Questão 26.

O novo acordo ortográfico da Língua Portuguesa de 1990 foi firmado entre países falantes do idioma, com o objetivo de unificar e padronizar algumas palavras.

Analise as assertivas a seguir.

- I. Com o novo acordo ortográfico foi eliminado o hífen da palavra autorrespeito e o mesmo acontece com a palavra desumanizar.
- II. Com o novo acordo ortográfico foi eliminado o hífen da palavra autorrespeito assim como acontece com as palavras: semirreta, neossindicalismo e portarretrato.
- III. Por ser um artigo de opinião, a colunista apela para o neologismo, pois a grafia correta para o termo seria auto-respeito.

Considerando o texto de Djamilia Ribeiro, e as assertivas I, II e III, elencadas acima, assinale a alternativa correta.

- (A) Apenas I e II estão corretas;
- (B) Apenas III está correta;
- (C) Todas estão incorretas;
- (D) Apenas a II está correta;
- (E) Apenas a I está correta;

Questão 27.

[...]

Passado muito tempo, resolvi falar, porque estava sozinha me embrenhando na mesma vereda que Donana costumava entrar. Ainda recordo da palavra que escolhi: arado. Me deleitava vendo meu pai conduzindo o arado velho da fazenda carregado pelo boi, rasgando a terra para depois lançar grãos de arroz em torrões marrons e vermelhos revolvidos. Gostava do som redondo, fácil e ruidoso que tinha ao ser enunciado. “Vou trabalhar no arado”. “Vou arar a terra”. “Seria bom ter um arado novo, esse arado está troncho e velho”. O som que deixou minha boca era uma aberração, uma desordem, como se no lugar

do pedaço perdido da língua tivesse um ovo quente. Era um arado torto, deformado, que penetrava a terra de tal forma a deixá-la infértil, destruída, dilacerada. Tentei outras vezes, sozinha, dizer a mesma palavra, e depois outras, tentar restituir a fala ao meu corpo para ser a Belonísia de antes, mas logo me vi impelida a desistir. Nem mesmo quando o edema se desfez consegui reproduzir uma palavra ser entendida por mim mesma. Não iria reproduzir os sons que me provocavam desgosto e repulsa e ser alvo de zombaria para as crianças na casa de Firmina, ou para as filhas de Tonha [...].”.

VIEIRA JR., I. *Torto Arado*. São Paulo: Todavia, 2019. p. 124-128.

O trecho cima foi retirado da obra de Itamar Vieira Jr., *Torto Arado* (2019), e nele tem-se a recorrência do termo *arado*. Sobre essa repetição ao longo deste excerto narrativo, assinale a alternativa correta.

- (A) O termo aparece seis vezes e em uma das recorrências possui o sentido de ferramenta para sulcar a terra.
- (B) O termo aparece seis vezes e em todas as recorrências possui o mesmo significado.
- (C) Todas as alternativas anteriores estão incorretas.
- (D) O termo arado é usado por seis vezes e nenhuma delas no sentido literal da palavra.
- (E) Quando a narradora diz era um “arado torto” ela se refere ao aparelho que estava troncho e velho.

Questão 28.

[...] Agora sabia mesmo que o pai morrera. Agora, junto do mar onde o brilho era uma chuva de peixes de água. O pai morrera como o mar era fundo! compreendeu de repente. O pai morrera como não se vê o fundo do mar, sentiu.

Não estava abatida de chorar. Compreendia que o pai acabara. Só isso. E sua tristeza era um cansaço grande, pesado, sem raiva. Caminhou com ele pela praia imensa. Olhava os pés escuros e finos como galhos juntos da alvura quieta onde eles afundavam e de onde se erguiam ritmadamente, numa respiração.

LISPECTOR, C. *Perto do Coração Selvagem*. Rio de Janeiro: Rocco, 2019. p. 37-38. (Adaptado)

Para evitar a repetição de palavras e manter a coerência e a coesão textual, busca-se geralmente usar outras que acabam desempenhando a função de reativação de um termo referente. Esta, é acionada por meio de uma referenciação anafórica ou catafórica.

Considerando o excerto acima do livro de Clarice Lispector, analise as alternativas abaixo e assinale a correta.

- (A) A referenciação que ocorre é a catafórica que retoma com o pronome pessoal “ele” o termo cansaço.
- (B) A referenciação que ocorre é a catafórica, com o pronome pessoal “ele” que é usado para substituir a palavra pai.
- (C) A referenciação que ocorre é a anafórica que retoma com o pronome pessoal “ele” o termo cansaço.
- (D) A referenciação que ocorre é a anafórica, com o pronome pessoal “ele” que é usado para substituir a palavra pai.
- (E) A referenciação que ocorre é a anafórica que retoma o termo “tristeza” com o uso do pronome “ele”.

Questão 29.

[...] Além, muito além daquela serra, que ainda azula no horizonte, nasceu Iracema.

Iracema, a virgem dos lábios de mel, que tinha os cabelos mais negros que a asa da graúna, e mais longos que seu talhe de palmeira.

O favo de jati não era doce como seu sorriso; nem a baunilha recendia no bosque como seu hábito perfumado. Além, muito além daquela serra, que ainda azula no horizonte, nasceu Iracema.

Iracema, a virgem dos lábios de mel, que tinha os cabelos mais negros que a asa da graúna, e mais longos que seu talhe de palmeira.

O favo de jati não era doce como seu sorriso; nem a baunilha recendia no bosque como seu hábito perfumado.

[...]

ALENCAR, J. *Iracema*. In ALENCAR, José de. *Obra Completa*. Rio de Janeiro: Editora José Aguilar, 1959, vol. III. (Adaptado)

Sabemos que a linguagem é uma das formas de apreensão e de comunicação das coisas do mundo. O ser humano, ao viver em conjunto, utiliza vários códigos para representar o que pensa, o que sente, o que quer, o que faz.

Dentre as Funções da Linguagem, identifique quais delas estão presentes no excerto da obra *Iracema*, de José de Alencar, e assinale a alternativa correta.

- (A) Função fática e função emotiva.
- (B) Função conativa e função fática.
- (C) Função metalinguística e função poética.
- (D) Função emotiva e função metalinguagem.
- (E) Função referencial e função poética.

Questão 30.

Idades

São duas idades
distintas,
distantes.

Você, recém-chegou aos trinta:

Eu, já vejo as tintas dos cinquenta.

Entretanto, as divergências

têm dialogado

e vamos divertindo lado a lado,

construindo inéditas vivências.

CARVALHO, L. *Dona*. Cuiabá: Carlini & Caniato, 2018.

No poema *Idades*, da escritora mato-grossense Luciene Carvalho, o sujeito lírico dirige-se a um interlocutor para confrontar as suas idades. Assinale a alternativa em que esse sujeito lírico denuncia a própria idade e indica o descompasso na construção de suas vivências, respectivamente.

- (A) São duas idades/ distintas, distantes.
- (B) Eu, já vejo as tintas dos cinquenta/ e vamos divertindo lado a lado.
- (C) Eu, já vejo as tintas dos cinquenta/ as divergências têm dialogado.
- (D) Você, recém-chegou aos trinta/ Eu, já vejo as tintas dos cinquenta.
- (E) Você, recém-chegou aos trinta/ e vamos divertindo lado a lado.

Questão 31.

[...]

Eu vivo num tempo de guerra
Eu vivo num tempo sem sol
Só quem não sabe das coisas
É um homem capaz de rir.
Ai triste tempo presente
em que falar de amor e flor
é esquecer que tanta gente
tá sofrendo de dor.
Todo mundo me diz
que devo cume e bebê
mas como é que eu posso comer
mas como é que eu posso beber
se eu sei que estou tirando
o que vou comer e beber
de um irmão que está com fome
de um irmão que está com sede
de um irmão.

Mas mesmo assim eu como e bebo.
Mas mesmo assim, essa é a verdade.

Dizem crenças antigas
que viver não é lutar.
Que sábio é o que consegue
ao mal com o bem pagar.
Quem esquece a própria vontade,
quem aceita não ter seu desejo
é tido por todos um sábio.

É isso que eu sempre vejo
e é isso que eu digo Não!
Eu sei que é preciso vencer
Eu sei que é preciso brigar
Eu sei que é preciso morrer
Eu sei que é preciso matar.

CORO:

É um tempo de guerra, é um tempo sem sol.
Sem sol, sem sol, sem dó.

[...]

GUARNIERI, G.; BOAL, A.; LOBO, E. *Arena Conta Zumbi*. Revista de Teatro SBAT, n. 378, p. 31-59, nov/dez 1970. Disponível em: <https://docs.google.com/file/d/0B4HQn8t90Fh2c3E yRUd5dE01aVv/view>. Acesso em: fev. 2023. (Adaptado)

No excerto acima, encontra-se a canção *Vivo num tempo de guerra*, de Edu Lobo, e que integra a peça teatral *Arena Conta Zumbi*. A peça apresenta a ponte entre o passado e o presente, uma espécie de afirmação política

que, além de representar o passado histórico da escravidão, os dramaturgos analisam, por meio de antíteses, os efeitos de uma sociedade em crise.

Assinale a alternativa na qual acontece a antítese, figura de linguagem que enriquece a escrita literária com a exposição de ideias opostas.

- (A) Quem esquece a própria vontade/quem aceita não ter seu desejo/ é tido por todos um sábio.
- (B) Eu sei que é preciso brigar/ Eu sei que é preciso morrer/ Eu sei que é preciso matar.
- (C) Eu vivo num tempo de guerra/ Eu vivo num tempo sem sol.
- (D) Que sábio é o que consegue/ Ao mal com o bem pagar.
- (E) Mas como é que eu posso beber/ se eu sei que estou tirando/ de um irmão que está com fome.

Questão 32.

Na construção de um texto poético, vários elementos formais e estilísticos são utilizados pelo autor, assim como a escolha da linguagem e dos temas.

A partir dessas informações, leia o poema *Menos eu*, da poetisa mato-grossense Luciene Carvalho.

“

(...)

menos eu
que não me dei por exemplo
não bato no peito dentro de um tempo
menos eu

menos eu

que não formei uma belíssima família
que não pensei ser hora de trocar mobília
menos eu

menos eu

que não fui comprar roupa pra espantar o tédio
que não consumi como forma de remédio
menos eu

(...)”

CARVALHO, L. *Dona*. Cuiabá: Carlini & Caniato Editora, 2019, p 103. (Adaptado)

Com base no poema *Menos eu*, de Luciene Carvalho, assinale a alternativa em que a figura de efeito sonoro foi utilizada no texto.

- (A) *Dístico* é o nome que se dá, em termos formais, na repetição de palavras no início de versos em poemas, como acontece nos versos do poema "Menos eu".
- (B) *Metáfora* é o nome que se dá, em termos formais, quando há repetição de palavras no poema, como acontece nos versos do poema "Menos eu".
- (C) O nome que se dá, em termos formais, na repetição de palavras no início dos versos, é *anagrama*.
- (D) *Soneto* é o nome que se dá, em termos formais, à repetição de palavras no início dos versos do poema.
- (E) Em termos formais é chamada de *anáfora* a repetição de palavras em uma mesma posição no texto, como acontece no início de vários versos no poema.

Questão 33.

Ironia é "uma figura retórica em que se diz o contrário do que se diz, o que implica o reconhecimento da potencialidade de mentira implícita na linguagem"; portanto, trata-se de "uma estrutura comunicativa que se relaciona (no texto) com sagacidade".

DUARTE, L. P. *Ironia, humor na literatura*. São Paulo: Alameda, 2006, p. 18-19. (Adaptado)

ALMEIDA, M. A. *Memórias de um sargento de milícias*. São Paulo: Editora Moderna, 1993. (Coleção travessias). (Adaptado)

DUARTE, L. P. *Ironia, humor na literatura*. São Paulo: Alameda, 2006, p. 18-19. (Adaptado)

Assinale a alternativa, em cujo trecho retirado da obra *Memórias de um sargento de milícias*, escrita por Manuel Antônio de Almeida, no período de 1854 a 1855, comparece a ironia que, por sinal, é uma marca recorrente nessa obra.

- (A) "Era a comadre uma mulher baixa, excessivamente gorda, bonachona, ingênua ou tola até certo ponto, e finória até outro; vivia do ofício de parteira, que adotara por curiosidade, e benzia de quebranto; todos a

conheciam por muito beata e pela mais desabrida papa-missas da cidade." (p. 34).

- (B) "Terminada a história, José Manuel começou a instar com D. Maria para que lhe desse explicação das palavras duvidosas que há pouco havia dito a seu respeito. A comadre, assim que viu o negócio neste pé, foi tratando de retirar-se, depois de trocar com D. Maria um olhar que queria dizer "não me comprometa". (p.84).
- (C) "Assim um dia que uma mulher de mantilha o foi procurar, e se pôs com ele a conversar por algum tempo em particular, passavam uns e outros e escarravam junto da porta, ou deixavam escapar uma ou outra chalaça análoga." (p.37).
- (D) "Era o Vidigal um homem alto, não muito gordo, com ares de moleirão; tinha o olhar sempre baixo, os movimentos lentos, e voz descansada e adocicada. Apesar desse aspecto de mansidão, não se encontraria por certo homem mais apto para o seu cargo [...]". (p. 29).
- (E) "Chegaram todos depois de longo caminhar, e quando já brilhava nos céus um desses luars magníficos que só fazem no Rio de Janeiro, a uma casa da Rua da Vala. Naqueles tempos uma noite de luar era muito aproveitada, ninguém ficava em casa [...]". (p.96).

Língua Estrangeira: Espanhol (Questões 34 e 35)

Texto para as Questões 34 e 35.

[...]

Agachándose y poniendo la mano izquierda en una de las partes verticales, y la derecha en la horizontal correspondiente, se está en posesión momentánea de un peldaño o escalón. Cada uno de estos peldaños, formados como se ve por dos elementos, se sitúa un tanto más arriba y adelante que el anterior, principio que da sentido a la escalera, ya que cualquiera otra combinación producirá formas quizá más bellas o pintorescas, pero incapaces de trasladar de una planta baja a un primer piso.

Las escaleras se suben de frente, pues hacia atrás o de costado resultan particularmente incómodas. La actitud natural consiste en mantenerse de pie, los brazos colgando sin esfuerzo, la cabeza erguida aunque no tanto que los ojos dejen de ver los peldaños inmediatamente superiores al que se pisa, y respirando lenta y regularmente. Para subir una escalera se comienza por levantar esa parte del cuerpo situada a la derecha abajo, envuelta casi siempre en cuero o gamuza, y que salvo excepciones cabe exactamente en el escalón.

Puesta en el primer peldaño dicha parte, que para abreviar llamaremos pie, se recoge la parte equivalente de la izquierda (también llamada pie, pero que no ha de confundirse con el pie antes citado), y llevándola a la altura del pie, se le hace seguir hasta colocarla en el segundo peldaño, con lo cual en éste descansará el pie, y en el primero descansará el pie. [...] Llegado en esta forma al segundo peldaño, basta repetir alternadamente los movimientos hasta encontrarse con el final de la escalera. Se sale de ella fácilmente, con un ligero golpe de talón que la fija en su sitio, del que no se moverá hasta el momento del descenso. [...].

CORTÁZAR, J. *Instrucciones para subir una escalera*. Historias de Cronopios y de Famas, 1962. (Adaptado)

Questão 34.

¿Cuál es el modo verbal responsable de expresar instrucciones y órdenes?

- (A) Imperativo
- (B) Indicativo
- (C) Adjetivo
- (D) Subjuntivo
- (E) Substantivo

Questão 35.

¿Cuál parte del texto el autor NO expresa una instrucción?

- (A) [...] “Llegado en esta forma al segundo peldaño, basta repetir alternadamente los movimientos hasta encontrarse con el final de la escalera”.
- (B) [...] “La actitud natural consiste en mantenerse de pie, los brazos colgando sin esfuerzo, la cabeza erguida aunque no tanto que los ojos dejen de ver

los peldaños inmediatamente superiores al que se pisa, y respirando lenta y regularmente”.

- (C) [...] “Puesta en el primer peldaño dicha parte, que para abreviar llamaremos pie, se recoge la parte equivalente de la izquierda (también llamada pie, pero que no ha de confundirse con el pie antes citado), y llevándola a la altura del pie, se le hace seguir hasta colocarla en el segundo peldaño” [...].
- (D) [...] “Cada uno de estos peldaños, formados como se ve por dos elementos, se sitúa un tanto más arriba y adelante que el anterior, principio que da sentido a la escalera, ya que cualquiera otra combinación producirá formas quizá más bellas o pintorescas, pero incapaces de trasladar de una planta baja a un primer piso”.
- (E) [...] “Para subir una escalera se comienza por levantar esa parte del cuerpo situada a la derecha abajo, envuelta casi siempre en cuero o gamuza, y que salvo excepciones cabe exactamente en el escalón”.

Língua Estrangeira: Inglês (Questões 34 e 35)

Texto para a Questão 34

READING STRENGTHENS YOUR BRAIN

A growing body of research indicates that reading literally changes your mind.

Using MRI Scans, researchers have confirmed that reading involves a complex network of circuits and signals in the brain. As your reading ability matures, those networks also get stronger and more sophisticated.

In one study conducted in 2013, researchers used functional MRI scans to measure the effect of reading a novel on the brain. Study participants read the novel “Pompeii” over a period of 9 days. As tension built in the story, more and more areas of the brain lit up with activity. Brain scans showed that throughout the reading period and for days afterward, brain connectivity increased, especially in the somatosensory cortex, the part of the brain that responds to physical sensations like movement and pain.

Disponível em: <https://www.healthline.com/health/benefits-of-reading-books#strengthens-the-brain> Acesso em: fev. 2023. (Adaptado)

Questão 34.

Dentre as alternativas abaixo, assinale a que apresenta as informações contidas no texto *Reading strengthens your brain*.

- (A) O ato de ler produz uma substância no córtex somatossensorial capaz de estimular o desenvolvimento de uma complexa rede de sinais e circuitos no cérebro.
- (B) O estudo realizado em 2013 provocou dor aos participantes que leram o romance “Pompéia” ao analisar seus cérebros com ressonância magnética.
- (C) Um estudo realizado em 2013 afirma que a leitura estimula desenvolvimento cerebral através da análise de imagens de ressonância magnética de candidatos participantes da pesquisa que leram o romance “Pompéia”.
- (D) O romance “Pompéia” é capaz de estimular o cérebro para gerar o desenvolvimento das duas áreas do cérebro responsáveis pelo movimento e pela sensação de dor.
- (E) As imagens de ressonância magnética dos cérebros dos candidatos participantes da pesquisa em 2013 revelaram que estes sentiam dores dias após ler o romance “Pompéia”.

Texto para a Questão 35

IRISH-ENGLISH VS. AMERICAN ENGLISH

After living in Ireland for a few years, we seamlessly switch between Irish-English and American-English. OK, it's almost seamless. Despite accompanying many of our guests, we've encountered a few times when they ask for one thing and get another, and listening to the interaction, we only realized the potential misunderstanding after the fact. At the risk of taking away some of the Irish language encounters that would add to your vacation memories, I will attempt to give you a minimal guide to Irish English ... Definitely different from American English. (...)

(...)By the way, the accent thing goes both directions. You also have an accent! The Irish (at least in the Republic) are much better at understanding your accent because of American TV shows, but you still have an accent. You do not have the advantage of watching Irish TV, or at least not much Irish TV. You don't necessarily need to speak slow

and loud as you may have seen in many sitcom TV episodes, but you need to keep your speaking pace at your normal-slow speed and not your double-espresso speed. (...)

(...)Despite this blog and possibly doing some additional prep, like watching a few Irish movies (see the Pre-trip Homework blog), you will at times still have a hard time understanding someone along the way. If you are near my age, close to or in retirement, play the “my hearing is going” card. If you are younger, you **might** try “the truck passing outside kept me from hearing you” line, otherwise you young people are out of luck. If you travel to the North (Northern Ireland), this prep and these tricks won't be close to enough for a Belfast taxi driver. Remember the language misunderstandings are adding to the tapestry of your trip experience.

Disponível em: <https://www.jetlagjacktours.com/single-post/2016/08/12/irish-englishvsamerican-english> Acesso em: fev. 2023. (Adaptado)

Questão 35.

Analise as assertivas a seguir.

- I. O Inglês dos Estados Unidos é igual ao Inglês da Irlanda.
- II. De acordo com o autor, americanos também possuem sotaque.
- III. Para um americano ser compreendido por um irlandês, é necessário que ele fale alto e vagorosamente.
- IV. É perfeitamente possível compreender o sotaque irlandês em sua totalidade apenas usando estudos preparatórios, o blog de onde foi tirado o texto e consumindo mídias irlandesas.
- V. Pessoas mais novas não podem usar a mesma desculpa que o autor para fingir que não ouviu o que a outra pessoa disser.

Com base no texto *Irish-English vs. American English*, e, considerando as assertivas acima, assinale a alternativa correta.

- (A) I e III.
- (B) II e V.
- (C) II e IV.
- (D) I e V.
- (E) III e IV.

REDAÇÃO

INSTRUÇÕES PARA A REDAÇÃO

- O rascunho da redação deve ser feito no espaço indicado.
- A redação deve ser transcrita para a FOLHA DE REDAÇÃO definitiva com caneta esferográfica de tinta azul ou preta, não porosa.
- A redação deve ter, no máximo, 30 linhas.
- A redação que apresentar cópia dos textos da Proposta de Redação ou do Caderno de Questões terá o número de linhas copiadas desconsiderado para efeito de correção.
- Dentre os casos previstos em edital, a redação receberá nota zero quando: fugir ao tema; tiver até 10 linhas escritas; possuir assinatura ou alguma marca que possa identificar o candidato fora do local apropriado; apresentar parte do texto deliberadamente desconectada com o tema proposto.
- A redação que apresentar desrespeito aos Direitos Humanos terá automaticamente descontados dois pontos na sua nota final.

TEXTOS MOTIVADORES

TEXTO I

O que é Inteligência Artificial?

“[...]”

A inteligência artificial é um ramo das ciências da computação que busca construir mecanismos, físicos ou digitais, que simulem a capacidade humana de pensar e de tomar decisões. Para o criador do termo, John McCarthy, a definição de IA é “a ciência e engenharia de produzir sistemas inteligentes”.

Esses sistemas se alimentam basicamente de dados, aprendem com eles e vão se ajustando a cada entrada de novos dados. Com a inteligência artificial, os computadores são treinados para cumprir tarefas específicas – antes feitas por humanos -, ou podem até mesmo tentar achar novas soluções a partir do reconhecimento de um padrão nos dados.

Esse é um grande ponto de virada da inteligência artificial nos dias de hoje, pois progressivamente, as IAs têm maior capacidade de “auto-aprendizado”.

Para o mundo dos negócios, a inteligência artificial pode cortar caminhos e otimizar processos de maneira revolucionária. A IA pode absorver grandes quantidades de informação e deduzir resultados sem intervenção humana. [...]”

Disponível em: <https://news.ifood.com.br/inteligencia-artificial/> Acesso em: abr. 2023. (Adaptado)

TEXTO II

Como será nossa vida daqui pra frente com a Inteligência Artificial?

“[...]”

A inteligência artificial é a mudança tecnológica mais poderosa da área da ciência da computação. Conectando diversos ambientes da vida como casa, trabalho, lazer, viagens e muito mais em uma única experiência. A IA não vai ajudar somente quando solicitamos, mas sim nos acompanhar, prever as necessidades, nos ajudar a tomar decisões e lembrar de tarefas importantes.

O fator é como estamos ensinando os computadores a pensar. Existem algumas ferramentas para esse ensino e alguns princípios tecnológicos necessários: a ciência da computação como *Machine Learning*, *Deep Learning*, Processamento de Linguagem Natural, dentre outros.

Todas essas ferramentas juntas compõem a inteligência artificial e indicam um futuro em que nossas plataformas e sistemas terão inteligência suficiente para aprender com nossas interações e dados. [...]”

Disponível em: <https://www.take.net/blog/tecnologia/inteligencia-artificial/> Acesso em: abr. 2023. (Adaptado)

TEXTO III

[...]

Relação dos humanos com inteligência artificial ainda está em construção. É preciso ter calma e não se deixar paralisar pelo medo das novas tecnologias. Afinal, são os próprios seres humanos que as criam e direcionam. Somos nós que temos inteligência, bom senso, intuição e a capacidade para trabalhar com inteligência artificial extraindo os melhores resultados e lidar com imprevistos, por exemplo.

O ser humano que trabalha hoje e vai atuar com inteligência artificial nesse futuro do trabalho é alguém que deverá apresentar inteligência emocional, para identificar e compreender mudanças de comportamentos; se mover tendo em vista a colaboração e crescimento conjunto com as outras pessoas; e claro, ser muito curioso. Devemos, sobretudo, assumir a posição de protagonistas.[...]"

Disponível em: <https://lifelongworkers.com/a-inteligencia-artificial-ainda-depends-de-nos-e-muito/> Acesso em abr. 2023.

PROPOSTA DE REDAÇÃO

Com base na coletânea de textos motivadores e nos seus conhecimentos, produza um texto sobre o tema: **“A Inteligência Artificial representa ou não uma ameaça para o futuro da humanidade?”**. Lembre-se que seu texto deve ser dissertativo-argumentativo. Para tanto, organize suas ideias de forma a estabelecer relações com a coletânea de textos, de forma crítica, coesa e coerente, defendendo seu ponto de vista e propondo sugestões de solução para o problema com argumentos consistentes. Não se esqueça de que deve ser escrito em linguagem formal.

RASCUNHO

01	
02	
03	
04	
05	
06	
07	
08	
09	
10	
11	
12	
13	
14	
15	
16	
17	
18	
19	
20	
21	
22	
23	
24	
25	
26	
27	
28	
29	
30	

Não se esqueça de transcrever sua Redação para a FOLHA DE REDAÇÃO DEFINITIVA.