



PROVAS	QUESTÕES	TURNOS
Física	01 a 05	25/06/2023 DOMINGO às 9 horas
Matemática	06 a 10	
Química	11 a 15	
Biologia	16 a 20	
História	21 a 25	
Geografia	26 a 30	
Língua Portuguesa e Literatura Brasileira	31 a 45	
Inglês/Espanhol	46 a 50	
Redação	-	

LEIA ATENTAMENTE AS INSTRUÇÕES A SEGUIR.

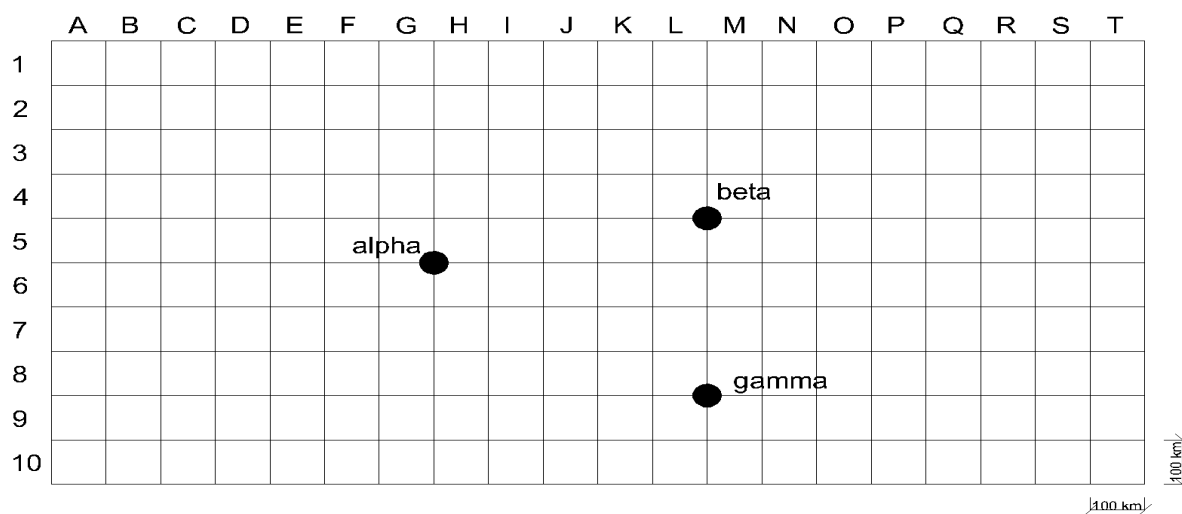
- Neste caderno, **constam cinquenta questões**, assim distribuídas: cinco questões de Física, cinco questões de Matemática, cinco questões de Química, cinco questões de Biologia, cinco questões de História, cinco questões de Geografia, quinze questões de Língua Portuguesa e Literatura Brasileira, cinco questões de Língua Espanhola ou Língua Inglesa e dois temas para Redação.
- Caso este caderno esteja incompleto ou tenha qualquer defeito, solicite ao fiscal de sala que o substitua.
- As questões de língua estrangeira (Inglês ou Espanhol) têm a numeração de 46 a 50. Você deve responder apenas àquelas referentes à sua escolha no ato da inscrição para este certame.
- Não é permitido uso de livros, dicionários, apontamentos, apostilas, réguas, calculadoras ou qualquer outro material.
- Durante as provas, você não deve levantar-se sem permissão, nem se comunicar com outros candidatos.
- A Redação deve ser escrita e entregue na folha oficial, separadamente.
- A duração das provas é de **cinco horas**, já incluído o tempo destinado ao preenchimento do cartão de respostas oficial.
- Você receberá um cartão de respostas oficial.
 - CARTÃO DE RESPOSTAS OFICIAL:** de preenchimento obrigatório, é o documento que será utilizado para a correção das provas objetivas. **NÃO AMASSE NEM RASURE O CARTÃO.** Preencha-o com caneta esferográfica de tinta **azul** ou **preta**.
- A desobediência a qualquer uma das recomendações constantes nas instruções e nos cartões de respostas poderá implicar anulação de sua prova.
- O candidato deverá permanecer no local da realização das provas por, no mínimo, 2 (duas) horas após seu início.
- Ao terminar a prova, chame o fiscal de sala e lhe entregue o caderno de provas, o cartão de respostas oficial e a folha de Redação oficial.
- Todas as normas do edital que regem este processo seletivo devem ser cumpridas rigorosamente.

Nome do Candidato		Nº da identidade	
Número da sala	Assinatura		

Física

Questão 01

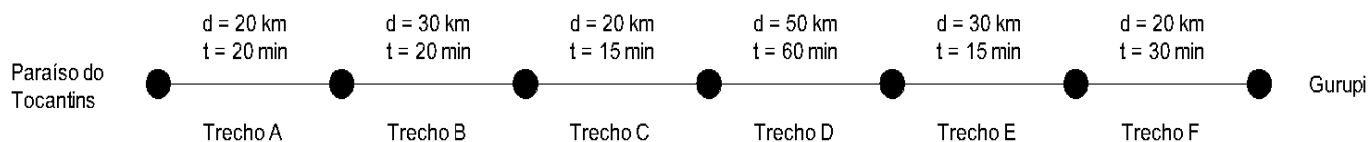
O sistema GPS (*Global Positioning System*) está presente no nosso cotidiano, nos nossos aparelhos celulares. Ele nos auxilia em inúmeras tarefas diárias, determinando nossa posição, indicando rotas a percorrer, entre outras inúmeras atividades. Esse sistema funciona por meio da triangulação entre satélites, da medição do tempo que as ondas eletromagnéticas levam para percorrer a distância entre o nosso aparelho e o satélite. Considere a figura a seguir, que indica a posição de três satélites: *alpha*, *beta* e *gamma*. Nela cada quadrícula possui lados de 100 km, e a onda eletromagnética viaja a uma velocidade aproximada de 300.000 km/s. Determine qual o quadrante que melhor representa nossa posição, sendo que o tempo medido do deslocamento da onda eletromagnética entre os satélites *alpha*, *beta* e *gamma* e o nosso aparelho foram, respectivamente, de $1,33 \times 10^{-3}$ segundos, $1,00 \times 10^{-3}$ segundos e $6,67 \times 10^{-4}$ segundos.



- A) Quadrante M6
- B) Quadrante J3
- C) Quadrante J5
- D) Quadrante K6
- E) Quadrante K7

Questão 02

O Código de Trânsito Brasileiro considera como infração de trânsito trafegar acima do limite permitido na via. Aplica multa no valor de R\$ 130,16 para velocidades de até 20% acima da permitida, R\$ 195,23 para velocidades acima de 20% e até 50% da permitida e de R\$ 880,41 para velocidades acima de 50% da permitida. Usualmente as aferições de velocidade são feitas em pontos específicos, sendo consideradas apenas as velocidades instantâneas do veículo no ato da verificação. Contudo, há estudos para implantação do controle da velocidade média do veículo em um trecho monitorado. Desse modo, supondo a implantação do controle da velocidade média dos veículos e os mesmos valores para aplicação de multas descritos acima, considere um veículo trafegando entre Paraíso do Tocantins e Gurupi pela BR 153 com velocidade máxima permitida de 80 km/h, conforme trajeto descrito abaixo, e assinale a assertiva correta.

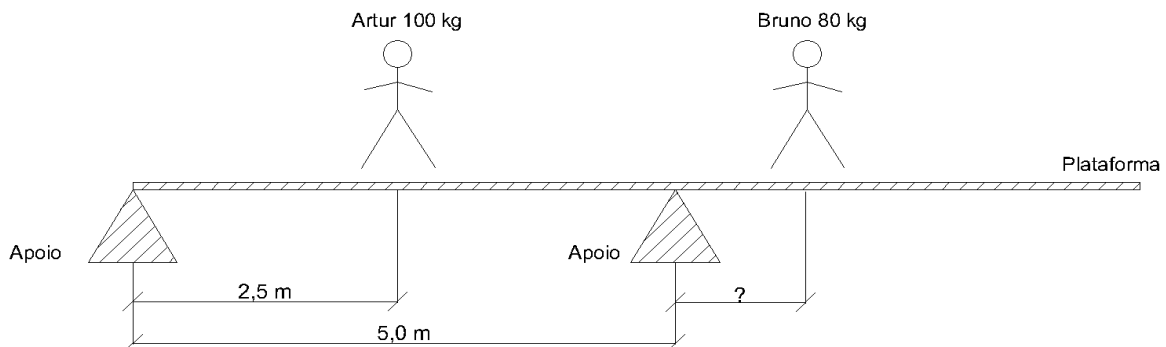


*d = distância percorrida; t = tempo em minutos

- A) O veículo foi multado em R\$ 130,16 no Trecho B.
- B) O veículo foi multado em R\$ 130,16 no Trecho C.
- C) O veículo não foi multado no Trecho E.
- D) O veículo não foi multado no Trecho B.
- E) O veículo foi multado em R\$ 130,16 no trecho E.

Questão 03

Artur e Bruno são operários de uma construção. Bruno precisa alcançar a extremidade de uma plataforma que está sustentada por dois apoios. Para tanto, solicitou a Artur para que ficasse sobre a plataforma no centro dos apoios, de modo a contrabalancear o peso corporal, conforme a figura a seguir. Determine qual a máxima distância do último apoio em que Bruno poderá deslocar-se sem que haja instabilização da plataforma. Considere apenas os pesos dos dois operários e as distâncias geométricas assinaladas.



- A) 3,1 m
- B) 2,5 m
- C) 3,6 m
- D) 2,0 m
- E) 2,8 m

Questão 04

O consumo de energia elétrica é motivo de preocupação de grande parte das pessoas, seja pelo impacto ambiental causado pela geração de energia ou pelo custo que onera o orçamento das famílias. Em cidades como Palmas, com elevadas temperaturas, é muito comum que as residências disponham de aparelhos de ar-condicionado, grandes consumidores de energia elétrica. Determine qual o valor aproximado mensal para o custo de energia elétrica de um aparelho de ar-condicionado de 12000 btus (1450 W) sendo utilizado durante 8 horas por dia, durante 30 dias em uma rede elétrica de 220 V sob uma tarifa de R\$ 0,98 por kWh.

- A) R\$ 280,00
- B) R\$ 170,00
- C) R\$ 350,00
- D) R\$ 340,00
- E) R\$ 235,00

Questão 05

Um engenheiro, ao projetar uma parede de isolamento térmico, verificou a possibilidade de utilizar vários materiais: tijolos cerâmicos ($k=0,7$), concreto ($k=0,9$), granito ($k=3,5$), gesso ($k=0,45$) e madeira ($k=0,14$). Considerando a mesma amplitude térmica e a mesma área de parede para todos os materiais, assinale a assertiva correta.

* k – coeficiente de condutibilidade térmica

- A) Mesmo com 2,5 vezes a espessura da parede de gesso, a parede de concreto apresentaria maior fluxo de calor.
- B) A parede de madeira deve ser cerca de 25% menos espessa que a parede de granito para manter o mesmo fluxo de calor.
- C) A parede de concreto deve ser cerca de 30% mais espessa que a parede de tijolos cerâmicos para manter o mesmo fluxo de calor.
- D) Mesmo com uma espessura de parede com 4 vezes a espessura da parede de tijolos cerâmicos, a parede de madeira apresentaria maior fluxo de calor.
- E) O engenheiro deve optar pela parede de tijolos cerâmicos, pois apresenta a menor espessura entre todos os materiais pesquisados.

Matemática

Questão 06

Ana, Bernardo e Luís costumam jogar truco no intervalo da escola, organizando os resultados das rodadas em matrizes, onde cada elemento a_{ij} representa o número de partidas que i perdeu para j . Assumindo que Ana seja representada pelo número 1, Bernardo pelo número 2 e Luís pelo número 3, temos as seguintes matrizes representativas de três rodadas de truco (R_1 , R_2 e R_3):

$$R_1 = \begin{bmatrix} 0 & 1 & 3 \\ 2 & 0 & 4 \\ 3 & 1 & 0 \end{bmatrix} \quad R_2 = \begin{bmatrix} 0 & 2 & 1 \\ 1 & 0 & 1 \\ 2 & 4 & 0 \end{bmatrix} \quad R_3 = \begin{bmatrix} 0 & 5 & 3 \\ 4 & 0 & 1 \\ 1 & 2 & 0 \end{bmatrix}$$

Considerando que os resultados possíveis são partidas ganhas (vitórias) ou perdidas (derrotas) e as matrizes construídas, é possível afirmar que

- A) Bernardo tem cinco vitórias a mais do que Ana.
- B) Luís tem uma vitória a mais que Ana.
- C) Luís tem três vitórias a mais do que Bernardo.
- D) Ana tem cinco vitórias a mais do que Bernardo.
- E) Bernardo e Luís têm o mesmo número de vitórias.

Questão 07

Muito comuns nas redes sociais, os memes ganham destaque por representar, em forma de imagem, reações e/ou sentimentos das pessoas.

O meme a seguir costuma ser utilizado para representar dúvida ou falta de compreensão acerca de algo.

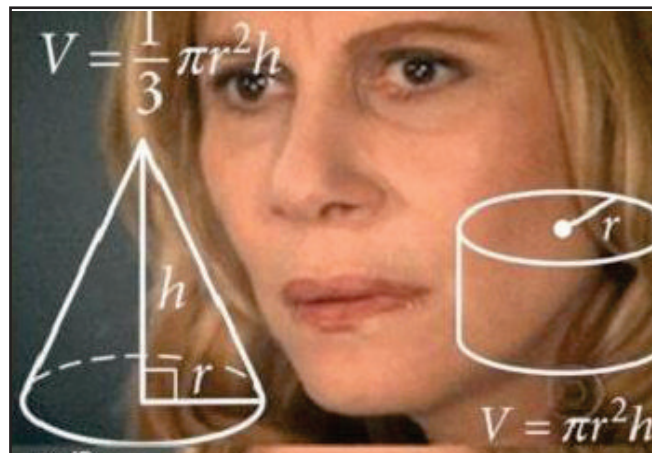
Figura 1:



Legenda: $A = \pi r^2$

$C = 2\pi r$

Figura 2:



Legenda: $V_1 = \frac{1}{3} \pi r^2 h$

$V_2 = \pi r^2 h$

Disponível em <<https://www.google.com/search?q=nazar%C3%A9%20meme%20matematica>>. Acesso em: 2 abr. 2023

Analise as afirmações a partir das fórmulas apresentadas nas figuras.

I. Para que a área do círculo seja numericamente igual ao comprimento da circunferência, é necessário que $r = (2r)^{\frac{1}{2}}$.

II. Se triplicarmos o valor do raio no cilindro, seu volume também será triplicado.

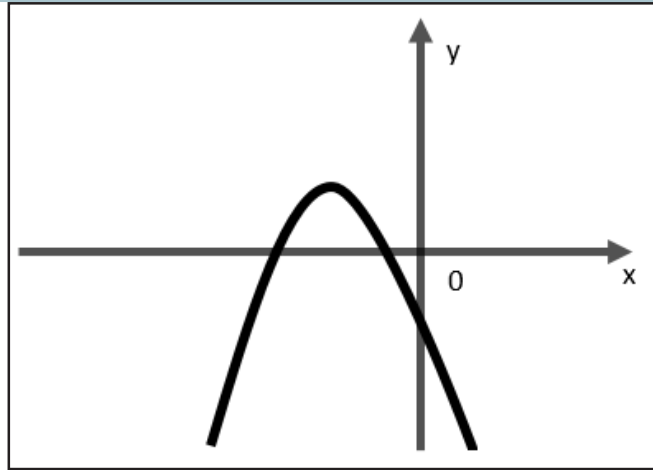
III. Se dividirmos o valor do raio do cilindro na metade, seu volume será 25% do volume original.

Está correto o que se afirma em

- A) II apenas.
- B) I e II apenas.
- C) I, II e III.
- D) II e III apenas.
- E) I e III apenas.

Questão 08

O gráfico da equação $y = ax^2 + bx + c$ encontra-se representado na figura a seguir.



Sobre o gráfico, é possível afirmar que

- A) $a < 0, b < 0$ e $c < 0$
- B) $a < 0, b > 0$ e $c < 0$
- C) $a < 0, b < 0$ e $c > 0$
- D) $a > 0, b < 0$ e $c = 0$
- E) $a < 0, b < 0$ e $c = 0$

Questão 09

Diofante de Alexandria foi um matemático grego que nasceu por volta de 200 a.C. Em sua lápide, consta um interessante enigma que apresenta eventos vividos por ele até a morte.

Segue o poema escrito em sua lápide:

O Epitáfio de Diofante

Sob esta lápide repousam os restos de Diofante, mestre dos números, homem de mente brilhante. Sua infância ocupou um sexto de sua existência. Da qual um doze avos passou na adolescência. Depois, mais um sétimo de sua vida transcorreu, quando sua cerimônia de casamento aconteceu. Após 5 anos de matrimônio abençoado, deu-lhe sua mulher um filho bem-amado, a quem, pobre coitado, o destino permitiu viver metade apenas dos dias que ao genitor decidiu conceder. Por mais quatro anos a perda do filho lamentou. Até que diante de Deus, também se apresentou.

Disponível em: www.ticsnamatematica.com. Acesso em: 02 jun. 2023.

Analisando o epitáfio, pode-se afirmar que:

- I. a infância e a adolescência de Diofante somaram, juntas, 25% de seu tempo de vida;
- II. Diofante foi pai aos 38 anos;
- III. o período que separou a paternidade da adolescência de Diofante correspondeu a, aproximadamente, 37% de sua vida.

Está correto o que se afirma em

- A) II apenas.
- B) I e II apenas.

- C) I e III apenas.
 D) II e III apenas.
 E) I, II e III.

Questão 10

No estudo de funções, quando o domínio e o contradomínio não são fornecidos, convencionou-se que o contradomínio seja o conjunto dos números reais e o domínio seja o conjunto de todos os valores de x para os quais $f(x)$ é real. Nesse sentido, tem-se que:

I. $f(x) = \frac{n(x)}{d(x)}$, com $d(x) \neq 0$

II. $f(x) = \sqrt[\text{par}]{r(x)}$, com $r(x) \geq 0$

III. $f(x) = \frac{n(x)}{\sqrt[\text{par}]{r(x)}}$, com $r(x) > 0$

IV. $f(x) = \frac{n(x)}{\sqrt[\text{par}]{r(x)}}$, com $r(x) \neq 0$

Está correto o que se afirma em

- A) II e III apenas.
 B) II, III e IV apenas.
 C) I e IV apenas.
 D) I, II e III apenas.
 E) I, II e IV apenas.

Química

Questão 11

Professor Laurêncio percebeu que os estudantes não conseguiam compreender as regras de nomenclatura de ácidos e bases e que estavam memorizando os nomes das substâncias um a um. Para sanar tal situação, Laurêncio propôs uma atividade de nomenclatura de ácidos em que as substâncias eram compostas por elementos químicos que ele acabara de criar nomes:

I. **Mr** – elemento mister

II. **Mç** – elemento maçã

De acordo com as regras de nomenclaturas de ácidos, as substâncias H_2MrO_3 e o HMç podem ser chamadas, respectivamente, de

- A) ácido mistérico e ácido macídrico.

B) ácido misterídrico e ácido maçânico.

C) misterato de hidrogênio e maçaneto de hidrogênio.

D) ácido misterioso e ácido maçoso.

E) ácido misteroso e ácido maçônico.

Questão 12

Em um rótulo de descongestionante nasal, há as seguintes informações: cloridrato de nafazolina 1mg/mL + maleato de mepiramina 0,2mg/mL + dexpanthenol 5mg/mL. Sabendo que as fórmulas químicas são, respectivamente, $\text{C}_{14}\text{H}_{14}\text{N}_2\text{Cl}$, $\text{C}_{17}\text{H}_{23}\text{N}_3\text{O}_4$ e $\text{C}_9\text{H}_{19}\text{NO}_4$, a ordem crescente das substâncias, em quantidade de matéria (mol) no frasco, é

- A) dexpanthenol, cloridrato de nafazolina e maleato de mepiramina.

B) maleato de mepiramina, cloridrato de nafazolina e dexpanthenol.

C) cloridrato de nafazolina, maleato de mepiramina e dexpanthenol.

D) maleato de mepiramina, dexpanthenol e cloridrato de nafazolina.

E) cloridrato de nafazolina, dexpanthenol e maleato de mepiramina.

Questão 13

O elemento sódio possui propriedades interessantes e diferentes comportamentos químicos com a mudança do seu estado de oxidação. Uma reação química muito realizada é a mistura do metal em água:



Considerando a reação química expressa acima, analise as afirmativas.

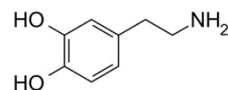
- I. A reação química está balanceada.
- II. O **Na** sofre oxidação.
- III. A reação química é exotérmica.
- IV. Ocorre a formação de uma solução com **pH** básico.
- V. A reação ocorre com absorção de calor.

Estão corretas as afirmativas

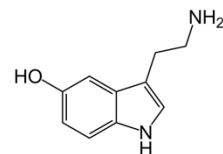
- A) I e II apenas.
- B) I, III e V apenas.
- C) II, III e IV apenas.
- D) II, IV e V apenas.
- E) I, II, III, IV e V.

Questão 14

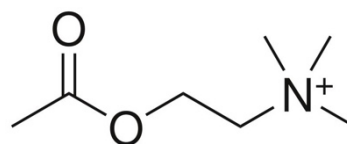
Os neurotransmissores são importantes moléculas produzidas e liberadas por neurônios, encontradas geralmente em vesículas pré-sinápticas neuronais. Essas substâncias químicas apresentam papel fundamental no funcionamento do sistema nervoso. Podemos analisar a estrutura molecular de alguns neurotransmissores e afirmar que



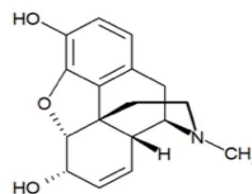
Dopamina



Serotonina



Acetilcolina

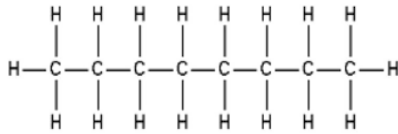


Endorfina

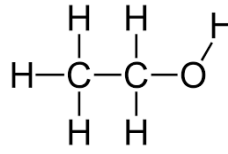
- A) é possível verificar, na endorfina, a existência das funções orgânicas álcool, éter e amina.
- B) pelos menos duas das substâncias têm a função orgânica éter.
- C) ao todo há seis anéis aromáticos nas estruturas acima.
- D) todos possuem a função orgânica amida.
- E) só há ligações π na dopamina, na serotonina e na endorfina.

Questão 15

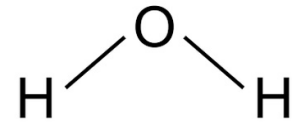
Em um posto de combustíveis, um frentista verificou que a gasolina vendida contém etanol misturado, que o etanol comercializado contém água. Porém lembrou que, quando havia derramamento de gasolina no pátio, era muito difícil lavar com água, a água não se misturava com a gasolina. Analisando a problemática e as estruturas moleculares, é correto afirmar que:



Octano (representando os hidrocarbonetos da gasolina)



Etanol



Água

- A) o etanol não se mistura à água, ambos são incolores e, por isso, não é possível verificar a separação de fases.
- B) o octano e o etanol interagem por dipolo-dipolo, já a água interage com o etanol por ligações de hidrogênio.
- C) a água é um solvente universal, pode dissolver qualquer material. A dificuldade de limpeza do pátio se deve por conta de a gasolina ser um líquido de muita aderência a qualquer superfície.
- D) o etanol tende a se misturar com a gasolina caso ocorra a mistura das três substâncias, porque a parte apolar do etanol é maior que a polar.
- E) o etanol se mistura à gasolina porque tem estrutura apolar com carbonos ligados aos hidrogênios, assim como o etanol também se mistura à água por também ter estrutura polar no grupo hidroxila (OH) que interage com as moléculas de água.

Biologia

Questão 16

Cerca de 40% da composição do corpo humano é constituída de musculatura estriada esquelética. Em relação ao processo de contração do músculo estriado esquelético, é correto afirmar que:

- I. um potencial de ação percorre um neurônio sensitivo até a terminação nervosa;
- II. cada terminação nervosa termina na liberação de uma substância – neurotransmissora – denominada de neuroacetilcolina;
- III. essa substância atua diretamente sob o sarcolema, abrindo numerosos canais de proteínas denominadas acetilcolina;
- IV. as aberturas desses canais promovem entrada de uma grande quantidade de íons de cálcio;
- V. o potencial de ação gerado propaga-se ao longo de toda a membrana da fibra muscular da mesma forma que acontece nas membranas neurais.

Está correto o que se afirma apenas em

- A) V.
- B) IV.
- C) I, II e IV.
- D) II, IV e V.
- E) I, III e V.

Questão 17

A Síntese Moderna da Evolução, também conhecida como Modelo Evolutivo Neodarwinista, foi resultado da interação entre as ideias da genética mendeliana com a Teoria de Seleção Natural, proposta por Charles Darwin em 1859. Em relação à Teoria Neodarwinista, podemos afirmar que

- A) o nível de observação está pautado nas variações fenotípicas encontradas nas populações, o que de certa maneira é consequência das adaptações dos organismos.
- B) todo o processo de adaptação biológica pode ser visto como determinista, em que os fenótipos observados são frutos da adaptação por meio do processo de seleção sexual, e esses processos aumentam os processos adaptativos de uma determinada espécie em relação ao ambiente em que está inserida.
- C) defende que toda mudança evolutiva é fruto da ação da seleção natural sobre as variáveis que influenciam as dinâmicas das populações. Assim, ocorrem mudanças nos genes e nas frequências alélicas que determinam os rumos populacionais.
- D) o Neordawinismo é considerado um fenômeno determinista, intraespecífico e que

afeta diretamente os fenótipos encontrados nas populações.

E) os mecanismos que podem estar associados à Síntese Moderna da Evolução podem ser elencados em grau de complexidade: seleção sexual, recombinação e mutação genética, deriva genética e efeito fundador.

Questão 18

As proteínas são consideradas as macromoléculas mais abundantes nas células vivas. Elas ocorrem em todas as partes celulares e estão presentes em todos os tipos celulares, desde os procariontes até nos eucariontes. Em relação às proteínas, podemos afirmar que:

I. exercem importantes funções biológicas. Uma delas é ser o instrumento pelo qual a informação genética é expressa;

II. as subunidades que compõem a base das proteínas são uma binomérica, o que subsidia a variação para a construção de inúmeras outras proteínas;

III. toda proteína, seja ela de uma bactéria ou de uma forma mais derivada, possui um conjunto de aproximadamente 30 aminoácidos básicos;

IV. algumas proteínas podem exercer funções enzimáticas que variam nas especializações;

V. as subunidades formadoras são denominadas de aminoácidos, que juntos formam os polímeros, que por sua vez são construídos e não podem ser desestruturados.

Estão corretas apenas as afirmativas

- A) II e V.
- B) I e IV.
- C) I e V.
- D) III e V.
- E) II e IV.

Questão 19

Nos seres humanos, o sangue é um líquido circulante e restrito ao sistema circulatório, cujo movimento é regular e unidirecional devido ao bombeamento do músculo estriado cardíaco. O volume total de sangue em uma pessoa normal é de aproximadamente 7% do peso corporal. Sobre o sangue, é correto afirmar que

- A) os eritrócitos dos seres humanos são células nucleadas com formas arredondadas e com uma cavidade bicôncava.

B) o sangue é composto de plasma sanguíneo, macrófagos e eritrócitos após a punção venosa para uma análise sanguínea.

C) temos a proporção de 50% de plasma, 10% de macrófagos e 40% de eritrócitos em um tubo de ensaio com aproximadamente 10 ml de sangue.

D) é o principal meio de transporte para células leucocitárias que constituem uma das primeiras barreiras contra infecções.

E) as células que compõem o sangue são unidades celulares de vida longa e renovadas na medula óssea.

Questão 20

Em 1798, Thomas Robert Malthus, em um ensaio, destacou que a população humana estava crescendo exponencialmente, mas seu suprimento de alimentos não. Desse modo, ele esperava que, em algum momento, a fome e a morte fossem o destino final da humanidade. Contudo, Malthus não previu que as inovações tecnológicas aprimorariam a produção de alimentos e os cuidados de saúde. No entanto, hoje o tamanho da população humana é mais uma vez uma preocupação, à medida que nos deparamos com os efeitos de nossas contribuições sobre mudança climática, poluição, destruição de habitats e extinção de espécies.

Assim, sobre os conceitos de população e sua variação dinâmica em tamanho ao longo do espaço e do tempo, assinale com V (verdadeiro) ou com F (falso) os enunciados a seguir.

() População constitui o grupo de indivíduos da mesma espécie que vive numa determinada área, tem potencial de cruzar, interagir entre si e deixar descendentes férteis.

() Dispersão populacional é simplesmente o movimento de indivíduos para dentro (emigração) ou para fora (imigração) de uma população existente.

() Um grupo de populações isoladas geograficamente e ligadas por mecanismos de dispersão é conhecido como metapopulação.

() As espécies diferem consideravelmente em suas áreas de distribuição geográfica, podendo se distribuir de maneira ampla (como ocorre na maioria das espécies) ou restrita.

() O tamanho populacional pode variar ao longo do tempo. Por exemplo, algumas populações podem mostrar ciclos de “altos e baixos”, como vemos em bactérias, leveduras e fitoplâncton, em que o tamanho populacional pode variar em

apenas alguns minutos ou dias.

A sequência correta de preenchimento dos parênteses, de cima para baixo, é

- A) V, F, V, F, V.
- B) V, F, V, V, F.
- C) V, V, F, V, V.
- D) F, V, V, F, F.
- E) F, V, V, F, V.

História

Questão 21

“A Revolução Industrial iniciada em meados do século XVIII (1750, aproximadamente), na Inglaterra, deu origem ao modo capitalista de produção, baseado no trabalho assalariado, na fábrica como unidade de produção e na livre competição entre as empresas no mercado. Esse foi o período do capitalismo competitivo. Nos cem anos seguintes, as inovações tecnológicas continuaram surgindo. Em meados do século XIX, pela abrangência do seu uso e pelo profundo impacto que causaram na economia e na produção industrial, passaram a caracterizar a chamada Segunda Revolução Industrial [...]” (AZEVEDO, Gislane. *História: passado e presente*. São Paulo: Ática, 2016. p. 11).

Essa fase da História ficou conhecida pela evolução tecnológica e pela inserção das máquinas no cotidiano das pessoas. A partir dessa contextualização, analise as afirmações.

I. A indústria passou por transformações como a criação da linha de montagem na fábrica de automóveis Ford, nos Estados Unidos, que levou a um extraordinário aumento da produtividade e à diminuição do preço dos produtos.

II. A Inglaterra foi um exemplo de evolução das máquinas, iluminação das cidades com luz elétrica e uso do metrô também elétrico no transporte público na virada do século XIX para o XX.

III. Nos EUA, na região da Pensilvânia, costa leste do país, foi descoberto petróleo, que passou a ser explorado industrialmente e utilizado para diversos fins desde combustível para iluminação das casas ou para os motores a combustão.

IV. A Inglaterra aperfeiçoou o processo de produção do ferro, que substituiu a madeira na construção civil e passou a ser empregado

também na construção de ferrovias e de navios, além da fabricação de armamentos cada vez mais potentes.

Estão corretas as afirmativas

- A) I e III apenas.
- B) II, III e IV apenas.
- C) III e IV apenas.
- D) I, II e III apenas.
- E) I, II, III e IV.

Questão 22

“Na Primeira Guerra Mundial, as populações civis, longe de qualquer campo de combate, foram muito vulneráveis à fome e às doenças devido à guerra. Em 1915, os berlinenses foram os primeiros alemães a receber cartões de racionamento de pão. A carne, os laticínios, a batata, o açúcar, os cereais e o sabão também foram racionados. O inverno de 1916-1917 ficou conhecido como ‘inverno dos nabos’, porque, depois de uma colheita desastrosa de batatas, nabos e beterrabas tornaram-se alimentos básicos. Na Rússia, em 1917, havia filas intermináveis para receber suprimentos mínimos e provisões básicas. As filas para pão em Petrogrado funcionavam como centros de informação não oficiais e tornaram-se incubadoras da Revolução Russa, iniciada em 1917” (AZEVEDO, Gislane. *História: passado e presente*. São Paulo: Ática, 2016. p. 32).

A Primeira Guerra Mundial ficou conhecida não só por ter sido extremamente violenta com morte e invalidez de milhões de pessoas, mas também pelo que aconteceu depois entre os países envolvidos. Considerando os fatos marcantes da Primeira Guerra, é correto afirmar que

A) o Império Austro-Húngaro desintegrou-se e deu origem a três novos países (Áustria, Hungria e Tchecoslováquia), e o Império Turco Otomano deu origem à Turquia.

B) a Alemanha foi o país que menos sofreu sanções com os acordos pós-guerra, embora tivesse sido obrigada a devolver territórios da Alsácia e da Lorena para a França e a limitar o número de homens e de armas para seu exército.

C) foi adotado nas batalhas o uso de trincheiras em que os combatentes mantinham ataques permanentes contra o inimigo, tática militar para preservar maior número de soldados.

D) ficou conhecida pelo uso de armas rudimentares ainda provenientes do século XIX, o que a fez mais violenta, envolvendo não só os soldados, mas também as famílias que racionavam comida.

E) a guerra significou para Alemanha crescimento e expansão de suas colônias, o que a levou a se preparar para a Segunda Guerra Mundial a fim de conquistar novos territórios.

Questão 23

“A Aliança Nacional Libertadora surgiu em março de 1935, e tinha como presidente de honra o líder comunista Luís Carlos Prestes. O Partido Comunista do Brasil (PC do B) tinha grande ascendência sobre a ANL, mas o movimento reunia em suas fileiras grupos de variadas tendências: socialistas, liberais, anti-integralistas, intelectuais independentes, estudantes e extenentistas descontentes com o autoritarismo do governo Vargas. Seu programa político era nacionalista e anti-imperialista” (AZEVEDO, Gislane. *História: passado e presente*. São Paulo: Ática, 2016. p. 120).

A ANL alcançou forte influência ideológica de cunho comunista e tinha entre seus princípios

A) o movimento revolucionário que defendia a ideologia do Estado e enfatizava principalmente a ideia de reconstrução da nação pautada na ordem e na obediência à autoridade.

B) a luta contra a ideologia de extrema direita, que, no Brasil, ficou conhecida como os “Camisas Verdes”, apoiados pelo partido comunista.

C) a suspensão do pagamento da dívida externa, a nacionalização de empresas estrangeiras e a reforma agrária.

D) o uso do rádio como meio de difusão de ideias e instrumento de apoio ao Estado Novo e de divulgação dos valores nacionais.

E) a criação de vários partidos, como o Partido Trabalhista Brasileiro (PTB), constituído por líderes sindicais ligados ao Ministério do Trabalho, e o Partido Comunista do Brasil (PC do B).

Questão 24

“Socialismo científico ou marxismo é a teoria e filosofia criadas pelo filósofo alemão Karl Marx (1818-1883), em colaboração com seu companheiro e também filósofo Friedrich Engels (1820-1895). As bases do marxismo estão contidas em duas obras importantes: *O capital* (obra em três volumes, em que Marx faz uma análise crítica do capitalismo, prevendo, inclusive, a ocorrência de crises periódicas no interior desse sistema) e *Manifesto Comunista*, na qual Marx e Engels expõem os princípios de sua doutrina. Uma ideia central do marxismo é que ‘a história das sociedades humanas é a história da luta de classes’. Na Roma Antiga, a luta teria se dado entre patrícios e plebeus; no feudalismo, entre servos e senhores; e, no capitalismo, dar-se-ia entre o proletariado e a burguesia” (JUNIOR, Alfredo Boulos. *História: sociedade e cidadania*. São Paulo: FTD, 2016. p. 40).

Segundo a teoria marxista,

A) deveria ocorrer uma revolução socialista a fim de tomar o poder e estabelecer a propriedade coletiva.

B) a sociedade comunista seria uma sociedade sem classes, na qual não haveria exploração econômica, nem outras formas de injustiça social controlada pelo Estado.

C) o Estado deveria começar a perder seu poder para garantir o regime socialista.

D) o Estado seria uma instituição neutra que deveria garantir o bem-estar de todos os indivíduos e todo o sistema político necessário para mantê-lo.

E) somente o proletariado seria uma classe verdadeiramente revolucionária, capaz de fazer uma revolução a fim de tomar o poder das mãos da burguesia e implantar a ditadura do proletariado.

Questão 25

“Desde que as antigas leis romanas foram compiladas no *Corpus J uris Civilis* (C odigo do Direito Civil), no s eculo VI, este tem servido de base para muitos c odigos de leis, sobretudo ocidentais. O *Corpus J uris Civilis* foi estudado e preservado durante os per iodos Medieval, Moderno e serviu de base, por exemplo, para o C odigo Civil franc es de 1804, instituído por Napole o Bonaparte. Atualmente, v arios princ pios do direito romano continuam presentes nos c odigos de leis de muitos pa ses. Al m disso, o direito romano   a origem de grande parte da terminologia jur dica usada at  hoje”. (PELLEGRINI, Marco C esar; DIAS Adriana Machado Dias; GRINBERG, Keila. #Contato hist ria. S o Paulo: Quinteto Editorial, 2016. p. 161).

  ineg vel a contribui o do direito romano para hist ria do Ocidente que, em sua origem, se destacou

- A) por destinar leis espec ficas para o direito p blico, subdividindo-o em direito civil, direito das gentes e direito natural que englobava os cidad os romanos e os povos sob dom nio romano.
- B) por distinguir o direito p blico para organiza o pol tica do Estado e manuten o da ordem p blica e o direito privado voltado para regulamentar as rela es entre pessoas e seus interesses pessoais.
- C) por ter como princ pio as leis das doze t buas que, ao serem publicadas, os pat rcios puderam se defender dos plebeus impedindo o abuso dos pont fices.
- D) por ter surgido somente no final do Imp rio Romano, contudo, constituiu-se em um dos mais importantes sistemas jur dicos criados desde sempre, influenciando diversas culturas em tempos diferentes.
- E) por ter estabelecido um governo democr tico com base em leis que estabeleciam direitos e deveres para todos os cidad os romanos e n o romanos e isonomia entre todos.

Geografia

Quest o 26

“O Tocantins desponta atualmente como o ‘novo polo agr cola do Brasil’. Isso porque metade do territ rio do estado possui potencial para a agricultura. S o terras f rteis, de valor competitivo no mercado e de topografia plana, o que favorece o processo de mecaniza o agr cola.

Al m disso, o tempo maior de luz solar (se comparado a outros estados brasileiros) contribui com a alta na produtividade. J  para o processo de irriga o das lavouras, o Tocantins conta com muita  gua dispon vel.

O desenvolvimento da agricultura tem como base a sustentabilidade do meio ambiente com expans o de suas lavouras principalmente em  reas degradadas de pastagens, o Estado tem o menor  ndice de desmatamento na regi o Norte.”

Fonte: <https://www.to.gov.br/seagro/agricultura>. Acesso em: 8 abr. 2023.

Em rela o   agricultura do Tocantins, analise as assertivas a seguir.

I. Hoje o Tocantins se destaca como o maior produtor de gr os da regi o Norte do Brasil, sobretudo de soja, arroz, milho e feij o. Al m disso,   o terceiro maior produtor de arroz irrigado do Brasil, com uma produ o de 550 mil toneladas na  ltima safra (2021/2022).

II. Tocantins   cortado, em toda sua extens o, pela maior bacia de  gua doce inteiramente localizada em territ rio brasileiro, a bacia formada pelos rios Tocantins e Araguaia (al m de seus afluentes, todos perenes), o que facilita a irriga o nos per odos de estiagem.

III. O Tocantins possui a maior  rea cont nua de v rzea tropical do Brasil (1,2 milh o de hectares) no Vale do Java s, um solo de alta fertilidade e capacidade de irriga o, que abre oportunidade para at  tr s safras por ano.

IV. Entre os v rios setores da agricultura, a floricultura tropical   um dos que apresenta maior rentabilidade por  rea cultivada e um retorno mais r pido dos investimentos aplicados.   uma atividade altamente rent vel, h  alto valor agregado aos produtos e um mercado garantido. Nesse cen rio, o Tocantins se destaca em quarto lugar na produ o nacional.

Est o corretas apenas as afirmativas

- A) I e III.
- B) II, III e IV.
- C) I, III e IV.
- D) I, II e III.
- E) II e III.

Questão 27

“De 2020 para 2021, o Brasil caiu da 86ª para a 87ª posição no ranking de desenvolvimento humano da Organização das Nações Unidas (ONU), que mede o bem-estar da população. Os dados foram divulgados nesta quinta-feira (8/9) pelo Programa das Nações Unidas para o Desenvolvimento (PNUD). O Índice de Desenvolvimento Humano (IDH) do Brasil ficou em 0,754. Em 2019, o país registrava 0,766. Até então, o IDH brasileiro vinha subindo ano a ano — em 2010, por exemplo, o índice era de 0,723. Quanto mais próximo de um, maior é o desenvolvimento humano nacional.

O líder do ranking de IDH é a Suíça, com 0,962. Em seguida, aparecem Noruega (0,961), Islândia (0,959), Hong Kong (0,952) e Austrália (0,951). Os três últimos colocados entre 191 países são os africanos Níger (0,4), Chade (0,394) e Sudão do Sul (0,385).”

Fonte: <https://www.conjur.com.br>. Acesso em: 8 abr. 2023.

Com relação ao baixo índice de desenvolvimento humano de um país, é correto afirmar que

- A) é resultado da deficiência de outros indicadores como educação, saúde e renda, uma vez que esses são os pilares do IDH.
- B) comprova a ineficácia de investimentos na saúde, pois esse indicador, por si só, é suficiente para qualificar o IDH de um país.
- C) o IDH é uma medida que permite comparar a qualidade de vida entre os países, levando em consideração apenas os aspectos econômicos, visto que correspondem ao parâmetro de riqueza que indica o desenvolvimento de uma nação.
- D) o IDH, por indicar o desenvolvimento humano de um país, leva também em consideração alguns aspectos fundamentais para se chegar à qualificação de “bom ou ruim”, como, por exemplo, sustentabilidade, liberdade, equidade e democracia.
- E) temos, além do IDH, nacionalmente o que chamamos de Índice de Desenvolvimento Humano Municipal (IDHM), que, assim como o IDH, utiliza como critério expectativa de vida, taxa de natalidade e renda. A partir desse indicador, é possível avaliar a qualidade de vida nos municípios brasileiros.

Questão 28

“A companhia responsável pelo projeto Willow, a ConocoPhillips, afirma que incentivará investimentos locais e criará milhares de empregos. Mas a proposta de US\$ 8 bilhões (cerca de R\$ 42,2 bilhões) enfrentou um turbilhão de ativismo online nas últimas semanas, especialmente entre jovens militantes no TikTok.

Os oponentes argumentam que o projeto deveria ser interrompido, devido ao seu impacto sobre o clima e a vida selvagem.

Estimativas do Escritório de Gestão da Terra dos Estados Unidos indicam que gerará até 278 milhões de toneladas de CO₂ e ao longo de 30 anos de vida útil – o equivalente a um aumento de dois milhões de carros na frota norte-americana todos os anos.

CO₂ e (CO₂ equivalente) é a unidade utilizada para expressar o impacto climático de todos os gases do efeito estufa em conjunto, como se todos fossem emitidos como dióxido de carbono.”

Fonte: <https://g1.globo.com>. Acesso em: 8 abr. 2023.

Sobre o projeto Willow, é correto afirmar que

- A) corresponde ao aumento da produção de veículos para atenuar os problemas de mobilidade urbana.
- B) é um dos maiores projetos de exploração de petróleo no Alasca para suprir a demanda dos Estados Unidos.
- C) prevê aumento do desmatamento para suprir a indústria de celulose e, conseqüentemente, redução das florestas nativas nos Estados Unidos.
- D) os danos ambientais causados pelo projeto não compensarão o seu curto tempo de atividade, que é de apenas 10 anos.
- E) os ambientalistas são contra o projeto devido a não beneficiar os países subdesenvolvidos. De acordo com eles, a exploração do recurso natural prevista pelo projeto deveria ser realizada e seus investimentos voltados para países pobres da Ásia, da África e da América Latina.

Questão 29

“A Indústria 4.0 é um conceito que representa a automação industrial e a integração de diferentes tecnologias como inteligência artificial, robótica, internet das coisas e computação em nuvem com o objetivo de promover a digitalização das atividades industriais melhorando os processos e

aumentando a produtividade. Batizada também de 4ª Revolução Industrial, esse fenômeno está mudando, em grande escala, a automação e troca de dados, bem como as etapas de produção e os modelos de negócios.”

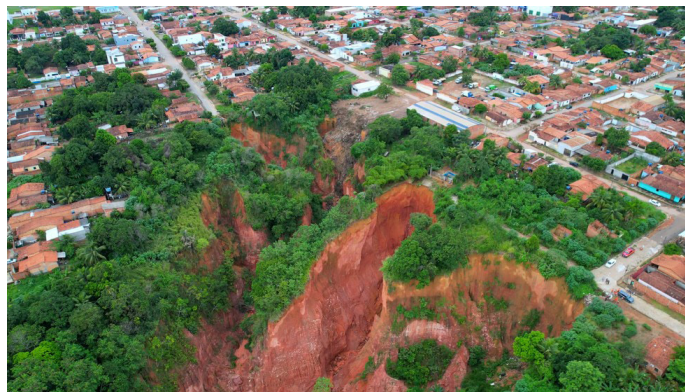
Fonte: <https://www.portaldaindustria.com.br>. Acesso em: 8 abr. 2023.

Sobre as características e as tecnologias adotadas pela Indústria 4.0, é correto afirmar que

- A) a centralização do trabalho é voltada para a hierarquia entre chefe e operário, em que o ritmo e a qualidade do trabalho são controlados exclusivamente pelo chefe.
- B) a incorporação da Robótica Avançada, dos Sistemas de Conexão Máquina-Máquina, da Internet das Coisas e dos Sensores utilizados nesses equipamentos possibilita que se aumentem os postos de trabalho devido ao crescimento da necessidade de mão de obra qualificada.
- C) é um conceito que representa a automação industrial e a integração de diferentes tecnologias como inteligência artificial, robótica, Internet das Coisas e computação em nuvem.
- D) sua produção é caracterizada pela existência da linha de montagem automatizada, trabalho especializado e controle de qualidade somente no final do processo produtivo.
- E) é pautada na produção em massa de produtos em série visando à redução do custo e fazendo com que o trabalhador fique cada vez mais qualificado, o que aumenta o ritmo da produção.

Questão 30

“Enormes abismos que se alargaram devido às fortes chuvas registradas nas últimas semanas em Buriticupu, cidade a 415 km de São Luís, chamaram a atenção devido à profundidade e ao risco provocado para alguns moradores que vivem em áreas próximas dessas crateras. Algumas chegam a ter até 70 metros de altura e 500 metros de comprimento. Recentemente, cerca de 27 famílias precisaram ser retiradas da área, segundo o Corpo de Bombeiros. Apesar do susto, as crateras, que são chamadas ‘voçorocas’, não são um fenômeno recente na região, e os primeiros registros desse tipo de erosão aconteceram ainda por volta dos anos 80.”



Disponível em: <https://g1.globo.com>. Acesso em: 8 abr. 2023.

Sobre as voçorocas, pode-se afirmar que

- A) a malha urbana da cidade e seus sistemas de arruamentos em nada contribuem para sua formação, visto que o fenômeno ocorre predominantemente por questões de aumento da pluviosidade.
- B) são um tipo de erosão profunda, drástica e agressiva e podem ser resultado da combinação de vários tipos de erosão que, em seu estado mais prejudicial, podem se tornar uma ravina.
- C) costumam acontecer em locais com solos pobres, secos e bastante sedimentados e onde a vegetação não atua mais como fator de proteção.
- D) são reversíveis e geram uma transformação temporária da paisagem, podendo o terreno ser recuperado por meio de técnicas de terraplanagem e reflorestamento.
- E) são fenômenos geológicos que surgem como pequenas fendas no solo, mas se desenvolvem formando grandes crateras e atingem o lençol freático. Geralmente, são provocadas pela força da água da chuva em solos onde a vegetação é escassa.

Língua Portuguesa

Texto para as questões 31, 32 e 33.

Sertaneja troca lata d'água por lápis e caderno e realiza sonhos

Adriana Amâncio

Dona Maria Neves, 54, é agricultora, mora no sítio Caiçara, distrito Abóbora, área rural da cidade de Juazeiro, no semiárido baiano. Quando criança, não pôde estudar. Em vez de caminhar rumo à escola, seguia, ao lado dos pais e de outros oito irmãos, madrugada a fora, com baldes na cabeça, em busca de água. Eram 5 km de caminhada. Saía às 5h e só retornava às 11h. [...] Às vezes, quando chegava à cacimba, não tinha água, tinha que esperar o poço minar. “Naquele tempo, era muito difícil”, diz. Foi assim por muito tempo. Chovesse ou fizesse sol, Dona Maria era obrigada a dedicar seis horas do dia a buscar água na cacimba.

Aos 47 anos, a agricultora conquistou uma cisterna de 16 mil litros, que é destinada ao consumo humano. “Mudou tudo! As mulheres não sabem mais o que é uma lata de água na cabeça. A gente tem a cisterna no pé da porta para usar água para beber, cozinhar, para tudo”, comemora. Não ter frequentado a escola, por muito tempo, foi motivo de frustração para Dona Maria Neves, que fez questão de matricular os filhos para que aprendessem a ler e escrever. E eles retribuíram. Quando viram que a mãe estava livre das caminhadas com lata d'água na cabeça, matricularam-na no Ensino de Jovens e Adultos (EJA). Desde então, quatro das seis horas que ela passava carregando água eram dedicadas a aprender a ler e fazer as quatro operações.

A cisterna não só encurtou a distância entre Dona Maria e a água de consumo humano, como também encurtou a distância entre ela e a realização dos seus sonhos. “Eu realizei os meus sonhos de assinar o meu nome, de ler, que em nenhum lugar que estava eu sabia onde era. Participo dos cursos e leio o que está escrito no quadro bem rápido. Participo das reuniões e tenho facilidade de me comunicar. Antes, eu era isolada; hoje, eu participo, dou força às mulheres da comunidade para a gente se organizar mais”, destaca empolgada. Dona Maria cursou até a metade do 9º ano. [...] O conhecimento construído na escola, ao longo desse tempo, contribuiu para que descobrisse o seu espírito empreendedor e de liderança.

Após ganhar a cisterna de 52 mil litros, destinada à produção de alimentos, ela construiu um canteiro produtivo de onde saem diversos

produtos orgânicos que são comercializados, a cada 15 dias, nas feiras dos distritos de Maçaroca e Pillar, ambos em Juazeiro. Graças às aulas de matemática, a agricultora leva os produtos dos colegas da comunidade, comercializa junto com a sua própria produção e, ao retornar à roça, distribui o lucro. “Olha a responsabilidade que eu tô tendo”, admira-se. “Quando chego, me sento com cada um e entrego o lucro das vendas deles.” [...] “Hoje, eu faço doação de frutas. Antes, chovia, mas a chuva ia embora, não tinha onde guardar a água nem como plantar”, diz.

A leitura e a escrita que vieram pela cisterna levaram Dona Maria Neves a acreditar que a tecnologia é muito importante para as mulheres, porque as livra do trabalho pesado de carregar água. Por isso, na associação, ela reivindica que outras mulheres sejam beneficiadas.

Dona Maria, que já é avó, estendeu o seu sonho às outras gerações da comunidade. Ela afirma que “é importante para essa geração que vem aí, que eles vejam a importância da cisterna, deem valor à caatinga em pé. Eu quero ver muita cisterna, muitas áreas de recaatingamento (áreas que tiveram a vegetação da caatinga restaurada). Isso é muito importante”, diz com a cisterna cheia de água e esperança.

Disponível em: <https://www.uol.com.br>. Acesso em: 3 mar. 2023. (Fragmentos com Iterações).

Questão 31

A partir do texto, avalie as afirmações a seguir.

I. A história de Dona Maria Neves se contrapõe à fala do vereador, Sandro Fantinel, de Caxias do Sul, que, no dia 28/02/2023, proferiu, entre outras afirmações xenofóbicas, que a “única cultura” dos baianos é “viver na praia tocando tambor”.

II. O texto de Adriana Amâncio é uma reportagem, em que predomina o tipo textual narrativo, com trechos em discurso direto e indireto.

III. No fragmento “[...] diversos produtos orgânicos que são comercializados, **a cada 15 dias**, nas feiras dos distritos de Maçaroca e Pillar”, a expressão em destaque pode ser substituída por “quinzenalmente”, sem mudar o sentido.

Está correto o que se afirma em

- A) II e III apenas.
- B) I apenas.
- C) II apenas.
- D) I e III apenas.
- E) I, II e III.

Questão 32

Quanto à acentuação tônica, marque a alternativa correta.

- A) A palavra “sítio” é acentuada pela mesma regra de acentuação da palavra “área”.
- B) A palavra “difícil” é acentuada porque segue a regra das proparoxítonas.
- C) A palavra “após” é acentuada por ser um monossílabo tônico.
- D) A palavra “distância” é acentuada pela mesma regra de acentuação da palavra “rápido”.
- E) A palavra “lápis” é acentuada porque segue a regra das oxítonas.

Questão 33

Avalie a presença das classes gramaticais em “ela construiu um canteiro produtivo de onde saem diversos produtos orgânicos que são comercializados” e marque a alternativa correta.

- A) “Ela” é pronome do caso oblíquo, 2ª pessoa do singular e substitui o nome da agricultora.
- B) “Orgânicos” funciona como um adjetivo que caracteriza os “produtos” que Dona Maria cultiva e comercializa.
- C) O verbo “construiu” indica fenômeno e pertence à 1ª conjugação verbal.
- D) “Canteiro” é substantivo impróprio, do gênero masculino e está no singular.
- E) “Saem” é verbo do modo indicativo, 2ª conjugação verbal e concorda com “canteiro”.

Questão 34



Disponível em: <https://blog-interno.com.br>. Acesso em: 6 mar. 2023.

A respeito do texto híbrido (imagem e escrita), avalie as afirmações a seguir.

- I. Além de se preocuparem com o gatinho abandonado, as pessoas propõem alternativas para solução do problema, pois demonstram ter sensibilidade aos problemas sociais e tratam de resolvê-los.
- II. A afirmação de espanto “Um gatinho abandonado!” é uma frase nominal, por isso não é oração. Já as outras “Precisamos arrumar casa para ele” e “Vamos nos mobilizar pela internet” são orações.
- III. A charge é uma crítica ao desprezo e à indiferença de pessoas ante a situação de pobres e vulneráveis que vivem invisíveis à margem da sociedade.

Está correto o que se afirma em

- A) I apenas.
- B) II e III apenas.
- C) II apenas.
- D) I e IV apenas.
- E) I, II e III.

Texto para as questões 35 e 36.

Até quando?

Autor/músico/rapper: Gabriel o Pensador

Não adianta olhar pro céu
Com muita fé e pouca luta
Levanta aí que você tem muito protesto pra fazer
E muita greve, você pode, você deve, pode crer
Não adianta olhar pro chão
Virar a cara pra não ver
Se liga aí que te botaram numa cruz e só porque Jesus
Sofreu não quer dizer que você tenha que sofrer!

Até quando você vai ficar usando rédea?
Rindo da própria tragédia
Até quando você vai ficar usando rédea?
Pobre, rico ou classe média
Até quando você vai levar cascudo mudo?
Muda, muda essa postura
Até quando você vai ficando mudo?
Muda que o medo é um modo de fazer censura
[...]

Disponível em: <https://www.letras.mus.br/gabriel-pensador/30449/#autoplay>. Acesso em: 6 mar. 2023. (Fragmentos).

Questão 35

A partir do texto de Gabriel o Pensador, avalie as afirmações a seguir e coloque V para as verdadeiras e F para as falsas.

- () O vocábulo “rap” vem da língua inglesa que enfoca *rhythm and poetry*, ou seja, ritmo e poesia. É um tipo de canção falada/declamada que critica problemas sociais, sobretudo de periferias urbanas e cujo conteúdo é mais importante do que a melodia.
- () O rapper Gabriel, ao criticar “muita fé e pouca luta”, se dirige ao interlocutor por meio de pronome de tratamento e também da segunda pessoa do caso reto.
- () Nos versos “Não adianta olhar pro chão/Virar a cara pra não ver”, a preposição “para” estabelece o mesmo sentido em ambos os versos.
- () Em termos de variação linguística, o rapper utilizou gírias e variante informal da língua a fim de aproximar-se do interlocutor e manter o tom de informalidade desse gênero musical.
- () Em termos de recurso expressivo, a repetição da locução adverbial “até quando” funciona como um polissíndeto.
- () Nos últimos versos, o autor faz jogo com as palavras “mudo/muda” que se alternam em adjetivo e verbo para ênfase da necessidade de sair da estagnação para a transformação.

A alternativa que apresenta a sequência correta, marcada de cima para baixo, é

- A) V, V, F, V, F e V.
- B) F, V, V, F, F e V.
- C) V, F, F, V, V e F.
- D) F, V, V, F, V e V.
- E) V, V, V, V, V e V.

Questão 36

O trecho em destaque, em “Se liga aí **que te botaram numa cruz** e só porque Jesus/ Sofreu não quer dizer que você tenha que sofrer!”, apresenta sujeito

- A) composto.
- B) oculto.
- C) simples.
- D) inexistente.
- E) indeterminado.

Texto para as questões 37, 38 e 39.

ChatGPT não vai substituir humanos, diz brasileiro que atuou na OpenAI

Autor: Aurélio Araújo

O sistema de conversas ChatGPT (*Generative Pre-Trained Transformer*) já representa um grande avanço no setor de inteligência artificial (IA), mas estamos longe de ter uma tecnologia capaz de entender e aprender qualquer tarefa que um humano pode fazer, diz o pesquisador e especialista no setor Bruno Alano, 27. O brasileiro fez parte de um grupo de pesquisas da OpenAI, criadora do ChatGPT, nos primórdios de sua formação, quando ainda era um laboratório de estudos sobre IA – atraindo investimentos de empresários ricos como Elon Musk. [...]

O ChatGPT chama a atenção por ser capaz de gerar respostas rápidas e coerentes sobre uma infinidade de assuntos. Isso tem gerado especulação sobre a capacidade de a inteligência artificial roubar o emprego de humanos em diferentes funções, principalmente na área artística – como a de escritores, músicos e poetas.

Alano discorda. Para ele, a IA ainda é uma ferramenta que precisa de pessoas para ser bem manejada: “pode ser que diminua a quantidade de trabalho de copywriting [redação publicitária], ou de design. Mas sempre vai precisar, ou ao menos pelos próximos anos, de uma pessoa guiando esses modelos e dando os inputs [comandos], conversando e refinando esses processos”.

Sobre o próprio ChatGPT, o cientista diz que se trata apenas de um “modelo probabilístico”. Ou seja, ele procura dar as respostas mais prováveis para as perguntas feitas. A grosso modo, ele busca qual palavra combina mais com aquele contexto, dada aquela sucessão de palavras. Isso é natural dos humanos, a gente segue uma estrutura linguística para se comunicar. Mas gerar ideias inovadoras ou resolver problemas, de fato, eu acho muito difícil que esses modelos façam sem humanos.

O cientista destaca a vantagem de tecnologias do tipo de resolver tarefas para que humanos possam focar em outros aspectos do trabalho. E compara essa evolução à invenção da calculadora: ao conseguir calcular de forma mais rápida, o humano se livra de uma tarefa mais tediosa, manual e consegue focar na parte criativa – esse poderia ser um cenário para o ChatGPT.

Como fazer com que robôs como o ChatGPT, que aprendem a se comunicar como humanos, numa sociedade que tem problemas como racismo e transfobia, não reproduzam esses vieses? De acordo com Alano, temas éticos foram bastante discutidos em sua passagem pela OpenAI, mas ainda é muito difícil programar robôs sem que eles reproduzam os problemas que existem no mundo real.

“Você usa a sociedade para o algoritmo aprender, mas você precisa eliminar comportamentos sociais que a gente sabe que não são bons”, diz. No ChatGPT, o brasileiro acredita que a IA trabalhe com filtros, como em algum momento foi dito aos algoritmos do chatbot “não fale sobre isso”, “não dê posicionamento político”, “não conte piadas”. Porém, brechas que comprometam esse objetivo podem existir. Afinal, não é como se o algoritmo não tivesse conhecimento desses vieses problemáticos. Ele apenas passa a ter limitações de acesso a pequenas partes dos modelos com os quais aprendeu. Não é a alternativa ideal, mas é a que existe atualmente por enquanto, conclui.

Questão 37

A partir do texto e de discussões em relação à inteligência artificial, considere as assertivas a seguir.

I. O chatGPT é capaz de dar respostas rápidas e coerentes para todas as perguntas realizadas, uma vez que essa ferramenta segue a estrutura linguística dos humanos.

II. No trecho “Mas sempre vai precisar, ou ao menos pelos próximos anos, de uma pessoa guiando esses modelos e dando os inputs [comandos], conversando e refinando esses processos”, a maioria dos verbos está no gerúndio, pois a tecnologia em questão não está concluída.

III. O pesquisador citou uma comparação como argumento a favor do chatGPT que contradiz algumas especulações contrárias a essa tecnologia.

IV. Em termos de discurso, o autor do texto, Aurélio Araújo, tem ponto de vista distinto do pesquisador Bruno Alano no que se refere à tecnologia chatGPT.

Está correto o que se afirma em

- A) II e IV apenas.
- B) I apenas.
- C) II e III apenas.
- D) I, III e IV apenas.
- E) I, II, III e IV.

Questão 38

“E compara essa evolução à invenção da calculadora.” A respeito desse trecho, avalie as afirmações a seguir.

I. Para Bruno Alano, temas como racismo e transfobia, embora tenham sido bastante discutidos no processo de criação da chatGPT, podem aparecer em textos solicitados, por isso os usuários devem ficar atentos às produções geradas por essa ferramenta.

II. Na afirmação “O sistema **de conversas ChatGPT** já representa um grande avanço no setor de inteligência artificial”, o trecho em destaque funciona como aposto distributivo.

III. No excerto “O cientista destaca a vantagem de tecnologias do tipo de resolver tarefas **para que** humanos possam focar em outros aspectos do trabalho”, o termo em destaque funciona como elemento coesivo que estabelece sentido de

finalidade.

IV. Em “a IA **ainda** é uma ferramenta que precisa de pessoas para ser bem manejada”, o termo em destaque sugere que a IA pode não precisar de manejo humano no futuro.

V. O período “O brasileiro fez parte de um grupo de pesquisas da OpenAI” é simples, apresenta sujeito simples, predicado verbo-nominal e objeto indireto.

VI. No trecho “**Como** fazer com que robôs **como** o ChatGPT, que aprendem a se comunicar **como** humanos, numa sociedade que tem problemas **como** racismo e transfobia”, os termos destacados e repetidos funcionam como elemento de coesão e estabelecem o mesmo sentido.

Está correto o que se afirma em

- A) II, III e V apenas.
- B) I e IV apenas.
- C) I, III e IV apenas.
- D) I, III, IV e VI apenas.
- E) I, II, III, IV, V e VI.

Questão 39

Devido à dinamicidade da língua, a formação de palavras como fenômeno linguístico é contínuo. As palavras “brasileiro”, “amolecer”, “cientista”, “transfobia” e “pesquisador” foram formadas, respectivamente, pelos processos de

- A) prefixação - parassíntese - redução regressiva - aglutinação - prefixação e sufixação.
- B) sufixação - prefixação e sufixação - sufixação - sufixação - aglutinação.
- C) aglutinação - prefixação e sufixação - parassíntese - aglutinação - derivação regressiva.
- D) sufixação - parassíntese - sufixação - prefixação - sufixação.
- E) aglutinação - prefixação e sufixação - sufixação - sufixação - prefixação.

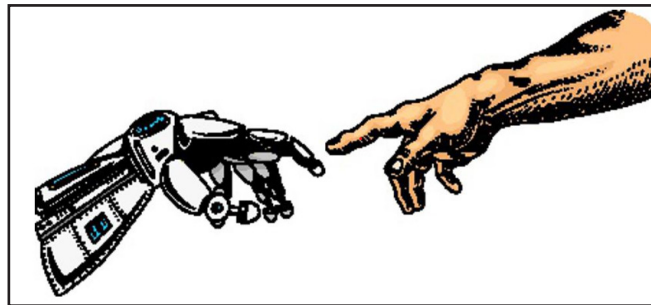
Questão 40

Imagem 1



Disponível em: <https://www.todamateria.com.br/a-criacao-de-adao-michelangelo/>. Acesso em: 4 abr. 2023.

Imagem 2



Disponível em: <https://bemblogado.com.br/site/educomunicacao-da-o-seu-jeito-para-domar-o-chat-gpt/>. Acesso em: 4 abr. 2023.

A partir das duas imagens e de conhecimentos prévios, avalie as afirmações a seguir.

I. A imagem 1, fragmento da pintura “A criação de Adão”, do italiano Michelângelo, trata da passagem bíblica da criação da humanidade, representada por Adão. Deus, com gesto simples, mas poderoso, dá vida a Adão/à humanidade.

II. A imagem 2 é uma imagem que remete à criação da inteligência artificial, representada por uma mão robótica que recebe existência da mão do ser humano. Essa imagem estabelece relação de intertextualidade com a primeira.

III. A relação entre criador e criatura, por meio das mãos, é o ponto central entre as duas imagens. Na primeira, Deus deu vitalidade à pessoa, que, pela posição da mão meio caída, parecia sem força. Na segunda, é a mão do ser humano que dá energia à mão robótica. Tal relação sugere que a pessoa e a inteligência artificial dependem, respectivamente, de Deus e do ser humano, embora a distância entre eles seja pequena.

Está correto o que se afirma em

- A) II apenas.
- B) I e II apenas.
- C) I e III apenas.
- D) I apenas.
- E) I, II e III.

Literatura Brasileira

Questão 41

São características do Parnasianismo:

- I. visão crítica da sociedade;
- II. a inspiração é mais importante que a técnica;
- III. pode ser considerado um movimento antirromântico pelo fato de retomar aspectos do racionalismo clássico;
- IV. um de seus princípios é a arte pela arte;
- V. seu representante mais expressivo, Olavo Bilac, defendeu o retorno da poesia árcade.

É correto o que se afirma em

- A) II, III e IV apenas.
- B) I, II e V apenas.
- C) III e IV apenas.
- D) III apenas.
- E) I, II, III, IV e V.

Questão 42

Em relação ao romance “Dom Casmurro”, de Machado de Assis, podemos afirmar que:

- A) ao saber da promessa de D. Glória, Capitu a chama de “beata”, “carola” e “papa-missa”.
- B) quando José Dias fala sobre as suspeitas de Bentinho estar apaixonado por Capitu, D. Glória acredita nessas suspeitas e resolve mandar imediatamente o filho ao seminário antes que ele se envolvesse mais com a vizinha.
- C) Bentinho considera o agregado como seu pai, por isso pede para ele conversar com a mãe a fim de não ser mandado ao seminário.
- D) ao pedir a José Dias para interceder junto à mãe para não o mandar ao seminário, o agregado elogia a família de Capitu e diz que a menina é muito querida e inteligente.
- E) para não ir ao seminário, Bentinho promete rezar mil padres-nossos e mil ave-marias, promessa que cumpre com esmero para não ficar longe de Capitu.

Questão 43

Sobre os representantes da segunda geração do Modernismo, podemos afirmar que:

I. Carlos Drummond de Andrade dedicou-se sua carreira exclusivamente à poesia;

II. José Lins do Rego retratou o ciclo do cacau, tema central de seu romance “Fogo Morto”;

III. Graciliano Ramos, entre outras temáticas, narra o cenário da seca, tema central de “Vidas Secas”, obra na qual o animal e o homem se equivalem, pois, enquanto Fabiano se considera “bicho”, Baleia nutre sentimentos humanos;

IV. Graciliano Ramos tem como características predominantes a concisão e a sobriedade, com preferência das orações coordenadas.

É correto o que se afirma em

- A) I, III e IV apenas.
- B) III e IV apenas.
- C) II, III e IV apenas.
- D) II e III apenas.
- E) I, II, III e IV.

Questão 44

Leia o trecho a seguir.

[...] graças a Deus que estava em férias, fora ao guarda roupa escolher que vestido usaria para se tornar extremamente atraente para o encontro com Ulisses que já lhe dissera que ela não tinha bom gosto para se vestir, lembrou-se de que sendo sábado ele teria mais tempo porque não dava nesse dia as aulas de férias na Universidade, pensou no que ele estava se transformando para ela, no que ele parecia querer que ela soubesse, supôs que ele queria ensinar-lhe a viver sem dor apenas, ele dissera uma vez que queria que ela, ao lhe perguntarem seu nome, não respondesse ‘Lóri’ mas que pudesse responder ‘meu nome é eu’, pois teu nome, dissera ele, é um eu, perguntou-se se o vestido branco e preto serviria [...]” (Clarice Lispector, *Uma aprendizagem ou o livro dos prazeres*).

No trecho, nota-se um recurso bastante comum na obra da Clarice Lispector, que é

- A) a prosa social.
- B) o diálogo com o leitor.
- C) a epifania.
- D) o fluxo de consciência.
- E) o erotismo exacerbado.

Questão 45

Sobre Guimarães Rosa, é correto afirmar:

I. no título do livro “Sagarana”, o autor cria um neologismo ao empregar termos de línguas diferentes: “Saga”, radical de origem nórdica, quer dizer “canto heroico”; “rana”, na língua indígena, significa “espécie de”;

II. no trecho “Um boi preto, um boi pintado, cada um tem sua cor.

Cada coração um jeito de mostrar o seu amor.

Boi bem bravo, bate baixo, bota baba, boi berrando... Dança doido, dá de duro, dá de dentro, dá direito... Vai, vem, volta, vem na vara, vai não volta, vai varando...”, encontramos uma característica importante do autor: a prosa poética, com o uso de ritmo e da aliteração;

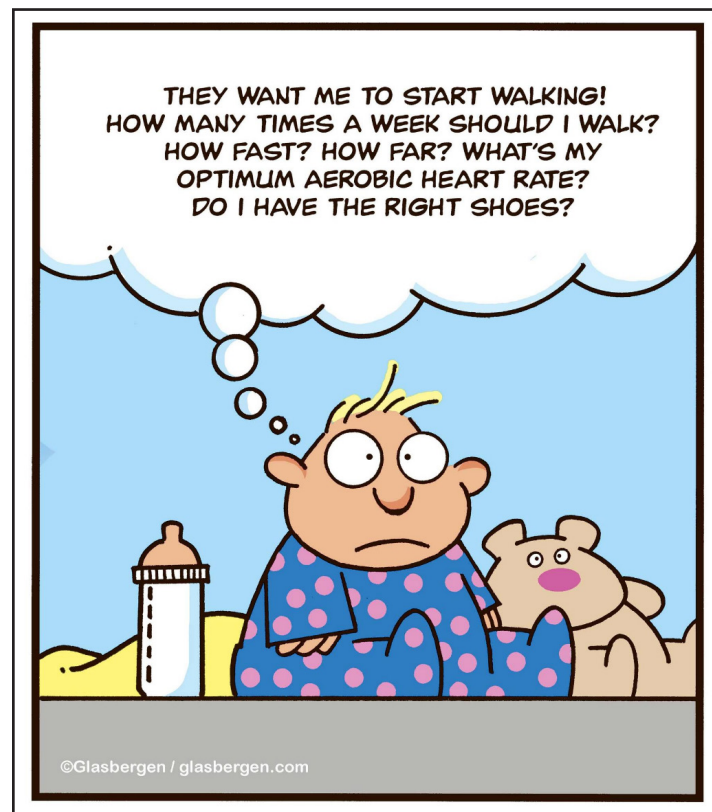
III. o autor retrata o relevo, a fauna e a flora típicos do Cerrado, com temas de caráter universal, como morte, amor, relação familiar, ódio, vingança, ciúmes, que transcendem qualquer regionalização.

É correto o que se afirma em

- A) II apenas.
- B) I e II apenas.
- C) II e III apenas.
- D) I apenas.
- E) I, II e III.

Inglês

Questão 46



O texto mostra que

- A) o coração do bebê funciona melhor se andar logo.
- B) o bebê consegue andar em poucas semanas.
- C) é necessário saber a numeração correta do sapatinho do bebê.
- D) a preocupação dos que cuidam de bebê é fazê-lo andar logo.
- E) os adultos querem que os bebês andem rápido e em longas distâncias.

Questão 47



Disponível em: <https://inglesnoteclado.com.br/2019>. Acesso em: 27 mar. 2023.

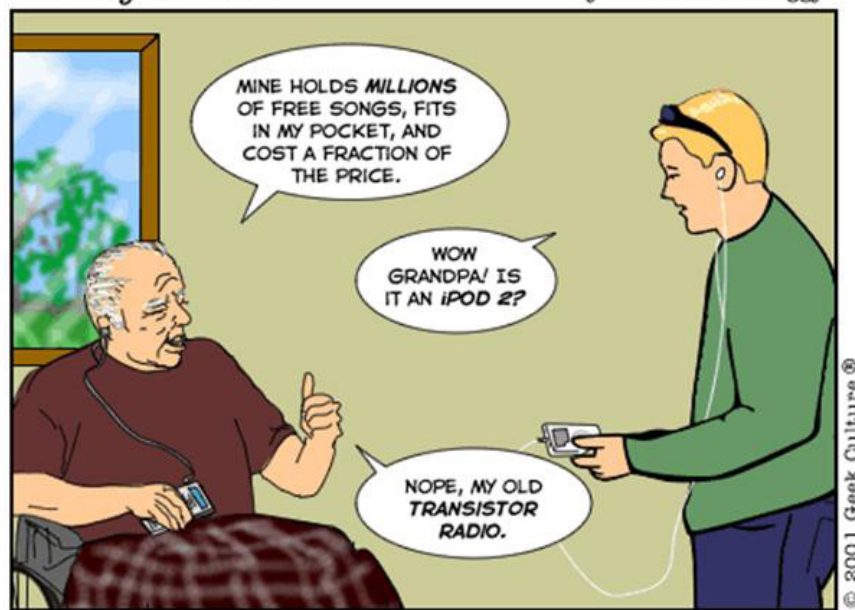
Cada vez mais as mulheres têm pautas importantes e lutam para que sejam aprovadas por meio de leis, principalmente. Conforme o segundo quadro, o homem mostra uma analogia feita por muitas mulheres, que é a frase

- A) "mulher, direitos iguais".
- B) "meu corpo, minhas regras".
- C) "aborto, questão de políticas públicas".
- D) "aborto, talvez. Vasectomia, não".
- E) "mulheres não dominam o seu próprio corpo".

Questão 48

The Joy of Tech

by Nitrozac & Snaggy



joyoftech.com

Disponível em: <https://jacobsmedia.com>. Acesso em: 10 abr. 2023.

A partir do cartum, pode-se afirmar que

- A) é importante se ter um iPod 2 na velhice.
- B) os idosos têm dificuldades em obter um iPod 2.
- C) a tecnologia utilizada pelo vovô continua no seu bom e velho rádio.
- D) a tecnologia é usada pelas duas gerações, já que o neto e o avô possuem seus próprios iPods.
- E) a tecnologia faz com que o iPod 2 do vovô tenha milhões de músicas grátis.

Questão 49

Stress

Summary [Read the full fact sheet](#) ↓

- We experience stress when we feel under pressure to do something.
- Stress is a common reaction, however when it becomes constant it can turn into a problem.
- A balanced lifestyle and coping strategies can help you manage stress.
- Issues that cause stress cannot always be resolved but changing your expectations of a problem may help.
- Untreated stress can lead to serious illness.
- It's important to get help if you feel you can't cope.

Disponível em: <https://www.betterhealth.vic.gov>. Acesso em: 12 mar. 2023.

O estresse, atualmente, é usado com grande frequência para justificar o cansaço sobre algo que se faz exaustivamente. Mas há fatores mais importantes do que se pensa a respeito. Os dois últimos fatores expostos no texto alertam que

- A) o estresse não tratado pode levar a doenças graves.
- B) não há necessidade de se dar tanta importância em obter ajuda.
- C) a pessoa consegue sozinha sair desse estado, sem ajuda de ninguém.
- D) o estresse pode levar, em casos isolados, a doenças graves.
- E) é importante ter ajuda apenas da família, se a pessoa sentir que não consegue lidar sozinha com isso.

Questão 50

How little we know of what there is to know. I wish that I were going to live a long time instead of going to die today because I have learned much about life in these four days; more, I think than in all other time. I'd like to be an old man to really know. I wonder if you keep on learning or if there is only a certain amount each man can understand. I thought I knew so many things that I know nothing of. I wish there was more time. HEMINGWAY, E. *For Whom the Bells Toll*. Madison, Wisconsin: Demco Media, 1995.

Depois da descoberta que o autor teve nos quatro dias sobre a vida, ele

- A) almeja morrer logo.
- B) almeja viver mais.
- C) não quer vivenciar a velhice.
- D) sabe mais do que pensava que sabia.
- E) sabe que tem muito tempo pela frente.

Espanhol

Texto para as questões 46 e 47.

*Yo no entiendo de esas cosas;
sólo sé que aquí me vine
porque, si es que soy mujer,
ninguno lo verifique.*

*Y también sé que, en latín,
sólo a las casadas dicen
uxór, o mujer, y que
es común de dos lo Virgen.*

*Con que a mí no es bien mirado
que como a mujer me miren,
pues no soy mujer que a alguno
de mujer pueda servirle;
y sólo sé que mi cuerpo,
sin que a uno u otro se incline,
es neutro, o abstracto, cuanto
sólo el Alma deposite.*

Disponível em: <https://sorjuanaunalmasingenero.weebly.com>. Acesso em: 8 mar. 2023.

Questão 46

Sor Juana Inés de la Cruz foi uma escritora mexicana conhecida por suas obras literárias no período Barroco. Ao analisar o poema acima, é correto afirmar que, em latim, o termo

- A) “uxór” é utilizado para se referir a mulheres casadas ou mulher, e “virgem” pode ser usado para as duas situações.
- B) “uxór” é utilizado somente pelas mulheres casadas.
- C) “virgem” é utilizado somente pelas mulheres solteiras.

D) “virgem” é usado somente para se referir às mulheres casadas.

E) “virgem” é utilizado para se referir às mulheres solteiras.

Questão 47

Analise as assertivas a seguir.

I. O termo “u”, no verso “*sin que a uno u otro se incline*”, é uma conjunção disjuntiva. É usada quando queremos passar a ideia de alternância, aliada à ideia de exclusão.

II. No verso “*es neutro, o abstracto, cuanto sólo el Alma deposite*”, o termo “o” é uma conjunção disjuntiva, pois une termos que expressam ideias opostas.

III. No verso “*cuanto sólo el Alma deposite*”, o termo destacado é um heterotônico, ou seja, é uma palavra que, em português e em espanhol, possui o mesmo significado, mas seu gênero muda de uma língua para outra.

IV. O termo “lo”, destacado no verso “*si es que soy mujer, ninguno lo verifique*”, é um artigo definido, pois acompanha o verbo verificar.

Estão corretas apenas as afirmativas

- A) II e III.
- B) II, III e IV.
- C) I, III e IV.
- D) III e IV.
- E) I, II e IV.

Texto para as questões 48 e 49.

Bolivia sofre la peor epidemia de dengue en diez años

La muerte de tres bebés el mismo día mostró la gravedad de la epidemia de dengue que sufre Bolivia, en particular en la ciudad de Santa Cruz de la Sierra. Ya se la considera la peor en diez años. Los niños, de apenas meses, murieron a las puertas de los hospitales, que no pudieron atenderlos por falta de espacio y recursos. Todos los hospitales cruceños han colapsado con los casi 5.000 casos confirmados y los aproximadamente 25.000 casos sospechosos que hay en esta ciudad, la más afectada por el brote. También se han registrado casos en otras ciudades bolivianas de clima tropical. La enfermedad se transmite por la picadura del mosquito *Aedes aegypti*.

“Los niños llegan sangrando y los médicos no alcanzan. Los niños están falleciendo por diferentes circunstancias, porque llegan en un muy mal estado general y aquí se hace lo que se puede”, declaró a la prensa Milkar Cáceres, la jefa de Emergencias del Hospital del Niño de Santa Cruz de la Sierra. El dengue se transforma con mayor facilidad en dengue grave o hemorrágico en los menores de 12 años. Se supone que el serotipo que está circulando es el DENV-2. Si se infectan con él personas que previamente han sufrido la enfermedad, pero a causa de otro serotipo, también pueden desarrollar dengue grave. Además de los tres pequeños niños que murieron el lunes pasado, se han registrado oficialmente otros 11 fallecidos desde principios de este año, cuando comenzó la epidemia. La mitad eran niños.

Esta epidemia de dengue llegó cuando Bolivia comenzaba a salir de la pandemia de la COVID-19, que ya no es la primera preocupación de salubridad del país. Las enfermedades tropicales como el dengue son crónicas en Bolivia y han sido consideradas por varios economistas como uno de los principales obstáculos para su desarrollo económico. Su erradicación es difícil porque mantener a los mosquitos a raya no solo requiere de grandes recursos, sino también de una mayor educación y mejores condiciones de vida de la población.

Disponível em: <https://elpais.com/internacional/2023-02-15/bolivia-sufre-la-peor-epidemia-de-dengue-en-diez-anos.html>. Acceso en: 8 mar. 2023. (Adaptado).

Questão 48

A partir do texto, é correto afirmar que

- A) a epidemia de dengue ocorreu quando a Bolívia estava começando a pandemia de Covid-19, que não é mais a preocupação de saúde número um do país.
- B) a dengue hemorrágica ocorre com mais gravidade em crianças maiores de 12 anos.
- C) foram registrados oficialmente onze mortes desde o início da epidemia. A metade eram meninos.
- D) se supõe que o sorotipo que está circulando seja o DENV-2. As pessoas que forem contaminadas por esse sorotipo não desenvolvem dengue grave.
- E) Santa Cruz é a cidade mais afetada com o surto de dengue, com quase 5.000 casos confirmados e, aproximadamente, 25.000 casos suspeitos.

Questão 49

Sobre a frase “Los niños **llegan sangrando** y los médicos no **alcanzan**”, é correto afirmar que a forma verbal:

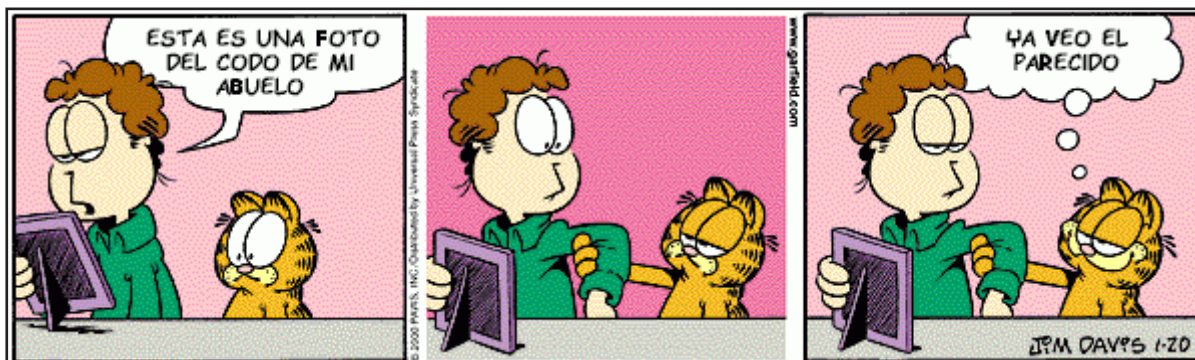
- I. “llegan sangrando” é um gerúndio, pois indica que o desenvolvimento da ação está em andamento;
- II. “alcanzan” está no pretérito indefinido, pois indica que a ação foi concluída no passado, mas que está estreitamente relacionada com o presente;
- III. “llegan sangrando” está no presente do indicativo, pois reforça a ideia de que a ação ocorreu no momento atual;
- IV. “alcanzan” refere-se ao pretérito imperfeito, pois é uma ação de caráter durativo e imperfeito no passado;
- V. “llegan sangrando” está no particípio, porque expressa uma ação realizada e concluída no passado.

Está correto o que se afirma apenas em

- A) IV e V.
- B) I e II.
- C) I e IV.
- D) V.
- E) I.

Questão 50

Analise a charge com atenção.



Disponível em: <https://superespanol.com/comics-en-espanol/garfield-19/>. Acesso em: 8 mar. 2023.

Na frase “Esta es una foto del **codo** de mi abuelo”, o termo “codo” significa

- A) nariz.
- B) rosto.
- C) olhos.
- D) cotovelo.
- E) bochecha.

REDAÇÃO

LEIA ATENTAMENTE AS INSTRUÇÕES A SEGUIR.

- Não se esqueça de escrever o número de sua identidade e o número de sua inscrição no espaço destinado a essas informações na folha da versão definitiva da redação.
- Este caderno de prova deverá ser entregue juntamente com o caderno de prova objetiva e o cartão-resposta oficial.
- Você deverá escrever um texto dissertativo-argumentativo na modalidade escrita formal da língua portuguesa com, no mínimo, 25 e, no máximo, 30 linhas sobre um dos temas propostos.

Tema 1

Texto I

No tutorial de hoje, vamos aprender uma técnica de maquiagem que está super em alta no Instagram: a positividade tóxica. O segredo é disfarçar a crise sem precedentes que estamos atravessando com um conteúdo despididamente autocentrado, carregado com pinceladas de discursos de autoajuda daqueles bem fáceis de achar na internet. [...]

Quando você não pode mudar o ambiente à sua volta, mude a si mesmo, já dizia Buda, Gandhi ou um usuário anônimo do site frasesparaorkut.com, fonte também da máxima “se não consegue derrotar o inimigo, junte-se a ele”. É hora de apostar todas as suas fichas na única instituição funcionando no Brasil atualmente – o selfie no espelho de biquíni com uma legenda edificante.

CANTUÁRIA, Manuela. Disponível em: <https://www1.folha.uol.br>. Acesso em: 23 maio 2023. (Adaptado)

Texto II

Positividade tóxica: os males de quando a felicidade se torna ditadura

Para denunciar a epidemia de positividade forçada, o psicólogo dinamarquês Svend Brinkmann escreveu o livro “Positividade tóxica - como resistir à sociedade do otimismo compulsivo”. O autor descreve a obra como um título “antiautoajuda” e pretende oferecer alívio a quem se sente pressionado a exibir um sorriso no rosto a todo custo. Ele falou à VEJA sobre o tema.

O que é positividade tóxica? É a demanda contemporânea de que as pessoas devem focar sempre as coisas boas, em vez de levar problemas em conta. Existe uma mentalidade de que, se você focar em aspectos negativos, eles vão ser inflados. Há certa verdade nisso, mas é problemático pregar que não podemos nos abalar com os problemas.

O senhor descreve seu livro como “antiautoajuda”, um gênero que vende muito. A positividade virou uma indústria? Sim, e vemos isso nos livros de autoajuda, em coaches de vida feliz, na terapia e até em cursos de desenvolvimento pessoal. Também enxergo como uma religião, na qual em vez de Deus o indivíduo é absoluto e deve ser adorado. Muitas pessoas lucram com a pressão para sermos a melhor versão de nós mesmos e com o sentimento de inadequação que temos quando não somos positivos ou motivados o suficiente.

Disponível em: <https://veja.abril.com.br>. Acesso em: 23 maio 2023. (Adaptado)

Texto III

Imaginar que é possível estar sempre alegre agora é, no mínimo, irreal. O discurso que prega o otimismo irrestrito como forma de enfrentar adversidades pode trazer graves consequências à saúde mental, alertam os estudiosos do assunto. Esse movimento ganhou força recentemente nas redes sociais com a #Goodvibesonly, que já contabiliza mais de 13 milhões de menções no Instagram. E foi batizado pelos especialistas de “positividade tóxica”. [...]

Ao acreditar nas afirmações de positividade contínua e achar que a felicidade é uma obrigação, começamos a nos esforçar para não sentir medo, raiva ou tristeza, emoções que, apesar de desconfortáveis, têm funções essenciais à sobrevivência humana. “Se ignoramos esses sentimentos, passamos a ter dificuldade de acessá-los, até o ponto de não conseguirmos mais identificá-los. Só que eles continuam lá e em algum momento explodem em forma de adoecimento psicológico”, explica o psiquiatra da USP, Daniel Martins de Barros. Um estudo publicado na revista científica “Journal of Personality and Social Psychology” mostrou que pessoas que evitavam entrar em contato com seus sentimentos negativos apresentavam mais problemas de saúde mental do que as que costumavam aceitar todas as suas emoções.

Além dos problemas causados individualmente, os especialistas também apontam para os prejuízos coletivos ligados à exacerbação da positividade. Segundo Marcelo Demarzo, fundador e coordenador do Centro de Pesquisa Mente Aberta da UNIFESP, uma sociedade que nega o sofrimento perde a capacidade de sentir empatia pelas pessoas que a rodeiam. [...] Os especialistas apontam um exemplo ainda mais extremo dos prejuízos causados à sociedade por essa ideia de otimismo a qualquer custo. A positividade tóxica é um capítulo preliminar do negacionismo. O discurso negacionista, assim como a positividade exacerbada, está baseado na recusa do conflito, que faz parte da vida. O resultado, invariavelmente, é a frustração.

Em um momento em que todos estão excessivamente vulneráveis à infelicidade, os especialistas lembram que felicidade não deveria ser vista como uma meta a ser alcançada, mas como o efeito de uma vida que vale a pena ser vivida na sua tristeza, no seu luto, nas suas perdas, e na sua raiva. “A recomendação que Freud fez há mais de 90 anos não poderia ser mais atual: “cada um deve encontrar o seu caminho para a felicidade, e que ele seja o menos negacionista possível”, finaliza Christian Dunker, professor do IPUSP.

Disponível em: <https://www.cnnbrasil.com.br>. Acesso em: 23 maio 2023. (Adaptado)

Texto IV



Disponível em: <https://www.moisescartuns.com.br>. Acesso em: 23 maio 2023.

A partir da leitura dos textos motivadores e com base nos conhecimentos construídos ao longo de sua formação, redija texto dissertativo-argumentativo em modalidade escrita formal da língua portuguesa sobre o tema:

POSITIVIDADE TÓXICA NAS REDES SOCIAIS

Tema 2

Texto I

Limpeza social é um termo da Sociologia que se refere à eliminação de elementos sociais “indesejáveis”, como criminosos, antimoralistas e sem-tetos. O termo se popularizou no final da década de 1980, quando organizações clandestinas começaram a praticar limpeza social em vários países latino-americanos. Pode ser vista como uma forma de discriminação e violação dos direitos humanos, pois nega a dignidade e a

cidadania das pessoas que são consideradas “inferiores” ou “perigosas” pela sociedade. Além disso, a limpeza social não resolve os problemas sociais que geram a pobreza, a criminalidade e a marginalização.

Disponível em: <https://www.duduallo.com.br>. Acesso em: 28 maio 2023. (Adaptado)

Texto II

Em visita a uma feira agropecuária no Tocantins, o presidente da Câmara dos Deputados, Arthur Lira (PP-AL), classificou como “limpeza urbana” a operação policial contra uma quadrilha de assaltantes que resultou em 18 mortes.

“Como dizia o [Alberto] Fraga, o que aconteceu aqui não foi uma operação policial, foi uma limpeza urbana. Bandido, quando não é na cadeia, é no lugar onde essa operação deixou”, disse Lira em discurso na abertura da Agrotins, citando o deputado federal Alberto Fraga.

A Polícia Militar de Tocantins anunciou o encerramento das buscas da Operação Canguçu, que mobilizou mais de 300 policiais de Mato Grosso, Tocantins, Pará, Minas Gerais e Goiás pela mata ao longo de 38 dias. Nesse período, 18 suspeitos foram mortos e 5 foram presos em diferentes confrontos. [...] A força-tarefa teve início quando um grupo com mais de 20 pessoas tentou assaltar a empresa de transporte de valores Brinks em Confresa (MT), em uma modalidade de ataque que ficou conhecida como “novo cangaço” – quando um grupo fortemente armado ataca instituições financeiras para roubá-las em cidades pequenas do interior do país, intimidando moradores e autoridades.

Disponível em: <https://politicalivre.com.br>. Acesso em: 23 maio 2023. (Adaptado)

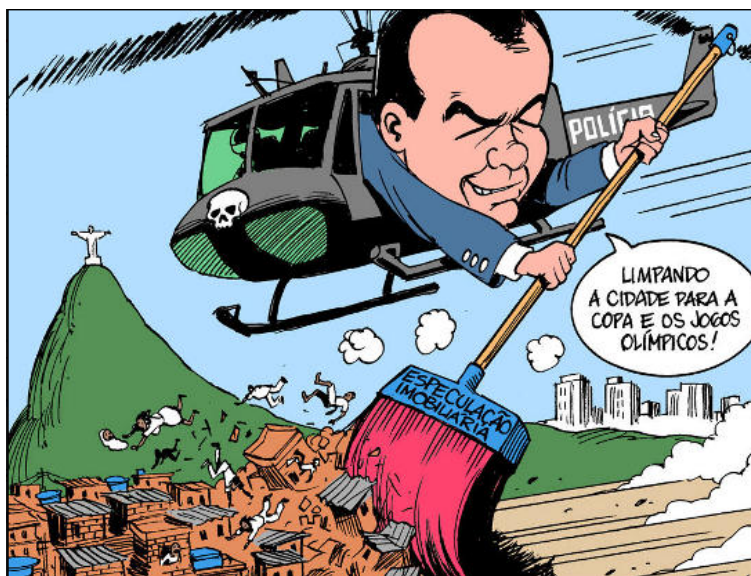
Texto III

O Ministério Público de Santa Catarina entrou com pedido de liminar para suspender a condução forçada de pessoas em situação de rua a um serviço de recolhimento em Balneário Camboriú. Para o órgão, o local estaria servindo para “limpeza social”.

O MPSC afirma que a “Clínica Social”, como é chamada, coleciona irregularidades, como conduções involuntárias pela Guarda Municipal, com uso de algemas e internações compulsórias justificadas por surtos forçados de abstinência. As pessoas recolhidas, conforme relatos ao Ministério Público, passariam a noite escoltadas por guardas armados, sendo obrigadas a ouvir palestras dos agentes de segurança pública e avaliadas por um médico ortopedista, que não tem formação adequada.

Disponível em: <https://g1.globo.com/sc/santa-catarina/noticia>. Acesso em: 23 maio 2023.

Texto IV



Disponível em: <https://www.contraprivatizacao.com.br/2013/01/>. Acesso em: 26 maio 2023.

A partir da leitura dos textos motivadores e com base nos conhecimentos construídos ao longo de sua formação, redija texto dissertativo-argumentativo em modalidade escrita formal da língua portuguesa sobre o tema:

LIMPEZA SOCIAL NO BRASIL

1
2
3
4
5
6
7
8
9
10
11
12
13
14
15
16
17
18
19
20
21
22
23
24
25
26
27
28
29
30

RASCUNHO



Sociedade Brasileira de Química

1

1.008*
H
HIDROGÊNIO

18

4.0026
He
HÉLIO

TABELA PERIÓDICA DOS ELEMENTOS

3
6,94*
Li
LÍTIO

14 28,085*
Si
SILÍCIO

Número atômico — **Peso atômico padrão***†
* Peso atômico convencional, se com asterisco (mais detalhes: www.iupac.org)
† Inexistente, pois o elemento (e.g. **Ra** e **Cf**) carece de isótopos com uma distribuição isotópica característica em amostras terrestres naturais

Simbolo — **Nome** — **Silício**

3
6,94*
Li
LÍTIO

11 22,990
Na
SÓDIO

13 26,982
Al
ALUMÍNIO

Zn - sólido **Hg** - líquido **Ne** - gás **Cf** - sintético

5 10,81*
B
BORO

10 18,998
Ne
NEÔNIO

19 39,098
K
POTÁSSIO

14 28,085*
Si
SILÍCIO

Simbolo — **Nome** — **Silício**

5 10,81*
B
BORO

10 18,998
Ne
NEÔNIO

37 85,468
Rb
RUBÍDIO

13 26,982
Al
ALUMÍNIO

Zn - sólido **Hg** - líquido **Ne** - gás **Cf** - sintético

5 10,81*
B
BORO

10 18,998
Ne
NEÔNIO

55 132,91
Cs
CÉSIO

14 28,085*
Si
SILÍCIO

Simbolo — **Nome** — **Silício**

5 10,81*
B
BORO

10 18,998
Ne
NEÔNIO

87
Fr
FRÂNCIO

13 26,982
Al
ALUMÍNIO

Zn - sólido **Hg** - líquido **Ne** - gás **Cf** - sintético

5 10,81*
B
BORO

10 18,998
Ne
NEÔNIO

19 39,098
K
POTÁSSIO

14 28,085*
Si
SILÍCIO

Simbolo — **Nome** — **Silício**

5 10,81*
B
BORO

10 18,998
Ne
NEÔNIO

37 85,468
Rb
RUBÍDIO

13 26,982
Al
ALUMÍNIO

Zn - sólido **Hg** - líquido **Ne** - gás **Cf** - sintético

5 10,81*
B
BORO

10 18,998
Ne
NEÔNIO

55 132,91
Cs
CÉSIO

14 28,085*
Si
SILÍCIO

Simbolo — **Nome** — **Silício**

5 10,81*
B
BORO

10 18,998
Ne
NEÔNIO

87
Fr
FRÂNCIO

13 26,982
Al
ALUMÍNIO

Zn - sólido **Hg** - líquido **Ne** - gás **Cf** - sintético

5 10,81*
B
BORO

10 18,998
Ne
NEÔNIO

19 39,098
K
POTÁSSIO

14 28,085*
Si
SILÍCIO

Simbolo — **Nome** — **Silício**

5 10,81*
B
BORO

10 18,998
Ne
NEÔNIO

37 85,468
Rb
RUBÍDIO

13 26,982
Al
ALUMÍNIO

Zn - sólido **Hg** - líquido **Ne** - gás **Cf** - sintético

5 10,81*
B
BORO

10 18,998
Ne
NEÔNIO

55 132,91
Cs
CÉSIO

14 28,085*
Si
SILÍCIO

Simbolo — **Nome** — **Silício**

5 10,81*
B
BORO

10 18,998
Ne
NEÔNIO

87
Fr
FRÂNCIO

13 26,982
Al
ALUMÍNIO

Zn - sólido **Hg** - líquido **Ne** - gás **Cf** - sintético

5 10,81*
B
BORO

10 18,998
Ne
NEÔNIO

19 39,098
K
POTÁSSIO

14 28,085*
Si
SILÍCIO

Simbolo — **Nome** — **Silício**

5 10,81*
B
BORO

10 18,998
Ne
NEÔNIO

37 85,468
Rb
RUBÍDIO

13 26,982
Al
ALUMÍNIO

Zn - sólido **Hg** - líquido **Ne** - gás **Cf** - sintético

5 10,81*
B
BORO

10 18,998
Ne
NEÔNIO

55 132,91
Cs
CÉSIO

14 28,085*
Si
SILÍCIO

Simbolo — **Nome** — **Silício**

5 10,81*
B
BORO

10 18,998
Ne
NEÔNIO

87
Fr
FRÂNCIO

13 26,982
Al
ALUMÍNIO

Zn - sólido **Hg** - líquido **Ne** - gás **Cf** - sintético

5 10,81*
B
BORO

10 18,998
Ne
NEÔNIO



Organização das Nações Unidas para a Educação, a Ciência e a Cultura
Ano Internacional da Tabela Periódica dos Elementos Químicos

Atenção: para saber como obter uma tabela periódica com muitas outras informações adicionais, acesse www.sbq.org.br/divulgacao

57	138,91	58	140,12	59	140,91	60	144,24	61	62	150,36(2)	63	151,96	64	157,25(3)	65	158,93	66	162,50	67	164,93	68	167,26	69	168,93	70	173,05	71	174,97				
La	Ce	Pr	Nd	Pm	Sm	Eu	Gd	Tb	Dy	Ho	Er	Tm	Yb	Lu	89	90	232,04	91	231,04	92	238,03	93	94	95	96	97	98	99	100	101	102	103
LANTÂNIO	CÉRIO	PRASEODÍMIO	NEODÍMIO	PROMÉCIO	SAMÁRIO	EUROPIO	GADOLÍNIO	TÉRBIO	DISPRÓSIO	HÓLMIO	ÉRBBIO	TÚLIO	ITERBIO	LUTÉCIO	ACTÍNIO	TÓRIO	PROTACTÍNIO	URÂNIO	NEPTÚNIO	PLUTÓNIO	AMÉRICIO	CÚRIO	BERKÉLIO	CALIFÓRNIO	EINSTÊNIO	FÉRMIO	MENDELÉVIO	NOBÉLIO	LAURÊNCIO			