

# Matemática e Ciências Humanas

1ª Série  
Ensino Médio

SARESP 2023



1ª Série do Ensino Médio

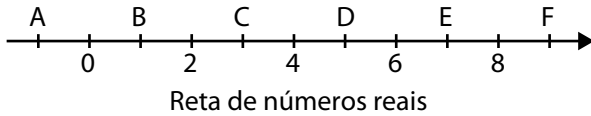




01

## QUESTÃO 01

A representação a seguir é da reta dos números reais, apresentando alguns números inteiros, dentre eles, os identificados por A, B, C, D, E e F:



O número  $\sqrt{27}$ , quando representado na reta numérica, está localizado entre

- (A) C e 4.
- (B) 4 e 6.
- (C) A e B.
- (D) B e C.
- (E) 6 e 8.

## QUESTÃO 02

A razão entre a altura de um poste de iluminação e a altura de um edifício é de  $\frac{2}{7}$ . Sabendo que esse poste tem 8 m de altura, qual é a altura do edifício?

- (A) 2,3 m.
- (B) 17,0 m.
- (C) 28,0 m.
- (D) 8,3 m.
- (E) 13,0 m.

## QUESTÃO 03

A distância entre Marte e Netuno é de, aproximadamente, 4 bilhões e 300 milhões de quilômetros. Mantida a unidade de medida, essa distância pode ser expressa em notação científica da seguinte forma:

- (A)  $4\,300 \cdot 10^6$  km.
- (B)  $4\,300 \cdot 10^9$  km.
- (C)  $0,43 \cdot 10^{10}$  km.
- (D)  $4,3 \cdot 10^9$  km.
- (E)  $4,3 \cdot 10^4$  km.

## QUESTÃO 04

Em dez envelopes, foram colocados valores, em reais, de modo que esses valores formam uma progressão aritmética. Ordenados os envelopes, de modo que o primeiro tenha o menor valor e o último tenha o maior, tem-se que no segundo envelope está contido o valor de R\$ 120,00 e no quinto envelope, o valor de R\$ 210,00.

Qual o valor que está contido no décimo envelope?

- (A) R\$ 390,00.
- (B) R\$ 330,00.
- (C) R\$ 360,00.
- (D) R\$ 420,00.
- (E) R\$ 270,00.

**QUESTÃO 05**

Em uma loja, o preço de determinado produto para o pagamento à vista é de R\$ 1.400,00. Caso o comprador queira, ele pode pagar o produto em duas vezes: uma parcela de R\$ 900,00, no ato da compra, e financiar o restante, pagando uma segunda parcela de R\$ 560,00, após 30 dias da data da compra.

Se uma pessoa optar pelo pagamento em duas vezes, qual a porcentagem de juros que ela estará pagando no financiamento?

- (A) 24%
- (B) 12%
- (C) 4%
- (D) 40%
- (E) 60%

**QUESTÃO 06**

A densidade demográfica é a razão entre o número total de habitantes e a área ocupada por eles. De acordo com o Instituto Brasileiro de Geografia e Estatística (IBGE), a densidade demográfica do município de Iporanga, em 2022, era de 3,5 habitantes por  $\text{km}^2$ . Sabendo que a área territorial daquele município, no mesmo ano, era de, aproximadamente, 1 150  $\text{km}^2$ , o número total de habitantes no município, em 2022, de acordo com o IBGE, é um número entre

- (A) 300 e 400 pessoas.
- (B) 400 e 500 pessoas.
- (C) 3 200 e 3 300 pessoas.
- (D) 40 200 e 40 300 pessoas.
- (E) 4 000 e 4 100 pessoas.

**QUESTÃO 07**

Considere a seguinte tabela, que relaciona os números da coluna y com os números da coluna x:

x	y
0	1
1	2
2	3
3	4
4	5
5	5
6	5
7	5
8	5

Sabendo que a tabela é a de uma função  $f: [0,8] \rightarrow \mathbb{R}$ , assinale a alternativa que contém uma representação algébrica para a função f.

- (A)  $y = f(x) = \begin{cases} x + 1, & \text{se } 0 \leq x < 4 \\ 5, & \text{se } 4 \leq x \leq 8 \end{cases}$
- (B)  $y = f(x) = x + 1$
- (C)  $y = f(x) = \begin{cases} x + 1, & \text{se } 0 \leq x \leq 3 \\ 5, & \text{se } 4 \leq x \leq 8 \end{cases}$
- (D)  $y = f(x) = x - 3$
- (E)  $y = f(x) = 5$

**QUESTÃO 08**

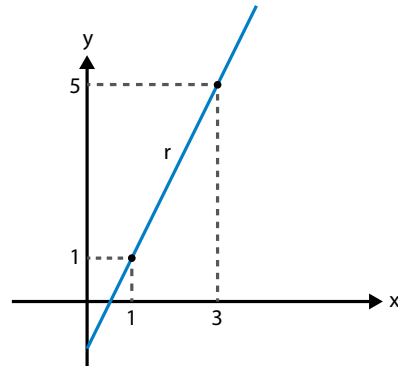
Três salões têm os seus pisos em formato de polígonos. Um deles tem o formato de quadrado de lados medindo 8 m; o outro tem o formato de triângulo retângulo, com catetos medindo 9 m e 12 m, e hipotenusa medindo 15 m; e o terceiro tem o formato de retângulo com comprimento de 12 m e largura de 5 m.

Se Q é a área do salão com piso no formato quadrado, T é a área do salão com piso no formato de triângulo retângulo, e R é a área do salão com piso no formato de retângulo, então é verdade que

- (A) T é a menor área e R é a maior.
- (B) Q é a menor área e R é a maior.
- (C) Q é a menor área e T é a maior.
- (D) T é a menor área e Q é a maior.
- (E) R é a menor área e T é a maior.

**QUESTÃO 09**

Considere a reta  $r$  representada no gráfico a seguir:



A equação da reta representada na figura é

- (A)  $y = \frac{3}{5}x - 1$
- (B)  $y = \frac{1}{2}x - 1$
- (C)  $y = 2x + 1$
- (D)  $y = 2x - 1$
- (E)  $y = x$

**QUESTÃO 10**

Um quadrilátero tem os vértices nos pontos com as seguintes coordenadas: (3,3), (3,5), (5,5) e (5,3). Qual é a forma e o perímetro (soma das medidas dos lados) desse quadrilátero?

- (A) quadrado; 32 unidades de comprimento.
- (B) quadrado; 64 unidades de comprimento.
- (C) quadrado; 8 unidades de comprimento.
- (D) retângulo; 32 unidades de comprimento.
- (E) retângulo; 64 unidades de comprimento.

**QUESTÃO 11**

Foi feito um levantamento do número de funcionários de onze pequenas empresas recém-instaladas em um polo industrial. Os números obtidos foram os seguintes:

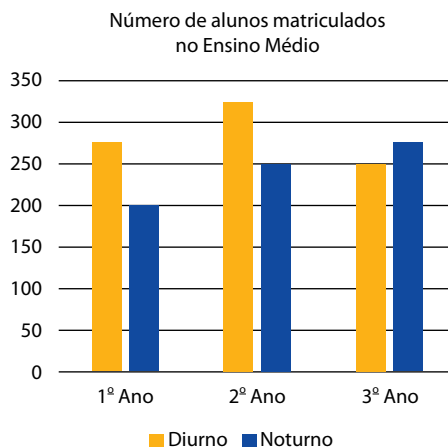
15, 16, 16, 17, 17, 18, 22, 22, 22, 26, 28

Com o objetivo de obter dados para um estudo estatístico, foram calculadas a média, a moda e a mediana do número de funcionários dessas empresas. Quais foram os resultados obtidos?

- (A) Média: 20 funcionários; Moda: 29 funcionários; Mediana: 18 funcionários.
- (B) Média: 20 funcionários; Moda: 22 funcionários; Mediana: 18 funcionários.
- (C) Média: 20 funcionários; Moda: 18 funcionários; Mediana: 22 funcionários.
- (D) Média: 110 funcionários; Moda: 18 funcionários; Mediana: 29 funcionários.
- (E) Média: 110 funcionários; Moda: 22 funcionários; Mediana: 18 funcionários.

**QUESTÃO 12**

O gráfico representa o número de alunos matriculados no Ensino Médio, em certa escola:



Assinale a alternativa que contém uma tabela que melhor se adequa às informações apresentadas no gráfico:

- (A) Número de alunos matriculados no Ensino Médio

	Diurno	Noturno
1º Ano	200	275
2º Ano	250	325
3º Ano	275	250

- (B) Número de alunos matriculados no Ensino Médio

	Diurno	Noturno
1º Ano	290	200
2º Ano	340	250
3º Ano	250	290

- (C) Número de alunos matriculados no Ensino Médio

	Diurno	Noturno
1º Ano	250	275
2º Ano	325	250
3º Ano	275	200

- (D) Número de alunos matriculados no Ensino Médio

	Diurno	Noturno
1º Ano	260	200
2º Ano	310	250
3º Ano	250	260

- (E) Número de alunos matriculados no Ensino Médio

	Diurno	Noturno
1º Ano	275	200
2º Ano	325	250
3º Ano	250	275

**QUESTÃO 13**

Tereza, que gosta de colecionar objetos, tinha certa quantidade de canetas que, adicionada à sua quarta parte, totalizava 320 canetas. Sabendo que ela pretende reduzir pela metade a quantidade de canetas colecionadas, com quantas canetas ela pretende ficar?

- (A) 120.
- (B) 286.
- (C) 250.
- (D) 128.
- (E) 40.

**QUESTÃO 14**

Em países como a Inglaterra, utiliza-se a polegada como unidade de medida de comprimento. Sabendo-se que 1 polegada corresponde a 2,54 cm, um quarteirão que tem 2500 polegadas de comprimento tem como correspondente uma medida

- (A) entre 100 metros e 150 metros.
- (B) entre 150 metros e 200 metros.
- (C) entre 50 metros e 100 metros.
- (D) maior do que 200 metros.
- (E) menor do que 50 metros.

**QUESTÃO 15**

Um marceneiro precisa montar, em madeira, duas peças que serão encaixadas uma na outra. A figura a seguir representa ambas as peças e identifica algumas de suas medidas:

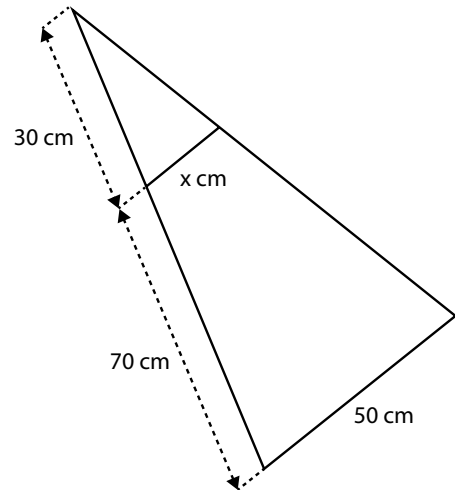


Figura fora de escala.

Sabendo que os lados representados com as medidas 50 cm e x cm são paralelos, o valor de x deve ser igual a

- (A) 15 cm.
- (B) 40 cm.
- (C) 25 cm.
- (D) 10 cm.
- (E) 21 cm.

**QUESTÃO 16**

Daniel tinha um terreno em formato de retângulo, com 50 m de comprimento e 30 m de largura. Recentemente, ele adquiriu parte de propriedades vizinhas, ampliando seu terreno, que passou a ter  $2\,400\text{ m}^2$  de área, mantendo-o no formato retangular.

Agora, Daniel irá cercar sua propriedade e, para fins de orçamento, precisa informar as medidas do seu novo terreno. Considerando que a ampliação aumentou  $x$  metros o comprimento e  $x$  metros a largura do terreno original, qual o novo comprimento do terreno de Daniel?

- (A) 80 m.
- (B) 30 m.
- (C) 60 m.
- (D) 40 m.
- (E) 50 m.

**QUESTÃO 17**

Rogério se interessa muito pelo desempenho dos aviões, tanto que coleciona aviões em miniatura e comprou um avião motorizado de brinquedo para observar suas manobras, conhecer a altura máxima que o avião poderia atingir e a distância a que ele poderia chegar.

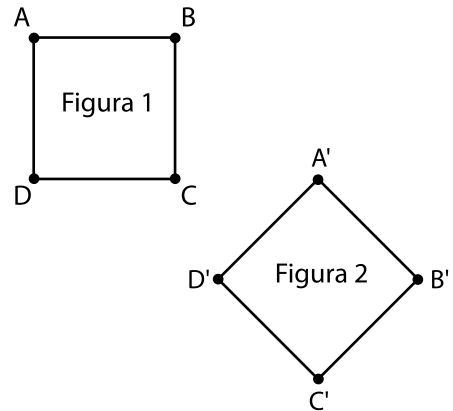
Sabe-se que a trajetória  $y$  (em metros de altura) do avião comprado por Rogério é definida pela parábola de expressão algébrica  $y = -x^2 + 5x$ , em que  $x$  é a distância (em metros), em linha reta no solo, do ponto em que o avião levanta voo até o ponto em que ele pousa.

Fazendo-se  $x = 0$  a abscissa do ponto exato em que o avião levanta voo, qual a altura máxima que esse avião atinge e a distância no solo, medida do ponto em que o avião levanta voo até o ponto em que ele pousa?

- (A) Altura de 6 m e distância igual a 2,5 m.
- (B) Altura de 2,5 m e distância igual a 6,25 m.
- (C) Altura de 6 m e distância igual a 5 m.
- (D) Altura de 6,25 m e distância igual a 5 m.
- (E) Altura de 6,25 m e distância igual a 2,5 m.

**QUESTÃO 18**

A seguir, são apresentadas a figura 1 e a figura 2, ambas representando quadrados:



Sabendo que a figura 2 foi obtida a partir de duas transformações isométricas da figura 1, assinale a alternativa que contém as possíveis transformações que foram utilizadas.

- (A) Rotação em relação ao centro do quadrado e reflexão em relação a um dos lados do quadrado.
- (B) Reflexão em relação a uma das diagonais do quadrado e rotação em relação a um dos vértices do quadrado.
- (C) Translação e reflexão em relação a uma reta paralela a um dos lados do quadrado.
- (D) Reflexão em relação a uma reta paralela a um dos lados do quadrado e rotação em relação a um dos vértices do quadrado.
- (E) Rotação em relação ao centro do quadrado e translação.



**QUESTÃO 19**

João precisava de um empréstimo de R\$ 10.000,00. Seu irmão, sabendo que João iria solicitar um empréstimo bancário, fez a seguinte proposta, que foi aceita por João: em vez de João pagar juros bancários, ele emprestaria todo o valor a João, com base na relação  $M = 10000 + 100x$ , sendo  $M$  correspondente ao montante a ser devolvido, de uma só vez, e  $x$  corresponde ao número de meses do período do empréstimo. Sabendo que João pagou o empréstimo ao final do período de 5 meses, qual foi o montante pago?

- (A) R\$ 10.050,00.
- (B) R\$ 10.500,00.
- (C) R\$ 50.500,00.
- (D) R\$ 10.400,00.
- (E) R\$ 10.100,00.

**QUESTÃO 20**

Uma parede precisa ser revestida com azulejos em formato de polígonos regulares. Para tanto, será escolhido um tipo de azulejo, de modo a se obter um ladrilhamento. Das alternativas a seguir, qual é a forma de azulejo ideal para revestir essa parede?

- (A) Um heptágono (7 lados).
- (B) Um pentágono (5 lados).
- (C) Um octógono (8 lados).
- (D) Um decágono (10 lados).
- (E) Um hexágono (6 lados).

**QUESTÃO 21**

O aquecimento global acontece quando aumenta a concentração de vapor d'água e de determinados gases na atmosfera terrestre, como, por exemplo, o dióxido de carbono, metano, óxido nitroso dentre outros de menor expressão. Esse conjunto de gases são responsáveis

- (A) pelo efeito estufa.
- (B) pela redução da camada de ozônio.
- (C) pelo aumento da cobertura de gelo nos polos.
- (D) pela ocorrência de inversões térmicas.
- (E) pela chuva alcalina.

**QUESTÃO 22**

Uma atividade esportiva terá seu início às 15h em uma localidade situada na longitude de  $45^\circ$  a leste do meridiano de Greenwich. Estando o expectador em Brasília com longitude de  $45^\circ$  a oeste do meridiano de Greenwich, o horário simultâneo desta atividade será às

- (A) 19h.
- (B) 21h.
- (C) 09h.
- (D) 23h.
- (E) 12h.

**QUESTÃO 23**

O trecho a seguir é parte do Decreto Federal nº 6.040 de 2007:

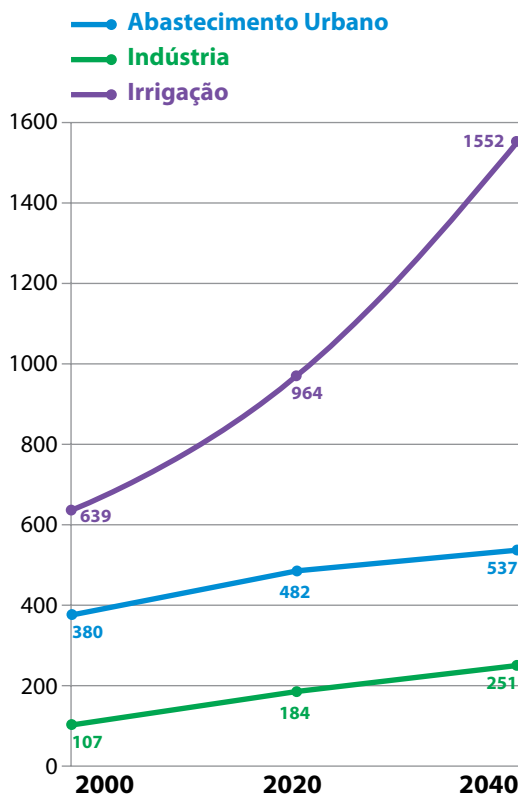
São grupos culturalmente diferenciados e que se reconhecem como tais, que possuem formas próprias de organização social, que ocupam e usam territórios e recursos naturais como condição para sua reprodução cultural, social, religiosa, ancestral e econômica, utilizando conhecimentos, inovações e práticas gerados e transmitidos pela tradição.

Esse trecho apresenta o conceito de

- (A) colonizadores e seus descendentes.
- (B) população flutuante.
- (C) coletores de recicláveis.
- (D) migrantes.
- (E) povos e comunidades tradicionais.

**QUESTÃO 24**

Observe a figura que representa o consumo de água (retirada em  $m^3/s$ ) entre os anos 2000 e 2020, com projeção para 2040 para alguns setores da economia.



(Agência Nacional de Águas, 2021)

No cenário nacional, de acordo com os dados apresentados, tem-se que, ao longo do período exibido,

- (A) em termos de volume de consumo, o setor da indústria é o maior deles, seguido de abastecimento urbano e irrigação.
- (B) os três setores apresentam aumento, sendo o setor de irrigação aquele com o acréscimo mais expressivo.
- (C) o setor de irrigação apresenta redução no consumo de água, enquanto abastecimento urbano e industrial apresentam elevação no consumo.
- (D) os três setores apresentam estagnação no consumo da água.
- (E) os três setores apresentam aumento até 2020 e redução para a projeção de 2040.

### QUESTÃO 25

O fenômeno atmosférico da ilha de calor é comum em áreas urbanizadas em função da grande concentração de asfalto e concreto tornando a temperatura do ar mais elevada que o entorno próximo menos urbanizado.

Como medida para reduzir seus impactos na população, pode-se adotar

- (A) o reuso da água.
- (B) a limpeza das calçadas.
- (C) manutenção dos bueiros limpos.
- (D) o plantio de árvores.
- (E) a irrigação das praças.

### QUESTÃO 26

O início da década de 1990 marcou o começo da chamada Nova Ordem Mundial, em que os fluxos de mercadorias, serviços e capitais se tornaram ainda mais intensos com a integração dos países que eram socialistas ao mercado internacional.

O processo de aprofundamento da integração econômica, social e cultural e da comunicação entre os países é chamado de globalização. Esse processo teve como marco histórico

- (A) a assinatura do Pacto de Varsóvia.
- (B) a retificação do Protocolo de Kyoto.
- (C) o fim da Guerra Fria.
- (D) a imposição de sanções econômicas a Cuba.
- (E) os conflitos no Atlântico Norte.

### QUESTÃO 27

Conceito que expressa uma medida matemática, ou seja, uma fração que indica a relação entre as medidas do real (terreno) e aquelas da representação em um mapa. Esse conceito se refere

- (A) à escala cartográfica.
- (B) às medidas verticais de um mapa.
- (C) ao norte geográfico ou norte da quadrícula.
- (D) à presença de legenda do mapa.
- (E) à escala temporal de análise.

### QUESTÃO 28

Para responder à questão, considere o texto a seguir.

“Parece-me gente de tal inocência que, se homem os entendesse e eles a nós, seriam logo cristãos, porque eles, segundo parece, não têm, nem entendem nenhuma crença. Eles não lavam, nem criam. Não há aqui boi, nem vaca, nem cabra, nem ovelha, nem galinha... Nem comem senão desse inhame, que aqui há muito, e dessa semente e frutos, que a terra e as árvores de si lançam. E com isto andam tais e tão rijos que o não somos nós tanto, com quanto trigo e legumes comemos. Neste dia, enquanto ali andaram, dançaram e bailaram sempre com os nossos, ao som dum tamboril dos nossos, de maneira que são muito mais nossos amigos, que nós seus.”

(Pero Vaz de CAMINHA. *Carta de Pero Vaz de Caminha a El-Rei d. Manuel sobre o Achamento do Brasil*. Sintra: Europa-América, s/d. p.90-1. Adaptado)

Esse excerto da carta de Pero Vaz de Caminha faz menção ao seguinte fato:

- (A) a ausência de animais na terra recém-descoberta.
- (B) os portugueses estavam bastante preocupados com a forma de alimentação que poderia haver na terra recém-descoberta.
- (C) a indicação aos portugueses, pelo autor da carta, para que exterminassem os indígenas para ocupar a terra deles.
- (D) os portugueses compreendiam a si próprios como amigos dos indígenas.
- (E) os indígenas foram parte de um projeto civilizatório dos portugueses que abarcava a catequização dos primeiros.

**QUESTÃO 29**

Leia o texto a seguir.

“A importância da concepção monástica do trabalho – o trabalho como penitência redentora – favorece, desse modo, a extraordinária ‘invenção do tempo’ que marca o Ocidente medieval. O tempo cotidiano se mede daí em diante de maneira abstrata, em primeiro lugar com o emprego do tempo das horas monásticas marcado pelos relógios, invenção dos séculos VI e VII, depois, no quadro urbano, com o relógio mecânico indicador das horas iguais e mensuráveis, surgido no final do século XII. Mudou a natureza do tempo, transformado em espaço horário que se dispõe e se organiza.”

(Jacques Le Goff. *Uma longa Idade Média*. 2ª ed. Rio de Janeiro: Civilização Brasileira, 2010. p.78. Adaptado)

Esse comentário do historiador Jacques Le Goff revela que

- (A) o relógio mecânico foi inventado como um instrumento necessário à vida no campo.
- (B) a concepção monástica do trabalho constrói, pela primeira vez, uma maneira social de se lidar com o tempo.
- (C) a ideia de trabalho na Antiguidade aproxima-se da ideia de penitência.
- (D) a natureza do tempo é alguma coisa que se transforma historicamente.
- (E) o relógio mecânico é uma invenção dos séculos VI e VII.

**QUESTÃO 30**

Leia o texto a seguir.

“A teoria política grega pode ser considerada uma abstração. A teoria política dos gregos era, basicamente, a reflexão a propósito da natureza da polis, dirigida como empreendimento intelectual autoconsciente, diverso – e em nível mais geral – do debate sobre matérias políticas específicas. A teoria política era, portanto, uma atividade secundária, a respeito do nível em que era tratado seu assunto.”

(M. I. Finley, *O legado da Grécia: uma nova avaliação*. Brasília: Editora Universidade de Brasília, 1998. p.49. Adaptado)

A partir do excerto sobre a teoria política grega, pode-se afirmar que

- (A) a teoria política grega era fortemente influenciada pelos romanos.
- (B) o pensamento político versava sobre o funcionamento político das cidades.
- (C) a reflexão sobre a vida na polis inexistia para os gregos.
- (D) a teoria política grega não faz sentido para a posteridade.
- (E) a vida política entre os gregos era tratada como uma atividade secundária.

**QUESTÃO 31**

Leia o texto a seguir.

“Duas gerações após o êxito final de Esparta, a derrota de Atenas na Guerra do Peloponeso, Esparta estava reduzida a uma cidade-Estado relativamente secundária. Os recursos territoriais e demográficos eram excessivamente escassos. Roma foi singular de um modo diferente porque era um implacável Estado de conquista desde o começo de sua história documentada. A combinação de, por um lado, aquisição territorial e contínua fixação de camponeses (cidadãos) nas terras confiscadas com, por outro lado, retenção de uma estrutura de cidade-estado e uma certa medida de participação popular no governo proporcionou um cunho peculiarmente romano a todos os aspectos de sua história, sociedade e política.”

(M. I. Finley. *A política no mundo antigo*. Rio de Janeiro: Zahar, 1983. p. 80. Adaptado)

De acordo com o excerto,

- (A) Atenas e Esparta eram cidades-Estados que compartilhavam língua, costumes e valores.
- (B) Roma foi vencida por Esparta na Guerra do Peloponeso.
- (C) Roma combinava a força da conquista a mecanismos de persuasão, que favoreciam a permanência dos povos conquistados no Império Romano.
- (D) Esparta, como Roma, foi um poderoso Estado de conquista após sua vitória na Guerra do Peloponeso.
- (E) Os romanos deram continuidade à política grega em todos os seus aspectos.

**QUESTÃO 32**

Leia o texto a seguir.

“Vários autores escreveram sobre a temática, no sentido de interrogar a ideia de América e a de América Latina. Tal temática pode ser pensada sob duas perspectivas: a da modernidade eurocêntrica e a da colonialidade. Na primeira, o quarto continente é interpretado como expansão do continente europeu; sua existência só se tornou possível com a chegada dos europeus, com o ‘descobrimto’. Desse modo, povos como os kuhikugo, tuxanas, aruaques, tupis, guaranis, os habitantes dos impérios Inca, Asteca e Maia e tantos outros grupamentos humanos que habitavam essas terras, incluindo os povos africanos transportados, foram tomados como povos sem história. Já a perspectiva da colonialidade denuncia o colonialismo e permite interrogar sobre o apagamento da existência de outras dinâmicas de sociedade para dar lugar à imposição do modelo eurocêntrico, o que, conseqüentemente, fundamentou a produção dos argumentos de hierarquia racial e inferioridade dos povos colonizados.”

(Cynthia Greive Veiga. *Subalternidade e opressão sociorracial*. São Paulo: Unesp, 2022. p.18. Adaptado)

Considerando as ideias expostas no texto, é correto afirmar que

- (A) os povos indígenas das Américas lutavam uns contra os outros, o que causou um apagamento de sua existência.
- (B) os Incas, Astecas e Maias estavam espalhados por todo continente americano, incluindo o Brasil.
- (C) os povos da América só devem ser considerados historicamente a partir da descoberta do continente pelos europeus.
- (D) o Brasil, ao contrário dos demais povos da América Latina, não contou com visões de mundo que possam ser identificadas como racistas.
- (E) a perspectiva de América como continuidade da Europa é uma construção narrativa, que traduz o intuito do colonialismo europeu.

**QUESTÃO 33**

Leia o texto a seguir.

“O Concílio de Trento, convocado pelo papa Paulo III, reunido pela primeira vez em 1545, não tinha a intenção de chegar à reconciliação com os protestantes. O principal objetivo do Concílio era fortalecer o catolicismo em áreas onde o protestantismo ainda não se estabelecera com firmeza, como a Itália. Seu propósito doutrinal era óbvio: esclarecer os ensinamentos da Igreja sobre a justificação, e manifestar-se sobre outros assuntos em que os protestantes haviam se afastado da ortodoxia católica. Com efeito, a pauta dos debates limitava-se às crenças postas em dúvida pelos protestantes.”

(N. S. Davidson, *A Contra-Reforma*. São Paulo: Martins Fontes, 1991. p.10. Adaptado)

De acordo com o excerto, a chamada Contrarreforma foi um movimento que

- (A) procurou fortalecer o cristianismo tradicional católico, fortalecendo os aspectos considerados centrais da sua doutrina.
- (B) procurou fundamentalmente afastar-se da ortodoxia católica.
- (C) não se preocupava com o protestantismo, dado que este não se estabelecera em muitas áreas, como, por exemplo, a Itália.
- (D) teve o Concílio de Trento como seu opositor.
- (E) pretendia uma reconciliação com os protestantes.

**QUESTÃO 34**

Para responder à questão, considere o texto a seguir.

“Na sociedade feudal, o homem não ‘desempenhava um papel’; era aquilo para que nascera. A divisão capitalista do trabalho e a abertura da hierarquia social tornaram possível, no entanto, que uma mesma pessoa ocupasse diferentes degraus da escada social; podia ser ativo em ramos completamente diferentes da divisão do trabalho, ser barbeiro num dia e escritor no dia seguinte e condottiere no terceiro, adotando formas de comportamento diferentes umas a seguir às outras e continuando, apesar disso, a ser o mesmo homem. Dado que cada lugar particular na estrutura social e cada ocupação particular produzia diferentes comportamentos e um conjunto diferente de direitos e obrigações, um mesmo homem podia identificar-se com diferentes comportamentos, diferentes conjuntos de direitos e obrigações e diferentes normas concretas, continuando, no entanto, a ser ‘ele’ e não ‘eles’. Como é óbvio, não foi apenas a extensão da divisão social do trabalho que provocou o aparecimento destes comportamentos em função do papel social. Para tal, o capitalismo nascente foi obrigado a dissolver todas as comunidades, de tal modo que o homem só pudesse afirmar-se com a mediação da posição por ele ocupada na divisão social do trabalho, de tal modo que o estatuto econômico (e não a humanidade como comunidade) pudesse tornar-se a norma universal.”

(Agnes Heller. *O homem do Renascimento*. Lisboa: Presença, 1982.p.170. Adaptado)

De acordo com a perspectiva de Agnes Heller manifestada no excerto,

- (A) cada pessoa na Idade Moderna teria o rol de comportamentos, de atitudes e de valores que escolhesse enquanto indivíduo.
- (B) o capitalismo nascente fortaleceu os elos comunitários.
- (C) não há relação entre o Renascimento e a divisão social do trabalho.
- (D) o homem do Renascimento pode ser compreendido a partir das mudanças econômicas e sociais daquela época.
- (E) não há nenhuma dimensão econômica que se coloque como obstáculo às estratégias de ascensão social.

**QUESTÃO 35**

A filosofia nascente rejeitava as interpretações míticas que, baseadas no sobrenatural, aceitavam a interferência de agentes divinos nos fenômenos da natureza. Ao buscar a racionalidade do universo, os filósofos dessacralizam a natureza, isto é, retiram dela a dimensão do sagrado. A filosofia surge, então, como um pensamento reflexivo que busca a definição rigorosa dos conceitos, a coerência interna do discurso, a fim de possibilitar o debate e a discussão.

(Maria Lúcia de Arruda Aranha. *Filosofia da Educação*, 2003)

Analisando o excerto, dessacralizar a natureza significa

- (A) implementar a razão como explicação da natureza, sendo o mito a segurança para o avanço do pensamento filosófico.
- (B) implantar um novo método de interpretação da natureza, com forte presença das crenças mitológicas.
- (C) desmistificar o mundo com a presença da razão, fortalecendo os agentes divinos na explicação dos fenômenos.
- (D) superar a explicação mitológica da natureza, reforçando a presença do sobrenatural na interpretação dos fenômenos.
- (E) afastar os deuses da natureza, superando a explicação mitológica para os fenômenos da natureza.

**QUESTÃO 36**

O senso comum é fragmentário, difuso e, num primeiro momento, não questionado, pois é um conhecimento ametódico e assistemático. [...] Embora rigoroso e eficaz, o conhecimento científico é apenas uma das formas de conhecimento da realidade e, como tal, reduz a nossa experiência do mundo, que também se constitui de intuições, imaginação, crenças, emoções e afetividade.

(Maria Lúcia de Arruda Aranha. *Filosofia da Educação*, 2003)

A comparação entre o saber do senso comum e o conhecimento científico revela que

- (A) o senso comum é uma intuição, enquanto a ciência é imaginativa e repleta de crenças.
- (B) o senso comum é um saber passado de geração a geração, sendo a ciência um saber comprovado.
- (C) o senso comum é um saber justificado racionalmente, enquanto o conhecimento científico é intuitivo.
- (D) o senso comum é fragmentário, enquanto a ciência é assistemática.
- (E) o senso comum é um saber comprovado, sendo a ciência um saber metódico e sistemático.

**QUESTÃO 37**

[...] durante o tempo em que os homens vivem sem um poder comum capaz de os manter a todos em respeito, eles se encontram naquela condição a que se chama guerra; e uma guerra que é de todos os homens contra todos os homens.

(Thomas Hobbes. *Leviatã*, 1983)

O texto revela a condição do ser humano dentro do estado de natureza proposto por Hobbes. Segundo esse autor, essa condição revela

- (A) que os indivíduos nascem bons, mas a ambição os corrompe.
- (B) a garantia da paz e a harmonia entre os seres humanos a partir da guerra de uns contra os outros.
- (C) a fragilidade dos indivíduos sem a figura de um Estado que garanta a paz.
- (D) a fragilidade da sociedade civil em vista do acordo entre os indivíduos.
- (E) a subordinação de uns aos outros em harmonia garantido a paz.



### QUESTÃO 38

A questão é que a bioética desenvolve-se como um novo campo disciplinar, e é justamente impulsionada, pelo menos na perspectiva de Beauchamp e Childress, pela consideração de que a Ética tradicional, estando assentada em princípios muito abstratos, e por isso de difícil operacionalização, não poderia servir para fazer frente aos desafios de nossa sociedade científica-tecnológica. Impõe-se agora, esta a palavra de ordem, uma “ética aplicada”. Parece, de fato, que os teóricos da bioética já não acreditam que a Ética filosófica clássica possa servir para orientar um comportamento moral na “civilização tecnológica”. Eis uma primeira dificuldade a ser enfrentada.

(Solange Dejeannel. *Os fundamentos da bioética e a teoria principialista*. Thaumazein, 2011)

Acerca da comparação entre a bioética e a ética tradicional, pode-se afirmar que

- (A) a ética tradicional é desafiada por questões atuais que envolvem a vida, sendo necessário adaptar princípios que embasam decisões sobre o comportamento moral.
- (B) a ética tradicional, fundamentada em seu saber abstrato, serve de base para a ampliação da bioética e sua formulação para novas aplicações no campo do comportamento moral.
- (C) a bioética é um campo seguro do saber humano, caracterizada com fundamentos da ética tradicional, das principais correntes filosóficas, com regras claras que permitem tomadas de decisões.
- (D) a ética tradicional está preparada para enfrentar as inovações no campo científico e tecnológico frente aos avanços da bioética e sua orientação voltada ao comportamento moral.
- (E) a bioética é um campo abstrato e de difícil compreensão, sendo necessário uma ética aplicada com base nos fundamentos da ética tradicional, que pode garantir os avanços técnico-científicos.

### QUESTÃO 39

Leia a tira.



(Mariana Lima. *O Mundo de Tayó*. Disponível em <https://observatorio3setor.org.br/noticias/>. Acesso em 04.08.2023)

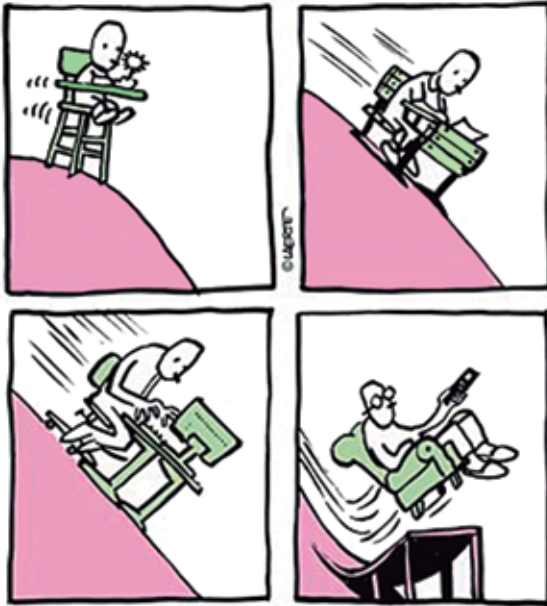
Considerando a reflexão sobre a relação entre arte e cultura, a tirinha

- (A) critica a capacidade da população negra em criar e recriar elementos culturais.
- (B) evidencia uma visão preconceituosa sobre a cultura e a população afrodescendente.
- (C) veicula uma mensagem de desesperança, ao opor a cultura ancestral e a jovem atual.
- (D) expressa convicções religiosas preconceituosas ao retratar a cultura e a população negra.
- (E) relata a valorização e autoestima da população negra a partir da sua ancestralidade.



QUESTÃO 40

Leia a tira.



(Manual do Minotauro In: <https://laerte.art.br/>. Acesso em 10.08.2023)

Ao representar o crescimento de uma pessoa do início do século XXI, a tira explicita

- (A) uma atitude socialmente engajada, que busca confrontar os processos de educação e as fases da vida.
- (B) um painel composto de imagens fragmentárias, que inclui menções ao progresso tecnológico, cultura de massa e a novos comportamentos sociais.
- (C) um conjunto coeso de práticas de consumo, que alude ao acelerado desenvolvimento econômico do país.
- (D) uma crítica à alienação da juventude, que despreza a formação educacional e a progresso tecnológico.
- (E) uma análise crítica dos limites da modernização tecnológica, que havia sido interrompida após o salto ocorrido do século XX para o século XXI.

QUESTÃO 41

Leia o texto para responder à questão.

*POR QUE O MUNDO TEME OS REFUGIADOS*

Estas pessoas que estão vindo agora são refugiados que não são famintos, sem pão ou água. São pessoas que, ontem, tinham orgulho de seus lares, de suas posições na sociedade, que, frequentemente, tinham um alto grau de educação e assim por diante. Mas, agora eles são refugiados. E eles vêm para cá. Quem eles encontram aqui? O precariado. O precariado vive na ansiedade. No medo. Nós temos pesadelos. Tenho uma ótima posição social e quero mantê-la. “Precariado” vem da palavra francesa pré-carité que, em livre tradução, significa andar em areias movediças. Agora, surgem estas pessoas da Síria e da Líbia. Elas trazem esta ameaça de países distantes para nossas casas. De repente, eles aparecem ao nosso lado. Não conseguimos omitir suas presenças. Os refugiados simbolizam, personificam nossos medos. Ontem, eram pessoas poderosas em seus países. Felizes. Como nós somos aqui, hoje. Mas, veja o que aconteceu hoje. Eles perderam suas casas, perderam seus trabalhos. O choque está apenas começando. Não existem atalhos para o problema. Não existem soluções rápidas. Então, precisamos nos preparar para um tempo muito difícil que está chegando. Esta onda de imigração que aconteceu ano passado não foi a última. Há mais e mais pessoas esperando. Precisamos aceitar que esta é a situação. Vamos nos unir e encontrar uma solução.

(Zygmunt Bauman. *Fronteiras*, maio de 2018. Disponível em <https://www.fronteiras.com/>. Acesso em 14.05.2020. Adaptado)

No que diz respeito à questão dos refugiados na atualidade, assinale a alternativa correta.

- (A) O fator mais influente nos fluxos migratórios é o econômico, ao forçar o deslocamento de pessoas à procura de trabalho e de boas condições de vida.
- (B) Os fluxos migratórios revelam o desenvolvimento econômico dos países ocasionado pelo aumento de intercâmbio profissional entre nações.
- (C) Os fluxos migratórios atualmente não são tratados como um problema, na verdade permitem combater o racismo estrutural.
- (D) É uma política de Estado que possibilita às famílias de vários países buscar oportunidades de trabalho segundo suas preferências.
- (E) Os fluxos migratórios são motivados por escolhas pessoais dos indivíduos, em busca de novas experiências de vida e aventuras.



01

**QUESTÃO 42**

Leia o texto para responder à questão.

*Globalização e estados nacionais*

A insistência no uso de globalização traduz a intenção de apresentar a fase atual da economia mundial como aquela em que o mundo se apresenta sem fronteiras e as grandes empresas sem nacionalidades. Dessa forma, a globalização seria o estado “natural” da economia mundial quando as forças do mercado se encontram liberadas finalmente de seus entraves. Dada essa realidade, a única alternativa que restaria aos países que quisessem se integrar na “nova ordem” seria levar até as suas últimas consequências a liberalização e a desregulamentação, condição necessária para garantir competitividade. Para os trabalhadores tal inevitabilidade significa destruir os sistemas de proteção social e todas as formas que regulamentam o emprego e o salário. Afinal, no que consiste a globalização, ou, como dizem os franceses, com o rigor que lhes é próprio, a mundialização? Trata-se de um dado estágio de desenvolvimento do capitalismo, que se caracteriza por um aprofundamento da concentração do capital e de uma nova forma de organização das empresas, pela financeirização e pela fragmentação.

(Rosa Maria Marques. *Globalização e Estados nacionais*. Crítica Marxista, São Paulo, Brasiliense, v.1, n.3, 1996, p.136-139. Disponível em <https://www.ifch.unicamp.br/>. Acesso em 11.08.2023. Adaptado)

De acordo com o texto, é correto afirmar que

- (A) inexistente relação direta entre globalização e Estados Nacionais, pois estes últimos se preservam por meio de mecanismos de defesa originários e totalitários.
- (B) em virtude da presença dos Estados Nacionais, a tendência de homogeneização própria à globalização deve ser relativizada.
- (C) os Estados Nacionais possuem total autonomia quanto à globalização, por isso não sofrem reflexos deste processo.
- (D) apesar da resistência dos Estados Nacionais, a globalização resulta em homogeneização severa em todos os países que atinge.
- (E) a globalização é um processo que atinge e subverte todos os Estados Nacionais, que tendem ao desaparecimento com construção política moderna.

### Instruções

1. Utilizar caneta com tinta azul ou preta.
2. Preencher as respostas conforme o modelo:
3. Assinalar apenas uma alternativa para cada questão.  
Mais de uma marcação anulará a resposta.
4. Não será permitido substituir esta folha de respostas.
5. Esta folha de respostas deverá ser devolvida, obrigatoriamente, ao aplicador.
6. Qualquer dúvida, informar-se com o aplicador.

RESERVADO PARA CÓDIGO DE BARRAS

CADERNO

NOME DO ALUNO		
R.A.		
CÓDIGO / NOME DA D.E.		
CÓDIGO / MUNICÍPIO		
CÓDIGO / NOME DA ESCOLA		
ANO	TURMA	TURNO
SALA VUNESP	SEQUÊNCIA	DATA DA PROVA
PROVA		

QUESTÃO	RESPOSTAS
01	<input type="checkbox"/> A <input type="checkbox"/> B <input type="checkbox"/> C <input type="checkbox"/> D <input type="checkbox"/> E
02	<input type="checkbox"/> A <input type="checkbox"/> B <input type="checkbox"/> C <input type="checkbox"/> D <input type="checkbox"/> E
03	<input type="checkbox"/> A <input type="checkbox"/> B <input type="checkbox"/> C <input type="checkbox"/> D <input type="checkbox"/> E
04	<input type="checkbox"/> A <input type="checkbox"/> B <input type="checkbox"/> C <input type="checkbox"/> D <input type="checkbox"/> E
05	<input type="checkbox"/> A <input type="checkbox"/> B <input type="checkbox"/> C <input type="checkbox"/> D <input type="checkbox"/> E
06	<input type="checkbox"/> A <input type="checkbox"/> B <input type="checkbox"/> C <input type="checkbox"/> D <input type="checkbox"/> E
07	<input type="checkbox"/> A <input type="checkbox"/> B <input type="checkbox"/> C <input type="checkbox"/> D <input type="checkbox"/> E

QUESTÃO	RESPOSTAS
15	<input type="checkbox"/> A <input type="checkbox"/> B <input type="checkbox"/> C <input type="checkbox"/> D <input type="checkbox"/> E
16	<input type="checkbox"/> A <input type="checkbox"/> B <input type="checkbox"/> C <input type="checkbox"/> D <input type="checkbox"/> E
17	<input type="checkbox"/> A <input type="checkbox"/> B <input type="checkbox"/> C <input type="checkbox"/> D <input type="checkbox"/> E
18	<input type="checkbox"/> A <input type="checkbox"/> B <input type="checkbox"/> C <input type="checkbox"/> D <input type="checkbox"/> E
19	<input type="checkbox"/> A <input type="checkbox"/> B <input type="checkbox"/> C <input type="checkbox"/> D <input type="checkbox"/> E
20	<input type="checkbox"/> A <input type="checkbox"/> B <input type="checkbox"/> C <input type="checkbox"/> D <input type="checkbox"/> E
21	<input type="checkbox"/> A <input type="checkbox"/> B <input type="checkbox"/> C <input type="checkbox"/> D <input type="checkbox"/> E

QUESTÃO	RESPOSTAS
29	<input type="checkbox"/> A <input type="checkbox"/> B <input type="checkbox"/> C <input type="checkbox"/> D <input type="checkbox"/> E
30	<input type="checkbox"/> A <input type="checkbox"/> B <input type="checkbox"/> C <input type="checkbox"/> D <input type="checkbox"/> E
31	<input type="checkbox"/> A <input type="checkbox"/> B <input type="checkbox"/> C <input type="checkbox"/> D <input type="checkbox"/> E
32	<input type="checkbox"/> A <input type="checkbox"/> B <input type="checkbox"/> C <input type="checkbox"/> D <input type="checkbox"/> E
33	<input type="checkbox"/> A <input type="checkbox"/> B <input type="checkbox"/> C <input type="checkbox"/> D <input type="checkbox"/> E
34	<input type="checkbox"/> A <input type="checkbox"/> B <input type="checkbox"/> C <input type="checkbox"/> D <input type="checkbox"/> E
35	<input type="checkbox"/> A <input type="checkbox"/> B <input type="checkbox"/> C <input type="checkbox"/> D <input type="checkbox"/> E

QUESTÃO	RESPOSTAS
08	<input type="checkbox"/> A <input type="checkbox"/> B <input type="checkbox"/> C <input type="checkbox"/> D <input type="checkbox"/> E
09	<input type="checkbox"/> A <input type="checkbox"/> B <input type="checkbox"/> C <input type="checkbox"/> D <input type="checkbox"/> E
10	<input type="checkbox"/> A <input type="checkbox"/> B <input type="checkbox"/> C <input type="checkbox"/> D <input type="checkbox"/> E
11	<input type="checkbox"/> A <input type="checkbox"/> B <input type="checkbox"/> C <input type="checkbox"/> D <input type="checkbox"/> E
12	<input type="checkbox"/> A <input type="checkbox"/> B <input type="checkbox"/> C <input type="checkbox"/> D <input type="checkbox"/> E
13	<input type="checkbox"/> A <input type="checkbox"/> B <input type="checkbox"/> C <input type="checkbox"/> D <input type="checkbox"/> E
14	<input type="checkbox"/> A <input type="checkbox"/> B <input type="checkbox"/> C <input type="checkbox"/> D <input type="checkbox"/> E

QUESTÃO	RESPOSTAS
22	<input type="checkbox"/> A <input type="checkbox"/> B <input type="checkbox"/> C <input type="checkbox"/> D <input type="checkbox"/> E
23	<input type="checkbox"/> A <input type="checkbox"/> B <input type="checkbox"/> C <input type="checkbox"/> D <input type="checkbox"/> E
24	<input type="checkbox"/> A <input type="checkbox"/> B <input type="checkbox"/> C <input type="checkbox"/> D <input type="checkbox"/> E
25	<input type="checkbox"/> A <input type="checkbox"/> B <input type="checkbox"/> C <input type="checkbox"/> D <input type="checkbox"/> E
26	<input type="checkbox"/> A <input type="checkbox"/> B <input type="checkbox"/> C <input type="checkbox"/> D <input type="checkbox"/> E
27	<input type="checkbox"/> A <input type="checkbox"/> B <input type="checkbox"/> C <input type="checkbox"/> D <input type="checkbox"/> E
28	<input type="checkbox"/> A <input type="checkbox"/> B <input type="checkbox"/> C <input type="checkbox"/> D <input type="checkbox"/> E

QUESTÃO	RESPOSTAS
36	<input type="checkbox"/> A <input type="checkbox"/> B <input type="checkbox"/> C <input type="checkbox"/> D <input type="checkbox"/> E
37	<input type="checkbox"/> A <input type="checkbox"/> B <input type="checkbox"/> C <input type="checkbox"/> D <input type="checkbox"/> E
38	<input type="checkbox"/> A <input type="checkbox"/> B <input type="checkbox"/> C <input type="checkbox"/> D <input type="checkbox"/> E
39	<input type="checkbox"/> A <input type="checkbox"/> B <input type="checkbox"/> C <input type="checkbox"/> D <input type="checkbox"/> E
40	<input type="checkbox"/> A <input type="checkbox"/> B <input type="checkbox"/> C <input type="checkbox"/> D <input type="checkbox"/> E
41	<input type="checkbox"/> A <input type="checkbox"/> B <input type="checkbox"/> C <input type="checkbox"/> D <input type="checkbox"/> E
42	<input type="checkbox"/> A <input type="checkbox"/> B <input type="checkbox"/> C <input type="checkbox"/> D <input type="checkbox"/> E

