

3ª Série do Ensino Médio

Matemática, Ciências Humanas e Redação

**3ª Série
Ensino Médio**



SARESP 2023



01

QUESTÃO 01

O preço da saca de feijão nos meses de julho, agosto, setembro e outubro foi de 200 reais, 220 reais, 270 reais e 250 reais, respectivamente. Qual foi o preço médio da saca de feijão nos meses de julho a outubro?

- (A) 245 reais.
- (B) 230 reais.
- (C) 240 reais.
- (D) 225 reais.
- (E) 235 reais.

QUESTÃO 02

Ana recebeu uma carta e quer guardá-la em uma caixinha que tem 7 cm de largura, 7 cm de comprimento e 2 cm de altura. Ela irá dobrar a carta sempre ao meio até conseguir um tamanho que caiba na caixinha.

Sabendo que a carta é uma folha de papel quadrada de lado 24 cm e espessura 1 mm, qual é a quantidade mínima de dobras que Ana deve fazer para conseguir colocar a carta na caixinha?

- (A) 6.
- (B) 4.
- (C) 2.
- (D) 3.
- (E) 5.

QUESTÃO 03

O balancete do total de vendas de uma loja, em um determinado mês, está apresentado na tabela a seguir:

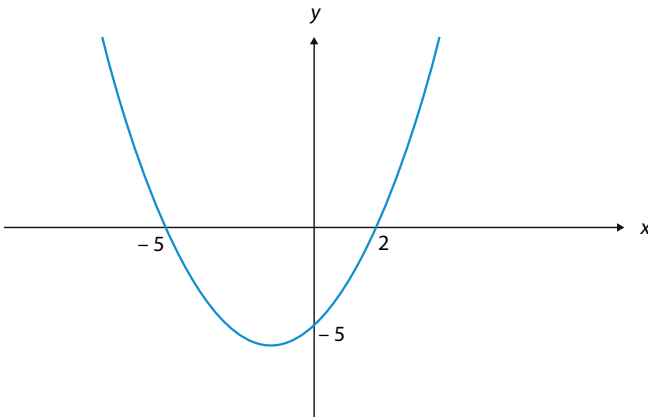
	blusa	calça	vestido
Valor unitário	R\$ 45,00	R\$ 80,00	R\$ 60,00
Quantidade vendida	100	50	60

De acordo com os dados, ao analisar a quantidade de produtos vendidos e o valor total arrecadado com a venda de cada produto, pode-se afirmar que

- (A) o valor total arrecadado com a venda de todos os itens foi de R\$12.000,00.
- (B) o valor obtido com a venda de vestidos foi maior que o valor obtido com a venda de blusas.
- (C) o valor obtido com a venda das blusas representou menos da metade do total arrecadado.
- (D) a quantidade total de itens vendidos foi de 185.
- (E) o item que mais contribuiu para o valor total das vendas foi a calça.

QUESTÃO 04

Considere o gráfico a seguir, que representa a parábola $y = ax^2 + bx + c$.



Qual é o valor de $a + b + c$?

- (A) 2.
- (B) 5.
- (C) -3.
- (D) -8.
- (E) -10.

QUESTÃO 05

Considere a sequência $a_1, a_2, \dots, a_n, \dots$ dada por:

$$a_1 = 1,$$

$$a_2 = 2,$$

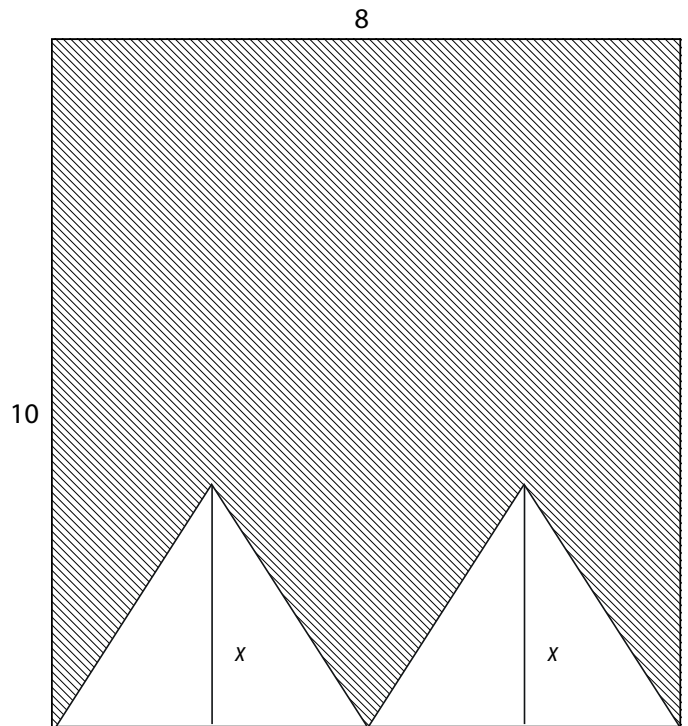
Se $n \geq 3$, $a_n =$ resto da divisão de n por 3.

Sabendo que a soma dos k primeiros termos da sequência é igual a 31, qual é o valor de k ?

- (A) 12.
- (B) 42.
- (C) 53.
- (D) 31.
- (E) 21.

QUESTÃO 06

A figura a seguir apresenta um retângulo de dimensões $8 \text{ cm} \times 10 \text{ cm}$ e dois triângulos iguais cuja altura mede $x \text{ cm}$.



Sabendo que a área da região hachurada é 64 cm^2 , pode-se concluir que o valor de x , em cm , é igual a

- (A) 4.
- (B) 5.
- (C) 3.
- (D) 6.
- (E) 7.

QUESTÃO 07

“A Amazônia surge como solução para o enfrentamento de crises que vão desde a mudança climática, desmatamento e poluição até a perda de ecossistemas. Com 75% da população vivendo em áreas urbanas na região, a missão de garantir um desenvolvimento com sustentabilidade se torna cada vez maior e surge a necessidade de promover ações estruturantes para uma transição econômica justa, considerando os efeitos da mudança do clima e a busca por soluções e estratégias para fortalecer a socioeconomia e as populações locais.”

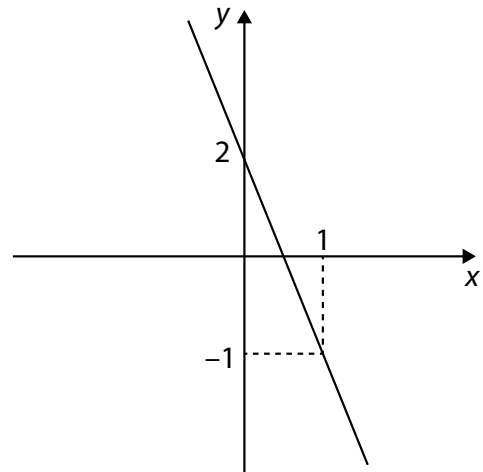
(<https://www.unep.org>. Acesso em: 28.09.2023. Adaptado)

Considerando que a população da Amazônia é formada por 28 milhões de habitantes, é correto afirmar que, segundo a reportagem, a quantidade de habitantes desta região que vive em área urbana é de

- (A) 13 milhões.
- (B) 21 milhões.
- (C) 7 milhões.
- (D) 19 milhões.
- (E) 24 milhões.

QUESTÃO 08

A figura a seguir representa o gráfico de uma reta.

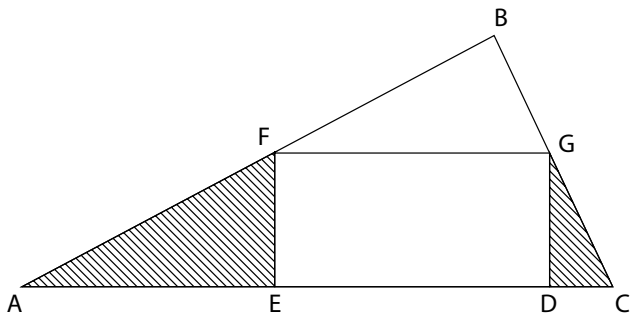


A partir dos dados, pode-se afirmar que o valor da inclinação da reta é igual a

- (A) -1 .
- (B) -2 .
- (C) 2 .
- (D) -3 .
- (E) 3 .

QUESTÃO 09

Na figura, o triângulo ABC é retângulo, com ângulo reto no vértice B, possuindo área igual a 24 cm^2 , e o quadrilátero DEFG é um retângulo de área igual a 12 cm^2 .

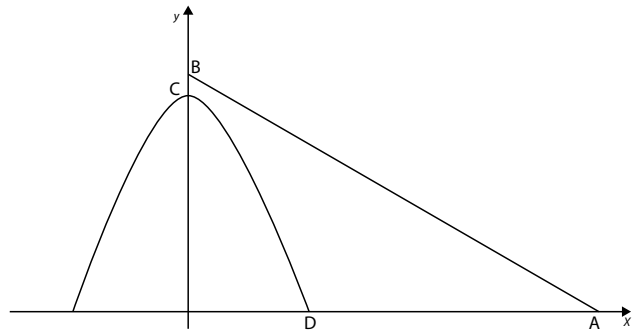


Sabendo que $AF = FB = x + 1$ e $BG = GC = x$, a área hachurada é igual a

- (A) 3 cm^2 .
- (B) 4 cm^2 .
- (C) 5 cm^2 .
- (D) 2 cm^2 .
- (E) 6 cm^2 .

QUESTÃO 10

Será construído um teleférico para ligar uma praça ao topo de um morro. No esquema a seguir, a praça é representada pelo ponto A e o topo do morro pelo ponto C. O ponto B está situado a 10 metros de distância de C. O ponto D representa o pé do morro e está situado a uma distância de 920 metros de A. O cabo do teleférico é o segmento de reta que liga os pontos A e B. O perfil do morro é descrito pela parábola $y = -\frac{x^2}{160} + 490$.

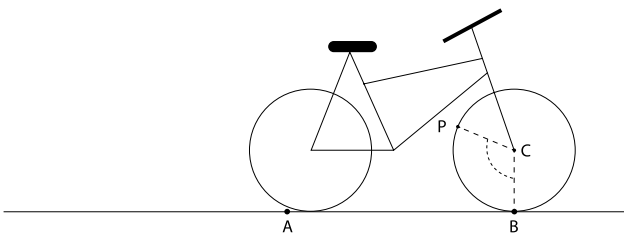
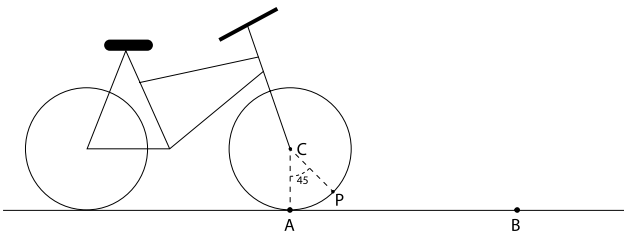


Qual o comprimento do cabo do teleférico?

- (A) 1 200 m.
- (B) 1 300 m.
- (C) 1 100 m.
- (D) 1 000 m.
- (E) 1 400 m.

QUESTÃO 11

As figuras representam uma mesma bicicleta com rodas circulares de raio de 24 cm que se desloca sobre uma reta tangente às rodas.



O ponto C representa o centro da roda e P um ponto fixo pertence a roda. Os pontos A e B pertencem a reta e a distância entre eles é de 22π cm. Conforme a bicicleta anda, a roda dianteira toca o ponto A e depois o ponto B.

Sabendo que, ao passar pelo ponto A, o ângulo \widehat{ACP} é igual a 45° , qual será o ângulo \widehat{BCP} quando a roda dianteira passar pelo ponto B?

- (A) 150°
- (B) 165°
- (C) 120°
- (D) 135°
- (E) 90°

QUESTÃO 12

Uma sala de 20 alunos realizou uma prova de Matemática. A nota média da turma foi 6. Sabe-se que a média das cinco piores notas foi 3. Qual foi a média das notas do restante da turma?

- (A) 6.
- (B) 7.
- (C) 4.
- (D) 5.
- (E) 8.

QUESTÃO 13

Um time de vôlei amador conta com 10 jogadores, sendo que todos se dispõem a jogar em qualquer posição. O time que inicia a partida é composto por 6 jogadores.

Tendo todos à disposição, de quantas maneiras distintas o técnico desse time pode escolher os jogadores para montar o time que iniciará uma partida?

- (A) 60.
- (B) 72.
- (C) 420.
- (D) 720.
- (E) 210.

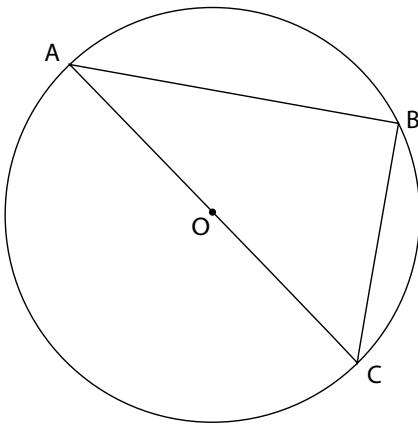
QUESTÃO 14

Para quais valores de x e y vale que $18^x \cdot 24^y = 6^{10}$?

- (A) $x = 4, y = 2$.
- (B) $x = 2, y = 4$.
- (C) $x = 3, y = 6$.
- (D) $x = 2, y = 3$.
- (E) $x = 4, y = 3$.

QUESTÃO 15

A figura ilustra uma circunferência de raio 5 cm e centro O, com um triângulo ABC inscrito. O comprimento do segmento que liga os pontos A e B é 8 cm.

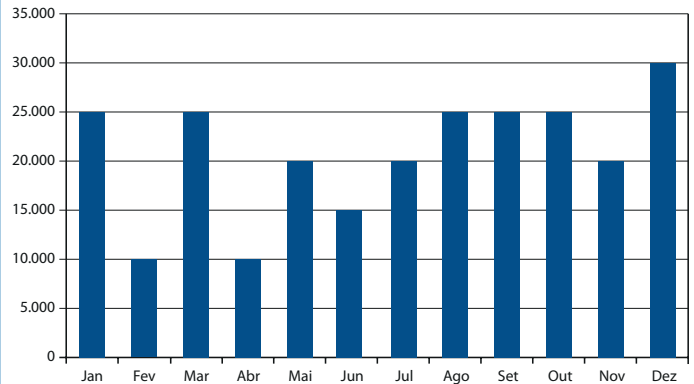


Qual é o valor do comprimento do segmento que liga os pontos B e C?

- (A) 3 cm.
- (B) 5 cm.
- (C) 4 cm.
- (D) 6 cm.
- (E) 7 cm.

QUESTÃO 16

O gráfico a seguir representa o lucro mensal de uma empresa durante o ano de 2022.



O valor da mediana do lucro mensal dessa empresa é

- (A) R\$ 20.000,00.
- (B) R\$ 22.500,00.
- (C) R\$ 15.000,00.
- (D) R\$ 17.500,00.
- (E) R\$ 25.000,00.

QUESTÃO 17

Em qual dos intervalos a seguir é verdade que

$$\cos(2\theta) > \frac{\sqrt{3}}{2}?$$

- (A) $30^\circ \leq \theta < 45^\circ$
- (B) $15^\circ \leq \theta < 30^\circ$
- (C) $45^\circ \leq \theta < 60^\circ$
- (D) $0^\circ \leq \theta < 15^\circ$
- (E) $60^\circ \leq \theta < 90^\circ$

QUESTÃO 18

Um jogo consiste em lançar um dado honesto de 6 faces, numeradas de 1 a 6, por três vezes seguidas. Cada três lançamentos equivalem a uma rodada. O jogador vence o jogo quando conseguir tirar o número 6 duas vezes consecutivas em uma rodada. Qual é a probabilidade de o jogador vencer o jogo na primeira rodada?

- (A) $\frac{13}{216}$
- (B) $\frac{14}{216}$
- (C) $\frac{11}{216}$
- (D) $\frac{12}{216}$
- (E) $\frac{10}{216}$

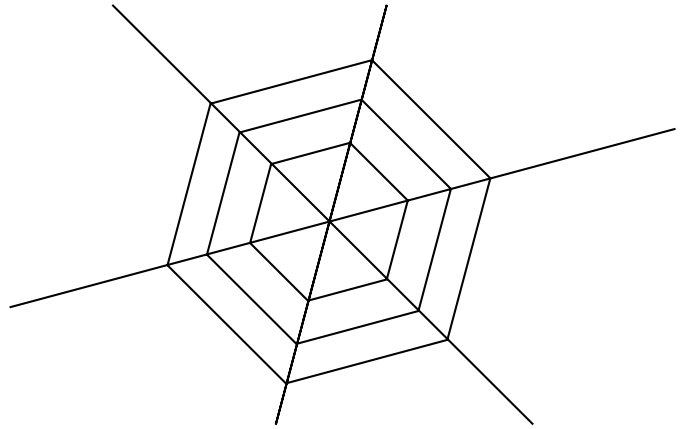
QUESTÃO 19

Um poliedro convexo de 10 vértices é formado por 2 pentágonos e 10 triângulos. Com base na fórmula de Euler, $V - A + F = 2$, em que V é o número de vértices, F o de faces e A o de arestas, qual é a quantidade de arestas desse poliedro?

- (A) 20.
- (B) 22.
- (C) 24.
- (D) 26.
- (E) 28.

QUESTÃO 20

A aranha constrói sua teia fazendo primeiro os raios, em seguida preenche a teia com arestas ligando os raios, chamadas de amarrações. Na figura a seguir, tem-se a representação de uma teia:



Nesta teia, os ângulos entre os raios são iguais e as amarrações que ligam os mesmos dois raios são paralelas. Suponha que as seis primeiras amarrações são construídas a partir de um ponto no raio que está a uma distância de 2 mm do centro da teia e que as amarrações seguintes que ligam os mesmos raios são construídas a partir de pontos no raio que estão separados por 1 mm de distância.

Usando a aproximação $\sqrt{3} = 1,7$, quantas amarrações a aranha deverá fazer para construir uma teia de $2,55 \text{ cm}^2$?

- (A) 60.
- (B) 70.
- (C) 45.
- (D) 84.
- (E) 54.

QUESTÃO 21

Pesquisadores da Universidade de Washington, nos Estados Unidos, alertaram sobre o problema da 'FakeGeo', que pode ser traduzida por 'geografia falsa'. Esse problema consiste na geração de imagens falsas de satélites por Inteligência Artificial, que alteram os elementos físicos e humanos que compõem uma determinada paisagem.

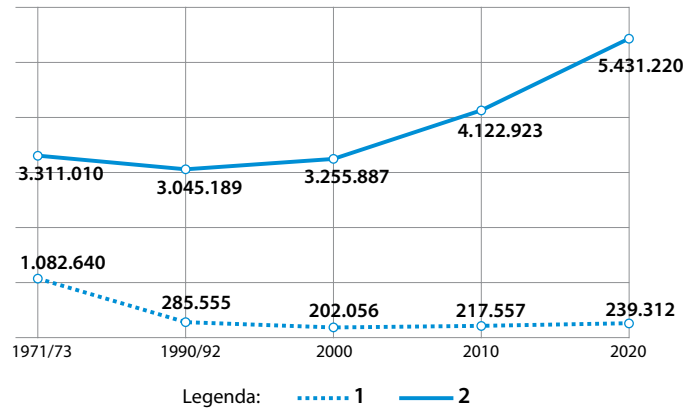
(<https://canaltech.com.br>, Acesso em 07/10/2023. Adaptado)

A preocupação com as 'FakeGeo' se justifica porque

- (A) disseminam a geolocalização dos elementos naturais que são preservados pela ação antrópica.
- (B) impulsionam a criatividade das sociedades para cartografar uma bacia hidrográfica de um país em um outro local.
- (C) propagam dados falsos com modificações das formas do relevo, do curso do rio ou mesmo construções urbanas.
- (D) instrumentalizam a liberdade dos usuários para que possam representar o espaço geográfico, segundo suas próprias opiniões.
- (E) difundem informações imprecisas sobre os elementos da natureza para representar a homogeneidade dos lugares.

QUESTÃO 22

Examine o gráfico que corresponde a evolução da cobertura vegetal do estado de São Paulo, em hectares (ha), no período de 1971 a 2020.



(<https://revistapesquisa.fapesp.br>, Acesso em 08.10.2023. Adaptado)

O exame do gráfico e o que se sabe sobre a ocorrência dos biomas no estado de São Paulo permite afirmar que os números 1 e 2 correspondem, respectivamente,

- (A) às Pradarias e à Mata Atlântica.
- (B) ao Cerrado e à Mata Atlântica.
- (C) ao Cerrado e às Pradarias.
- (D) às Restingas e à Floresta Tropical.
- (E) às Pradarias e à Mata das Araucárias.

QUESTÃO 23

Ainda é cedo para saber o quanto essa tecnologia transformará a vida das pessoas. É certo que ela abre uma fronteira de novas aplicações, prometendo reinventar desde mecanismos de busca on-line a assistentes de voz, como Alexa e Siri, e permitindo que pessoas conversem com computadores e outros dispositivos eletrônicos como se estivessem falando com humanos.

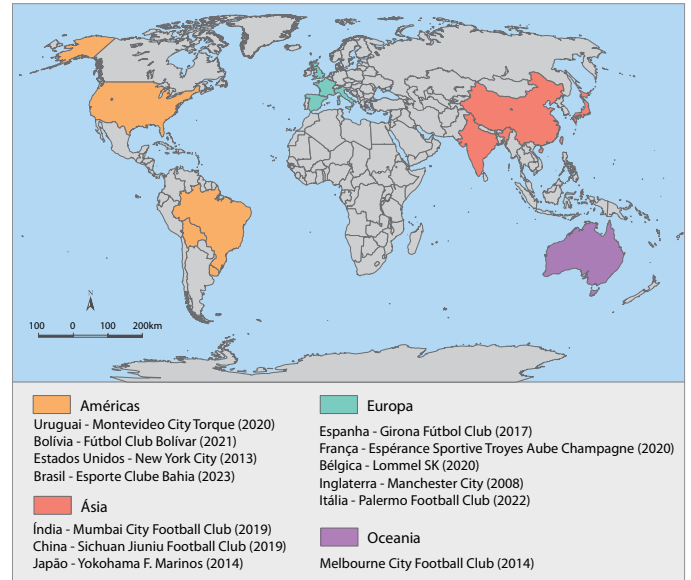
(Rodrigo de Oliveira Andrade. *ChatGPT inaugura uma nova era na interação entre seres humanos e computadores*. Revista Pesquisa FAPESP. 2023)

Considerando o excerto, a condição em que vivemos atualmente é melhor explicada como sendo resultado

- (A) da desorganização espacial, que ocorre desde a Revolução Industrial, que provocou a diminuição dos processos de produção e circulação de mercadorias.
- (B) da garantia da plena igualdade de acesso aos bens e serviços tecnológicos, que culminou com investimentos em pesquisa, ciência e inovação em escala mundial.
- (C) das transformações causadas pela inteligência artificial, que ocorre desde a primeira Revolução Industrial, que provocou a compressão da relação espaço-tempo.
- (D) da transição da sociedade industrial para a sociedade do conhecimento, que ocorre desde a década de 1970, que impactou na evolução do meio técnico científico informacional.
- (E) das mudanças decorrentes no meio técnico, que implicaram na valorização do conhecimento tecnológico e desvalorização do conhecimento científico.

QUESTÃO 24

Analise o mapa que representa os países com clubes de futebol administrados pela empresa *City Football Group*, em 2023.



(Iran Simões Santos et. al. *Futebol, negócio e globalização*. Revista do Departamento de Geografia, 2023. Adaptado)

A análise do mapa e o que se sabe sobre o processo de globalização permitem afirmar que o futebol

- (A) valoriza a produção e a distribuição da riqueza gerada por grupos financeiros nos espaços nacionais, que permitem a participação democrática dos torcedores nas decisões esportivas dos clubes.
- (B) assegura a apropriação igualitária do espaço esportivo mundial ao ser administrado por corporações transnacionais, que passam a atuar na defesa do interesse coletivo e na promoção de políticas públicas nos países onde operam.
- (C) proporciona grandes operações de créditos nos países em desenvolvimento ao atuar no sistema financeiro mundial, que contribuem para valorizar os clubes menores e fortalecer a circulação de atletas dentro do mesmo continente.
- (D) impulsiona o desenvolvimento dos países de industrialização tardia ao incluir grupos financeiros e investidores individuais nas operações das bolsas de valores, que possibilita atrair créditos internacionais aos clubes.
- (E) assume uma nova forma de organização ao ser operado por grupos financeiros e indivíduos, que compram clubes e estabelecem estratégias de gestão centralizadas a partir de uma rede internacional de investimentos.

QUESTÃO 25

Um relatório recente do Painel Intergovernamental da ONU (IPCC), do ano de 2019, gerou muita discussão. Neste relatório, os cientistas do IPCC defenderam estar profundamente confiantes de que

“Diets balanceadas, com alimentos à base de plantas, como grãos, leguminosas, frutas e vegetais, nozes e sementes, e alimentos de origem animal produzidos de forma sustentável e com baixa emissão de gases de efeito estufa, apresentam grandes oportunidades para adaptação e mitigação dos riscos das mudanças climáticas enquanto gera benefícios significativos em termos de saúde humana”.

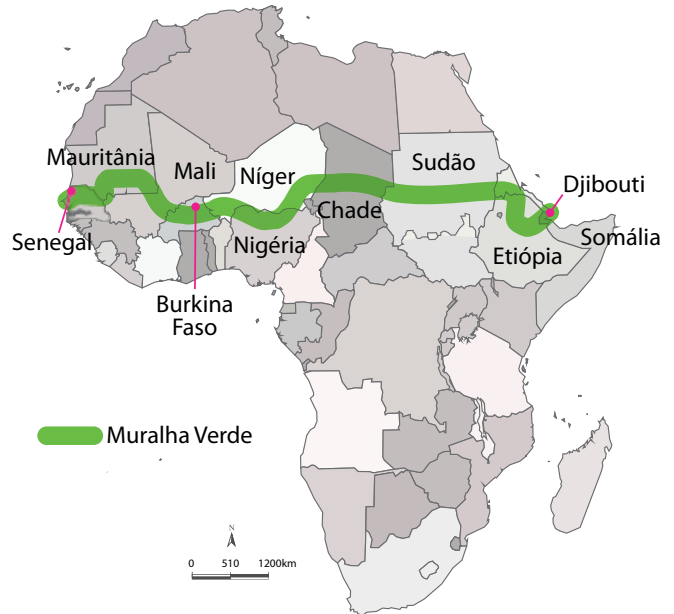
(Tradução livre de trecho do relatório “Climate Change and Land” organizado pelo IPCC, 2020)

Um argumento que corrobora a ideia defendida por estes cientistas é o de que

- (A) a implementação de políticas agrícolas que favorecem o uso de defensivos químicos amplia as práticas de manejo voltadas à biodiversidade de espécies polinizadoras.
- (B) a produção de carne bovina em áreas de pastagens reduz as emissões do gás metano associadas ao processo digestivo dos animais.
- (C) a substituição de sistemas agrícolas monocultores pelo agronegócio amplia a disponibilidade de alimentos dos países subdesenvolvidos e promove a erradicação da fome.
- (D) a adoção dos mecanismos de compostagem e beneficiamento de grãos reduz o desperdício de alimentos de origem agrícola comercializados no mercado nacional.
- (E) o consumo de alimentos produzidos localmente e da estação reduz as emissões de combustíveis fósseis associadas ao transporte e à armazenagem refrigerada.

QUESTÃO 26

Analise o mapa do continente africano.



(www.researchgate.net, Acesso em 08/10/2023. Adaptado)

A implantação da muralha verde no continente africano tem como causa e consequência, respectivamente,

- (A) a restrição do avanço do deserto do Kalahari e a ampliação das áreas úmidas ao agronegócio nas comunidades locais.
- (B) a redução do avanço do deserto do Saara e a geração de empregos no setor secundário das comunidades locais.
- (C) a limitação do avanço do deserto do Saara e ampliação das áreas agricultáveis nas comunidades locais.
- (D) a dilatação do avanço do Sahel e a transformação climática produzida pelo plantio de árvores nas comunidades locais.
- (E) a contenção do avanço do Sahel e a reversão da fertilidade dos solos nas comunidades locais.

QUESTÃO 27

Analise o tuíte publicado pelo Instituto Brasileiro de Geografia e Estatística (IBGE) em 01.10.2023.



Você sabia que o número de pessoas que se dedicavam a cuidados de moradores de 60 anos ou mais cresceu em 2022?



(<https://twitter.com>. Adaptado)

O contexto da dinâmica demográfica do Brasil desse tuíte se relaciona

- (A) à transformação da pirâmide etária, marcada pela redução das taxas de fecundidade e natalidade com a elevação do percentual de pessoas idosas.
- (B) ao engajamento dos jovens na realização de trabalho voluntário, em virtude da estagnação da população economicamente ativa (PEA).
- (C) ao processo de aceleração do crescimento vegetativo e absoluto, representado pelo aumento do envelhecimento da população.
- (D) à demanda do trabalho informal doméstico, em decorrência da elevação da razão de dependência dos jovens e dos idosos.
- (E) à geração da explosão demográfica, em virtude da ampliação do percentual da faixa etária de jovens e o aumento do tempo médio de vida no país.

QUESTÃO 28

Leia o texto para responder à questão.

A grande contribuição da noção de Antiguidade Tardia é ter situado a instalação dos bárbaros no Ocidente menos em termos de fim do mundo romano do que de um rearranjo de forças que conduziu à constituição de um mundo ainda marcado pela influência da românia, mas profundamente original. (...) De fato, a deposição do imperador Rômulo Augusto, em 476, não pôs fim à influência que as tradições romanas exerciam sobre aquela região.

(Marcelo Cândido da Silva. *Entre "Antiguidade Tardia" e "Alta Idade Média"*. Diálogos. DHI/PPH/UEM, v. 12, n. 2/n.3, 2008, p. 58-59. Adaptado)

Considerando o texto, a respeito da Queda de Roma em 476 d.C, é correto afirmar que

- (A) a ruína do Império Romano, ocorrida a partir de 476 d.C, esteve associada à rápida e acentuada decadência do Império Bizantino.
- (B) o Império Romano, ao longo do século V, prosseguiu na conquista de territórios e escravizados, o que gerou ameaças às suas instituições políticas.
- (C) os povos bárbaros, por se encontrarem em um estágio de civilização primitivo, não tiveram papel relevante nesse processo.
- (D) o período medieval foi marcado por trocas culturais entre a cultura romana e a dos chamados povos bárbaros.
- (E) as migrações e invasões de povos bárbaros resultaram em um processo de trocas culturais que enfraqueceu e fez desaparecer a cultura romana.

QUESTÃO 29

Leia o texto para responder à questão.

Uma certa imagem da migração, vista como um movimento desordenado, “irracional”, feito às pressas, não corresponde à experiência de grande parte dos migrantes. A mudança, decisiva para a vida dos envolvidos, era, na maior parte das vezes, meticulosamente preparada tanto no âmbito familiar quanto no da comunidade.

Informações sobre São Paulo, suas oportunidades de emprego e possibilidades de moradia eram fundamentais para a decisão de migrar e o estabelecimento de uma rede de comunicação entre os migrantes e seus locais de origem frequentemente orientava o processo migratório. Correspondências, fotos, cartões-postais tinham papel importante no fornecimento de dados e criação de um imaginário cultural do local de destino.

(Paulo Fontes. *Um Nordeste em São Paulo: trabalhadores migrantes em São Miguel Paulista (1945-1966)*. Rio de Janeiro: FGV, 2008. 348 p. pg. 55. Adaptado)

Entre os anos 1940-1960, a migração de trabalhadores para o estado de São Paulo

- (A) aconteceu num período de decrescente industrialização e urbanização paulistas.
- (B) ocorreu baseada em decisões racionais em busca de oportunidades de trabalho e laços de apoio.
- (C) se fundamentou em imagens enganosas e incentivada pela fuga da seca e dos coronéis.
- (D) deu origem ao grande contingente de populações sem-teto que hoje se encontram principalmente na capital paulista.
- (E) deu origem ao grande contingente de populações sem-teto que hoje se encontram principalmente na capital paulista.

QUESTÃO 30

Em suas memórias sobre a Convenção de Itu, no dia 18 de abril de 1873, anotou José Vasconcellos:

Desde muito antes da abertura da sessão, o sobrado estava completamente cheio de republicanos e de curiosos. Tivemos receio que o soalho afundasse. Não se podia entrar nem subir, tal era a aglomeração de gente. Em cima, à porta que dava ingresso a sala de reunião, o livro de presença para os que fossem republicanos ou quisessem batizar-se como tais, naquela data. Foi uma bela festa cívica.

(citado por Afonso E. TAUNAY, Solenização do Cinquentenário da Convenção de Itu, realizada a 18 de abril de 1923 com a instalação do Museu Republicano “Convenção de Itu” pelo Governo do Estado de São Paulo a 18 de abril de 1923. São Paulo: Companhia Melhoramentos, 1923. p. 76)

A Convenção de Itu foi

- (A) um movimento para aqueles que queriam ser reconhecidos como republicanos para manifestarem a sua intenção de fortalecer o Império.
- (B) a inauguração do Museu Republicano de Itu e o tombamento de seu acervo de documentos e cultura material.
- (C) um evento que defendia uma nova composição de poder político, com a participação de republicanos, cafeicultores do Oeste paulista e profissionais liberais.
- (D) uma manifestação popular nesta cidade, no interior paulista, para comemorar a sua emancipação política.
- (E) um encontro entre os membros do Partido Republicano Paulista, que havia sido fundado no contexto da Constituição de 1824.

QUESTÃO 31

Leia o texto para responder à questão.

Simón Bolívar (1783-1830) é uma figura emblemática que ecoa paixões e construções políticas à direita e à esquerda. O culto a Bolívar ultrapassa as barreiras ideológicas. Os ciclos políticos na Venezuela, por exemplo, produziram uma instância histórica de legitimação de regimes a partir e em torno da figura de Bolívar: ora como herdeiro da ilustração e do liberalismo, ora como um porta-voz contra o imperialismo. Nessas operações, emerge uma visão heroica de um projeto histórico inacabado que flerta tanto com o ideal republicano quanto com o autoritarismo do poder vitalício para combater as divisões internas.

(José Alves Freitas Neto. A Venezuela e o sequestro de Bolívar. *Jornal da Unicamp*, 19/7/2017. Adaptado.

<https://www.unicamp.br/unicamp/ju/artigos/jose-alves-de-freitas-neto/venezuela-e-o-sequestro-de-bolivar>)

Sobre Simón Bolívar, é correto afirmar que

- (A) a contínua utilização de sua imagem na política da Venezuela contemporânea acabou por acentuar sua irrelevância histórica como líder.
- (B) é, por sua trajetória, um dos poucos líderes latino-americanos que não podem ser associados ao caudilhismo e ao mandonismo político.
- (C) organizou o Congresso do Panamá em 1826, evento que permitiu a independência econômica das nações latino-americanas.
- (D) ambicionou uma duradoura unificação do território fruto da conquista hispânica e sua figura segue sendo mobilizada por diferentes espectros políticos.
- (E) o termo “bolivarianismo” passou a ser utilizado, com a ascensão de Hugo Chávez ao poder, em 1999, para indicar caminhos para a construção de um capitalismo pós-industrial no século XXI.

QUESTÃO 32

Analise a charge:



(Obra do cartunista inglês Leslie Illingworth. In: <https://blogs.kent.ac.uk/specialcollections>. Adaptado)

A charge se refere

- (A) à parte da opinião pública europeia, expressa nos jornais da época, que encarava Hitler como uma figura política traiçoeira e violenta.
- (B) ao pacto firmado entre Hitler e Lênin, que se mostrou vantajoso apenas para o lado alemão.
- (C) ao rompimento da aliança entre alemães e soviéticos, no contexto da Primeira Guerra Mundial.
- (D) à oscilação geopolítica no contexto da Segunda Guerra Mundial que ocasionou a invasão do território alemão por parte dos exércitos soviéticos.
- (E) à quebra do pacto de não-agressão, apesar da duração prevista de 10 anos, o que levou Alemanha e União Soviética a invadirem a Polônia.

QUESTÃO 33

Leia o texto para responder à questão.

Os africanos no Brasil viam suas ligações com seu continente de origem constantemente renovadas pelo tráfico. Podemos estimar que em meados do ano de 1850 entre 15% e 19% dos cativos africanos no Centro-Sul haviam estado menos de dois anos e meio no Brasil. Isto é, chegaram depois do início de 1848. Na mesma época, 35% a 42% tinham menos de sete anos e meio no país, e 51% a 56% tinham menos de doze anos e meio. Esses dados são especialmente importantes para entender as visões daqueles africanos que, sem dúvida, elaboraram “estratégias” de aproximação dos brancos: isto é, aqueles que, apesar da discriminação a favor dos crioulos, ganharam a confiança do senhor e conquistaram posições de mando sobre os outros escravos – por exemplo, como feitores ou líderes de tropas de muars. Em todas as sociedades escravistas da América, a situação deste tipo de pessoa era especialmente ambígua; se, de um lado, ele devia sua posição à confiança do senhor, de outro lado, só podia mantê-la (e resguardar sua própria vida das possíveis represálias de seus parceiros) se fosse visto pelos escravos como uma espécie de “representante” da senzala perante a Casa Grande. Não é estranho, portanto, que feitores (e outros cativos em posições administrativas, domésticas e qualificadas) tenham se destacado com frequência como líderes das revoltas escravas no hemisfério. De um modo geral, o feitor se situava entre dois mundos. Ao mesmo tempo em que seguia a estratégia de tornar-se cada vez mais “ladino” aos olhos do senhor, o grande volume do tráfico e as exigências de sua ocupação o obrigavam a renovar constantemente sua africanidade.

Trata-se, no entanto, de uma identidade africana que não era aquela das suas origens, nem das de qualquer outro escravo.

(Robert Slenes. “Malungu, ngoma vem!”: África coberta e descoberta do Brasil. Revista USP, (12), 1992. pgs 10-11. Adaptado)

As informações do texto permitem concluir que

- (A) a presença de feitores negros indicava a total assimilação das ordens dadas pelos senhores.
- (B) o tráfico perdeu força no início do século XIX, enfraquecendo os vínculos dos escravizados com sua origem africana.
- (C) a experiência da diáspora forçada (ou rapto) dos africanos foi superada pela preservação da língua e cultura originais.
- (D) a situação ambígua e limite em que viviam os feitores lhes deixava em posição social igual à dos escravizados.
- (E) a identidade dos escravizados era construída numa situação de fronteira, entre suas origens e sua condição presente.

QUESTÃO 34

Leia o texto para responder à questão.

Durante décadas, os museus e as administrações culturais europeias frustraram a luta da África pela recuperação do seu patrimônio cultural, sufocando o debate público.

As forças destrutivas acumuladas pela empresa colonial enquanto máquina de destruição agora são expostas à luz do dia. Os saques de obras eram sintomas de uma sanha destruidora. A restituição tem um sentido de construção de um mundo sem as amarras coloniais. É hora de escutarmos as outras vozes até agora amordaçadas pelo discurso pretensamente universal da razão eurocêntrica. Não há mais espaço para a desautorização das falas dos outros, calados e infantilizados. Não se pode mais aceitar o argumento da “presunção de incapacidade” dos povos africanos com relação ao seu próprio patrimônio cultural.

(Márcio Seligmann-Silva, em comentário ao livro de *Benedicte Savoy* “A Luta de África por sua arte”. Editora da Unicamp, 2023. In: O retorno do bumerangue. <https://select.art.br>. Adaptado)

O autor se refere ao processo recente de devolução de obras de arte, por parte dos países europeus, aos povos africanos. Podemos entender essa situação como

- (A) uma atitude irrefletida uma vez que os povos colonizados não são os reais detentores dessas obras de arte.
- (B) um reconhecimento de que europeus e africanos partilham da mesma ancestralidade cultural.
- (C) uma constatação de que os objetos de arte não podem ser utilizados para narrar a história dos povos.
- (D) um disputado processo pela devolução que implica na reparação por violências coloniais cometidas no passado.
- (E) uma vitória do eurocentrismo definida pela devolução desses objetos de arte que estavam sob a guarda de museus europeus.

QUESTÃO 35

O filósofo Sócrates, considerado o patrono da Filosofia, rebelou-se contra os sofistas, dizendo que não eram filósofos, pois não tinham amor pela sabedoria nem respeito pela verdade, já que defendiam qualquer ideia, se isso fosse vantajoso. Corrompiam o espírito dos jovens, pois faziam o erro e a mentira valer tanto quanto a verdade.

(Marilena Chaui. *Convite à Filosofia*, 2008)

De acordo com o excerto, Sócrates afirma que os sofistas

- (A) fundaram uma corrente filosófica.
- (B) faziam apologia à injustiça.
- (C) relativizavam o conhecimento.
- (D) eram criteriosos com o saber.
- (E) dominavam pouco a retórica.

QUESTÃO 36

Para Tomás de Aquino, havia ainda uma série de “verdades naturais teológicas” ao lado dessas “verdades de fé”. Por “verdades naturais teológicas” ele se referia àquelas verdades a que podemos chegar tanto pela fé cristã quanto pela nossa própria razão “natural”, inata. Tomás acreditava em dois caminhos que levavam a Deus. O primeiro passava pela fé e pela revelação cristã, o segundo pela razão e os sentidos. É claro que dos dois caminhos o mais seguro era o da fé e da revelação, pois o homem pode facilmente se enganar quando confia apenas na razão.

(Jostein Gaarden. *O mundo de Sofia*, 2001. Adaptado)

Tendo o excerto por referência, o filósofo Tomás de Aquino defendia que

- (A) a fé e a razão existem juntas, com superioridade da fé.
- (B) a razão pode nos enganar e deve ser desconsiderada.
- (C) as verdades divinas são inacessíveis aos humanos.
- (D) o conhecimento inato substitui o conhecimento religioso.
- (E) o acesso que nos conduz à espiritualidade é único.

QUESTÃO 37

Para Thomas Hobbes, o núcleo de indivíduos de uma sociedade principiou a gravitar em torno de uma só pessoa ou grupo, que institucionalizou a figura do Estado. Este, todavia, ancorou-se em pactos recíprocos, realizados entre os membros das comunidades, que acataram a utilização de força coativa para a manutenção da paz e a defesa comum. No referido contexto, o papel de concentração dos poderes outorgados pelos indivíduos coube ao soberano, sendo os outorgantes chamados de súditos.

(Williem da S. Barreto Júnior e Sérgio U. de Cademartori. *Os contratualistas e a formação do Estado Moderno*. Vertentes do Direito, vol. 8 nº 2, 2021. Adaptado)

De acordo com o excerto, a prática política mais coerente com o que foi defendido na teoria de Thomas Hobbes está

- (A) na democracia representativa.
- (B) na monarquia parlamentarista.
- (C) na república presidencialista.
- (D) no socialismo democrático.
- (E) na monarquia absolutista.

QUESTÃO 38

Foucault achava que a natureza do governo havia mudado entre o século XVI – quando os problemas da política eram relacionados a como o monarca soberano poderia obter e manter seu poder – e o século XX, quando o poder do Estado não está desconectado de nenhuma outra forma de poder na sociedade. Ele sugeriu que os teóricos políticos precisavam “cortar a cabeça do rei” e desenvolver uma abordagem para entender o poder que refletia essa mudança.

(Paul Kelly et al. *O livro da Política*, 2013)

Com a metáfora “cortar a cabeça do rei”, Foucault pretende dizer que

- (A) as monarquias absolutistas precisariam ser encerradas com a decapitação dos governantes.
- (B) o Estado constitui-se como a manifestação dos poderes presentes nas relações sociais.
- (C) a ausência do Estado revela-se eficaz para a boa organização política da população.
- (D) a política contemporânea deve transformar-se sem perder a referência da modernidade.
- (E) os estudos acerca da natureza de um governo são suficientes para a análise da ciência política.

QUESTÃO 39

“Eu saí [da Bahia] porque estava precisando de emprego. Me ofereceram R\$ 2.000 por mês, passagem de ida, de volta, alimentação e dormitório. Mas chegou lá, foi tudo enganoso”, declarou o trabalhador. “Quando cheguei lá, o que encontrei foi um galpão com mais de 200 pessoas dentro, um quarto em frente ao outro com 9 pessoas. A gente acordava 4h da manhã à base de grito, chamando a gente de demônio”, afirmou. Segundo ele, as pessoas que não acordavam rapidamente com os gritos, tomavam choque no pé ou murro na costela.

(www.poder360.com.br, 15.08.2023. Adaptado)

A situação retratada no excerto revela que, no Brasil, há

- (A) oportunidades concretas de ascensão social por mérito.
- (B) necessidade de legislação que impeça tal acontecimento.
- (C) práticas de violências diversas em ocupações legalizadas.
- (D) presença pouco expressiva de abusos por xenofobia.
- (E) persistência de relações de trabalho análogas à escravidão.

QUESTÃO 40

Analise um trecho da canção “Sampa”, composta em 1978 pelo baiano Caetano Veloso. Ela revela a impressão do compositor ao chegar à cidade de São Paulo.

Alguma coisa acontece no meu coração
Que só quando cruzo a Ipiranga e Avenida São João
É que quando eu cheguei por aqui eu nada entendi
Da dura poesia concreta de tuas esquinas
Da deselegância discreta de tuas meninas
(...)

Quando eu te encarei frente a frente e não vi o meu rosto
Chamei de mau gosto o que vi, de mau gosto, mau gosto
É que Narciso acha feio o que não é espelho
(...)

(www.vagalume.com.br)

O relato presente na canção é analisado sociologicamente como uma postura

- (A) relativista.
- (B) impressionista.
- (C) etnocêntrica.
- (D) patrimonialista.
- (E) democrática.

QUESTÃO 41

Durkheim afirma que a Sociologia é o estudo dos fatos essencialmente sociais e a explicação desses fatos de maneira sociológica. Sua concepção baseia-se em uma teoria dos fatos sociais. Seu objetivo é demonstrar que é possível existir uma sociologia científica e objetiva, conforme o modelo das outras ciências naturais.

(Carlos Lucena. "O pensamento educacional de Émile Durkheim".
Revista HISTEDBR On-line, nº 40, 2010. Adaptado)

A teoria que baseia a concepção sociológica de Durkheim, citada no excerto, é composta, segundo ele, por três características:

- (A) racionalidade, exterioridade e individualidade.
- (B) individualidade, objetividade e coercitividade.
- (C) generalidade, racionalidade e liberdade.
- (D) previsibilidade, objetividade e liberdade.
- (E) generalidade, exterioridade e coercitividade.

QUESTÃO 42

A criminalização da homofobia e da transfobia foi permitida pelo Supremo Tribunal Federal (STF) em decisão de junho de 2019. Por 8 votos a 3, os ministros consideraram que atos preconceituosos contra homossexuais e transexuais passariam a ser enquadrados no crime de racismo.

(<https://g1.globo.com>. 30.09.2021. Adaptado)

Os registros de racismo e homofobia (ou transfobia) cresceram mais de 50% no Brasil em 2022 na comparação com o ano anterior, segundo dados do Anuário Brasileiro de Segurança Pública divulgados em julho de 2023. As ocorrências de homofobia ou transfobia passaram de 316, em 2021, para 488, em 2022, o que representa aumento de 54% no período.

(<https://g1.globo.com>. 20.07.2023. Adaptado)

A análise dos excertos permite concluir que, em relação à homofobia e à transfobia,

- (A) a legislação nacional permanece conivente com práticas discriminatórias.
- (B) o judiciário brasileiro institui obstáculos legais para a efetivação da democracia.
- (C) a ampliação formal da cidadania encontra barreiras significativas no cotidiano.
- (D) a união de fatores sociais e políticos atenuaram as manifestações de violência.
- (E) as demandas dos movimentos sociais foram supridas nos últimos anos.

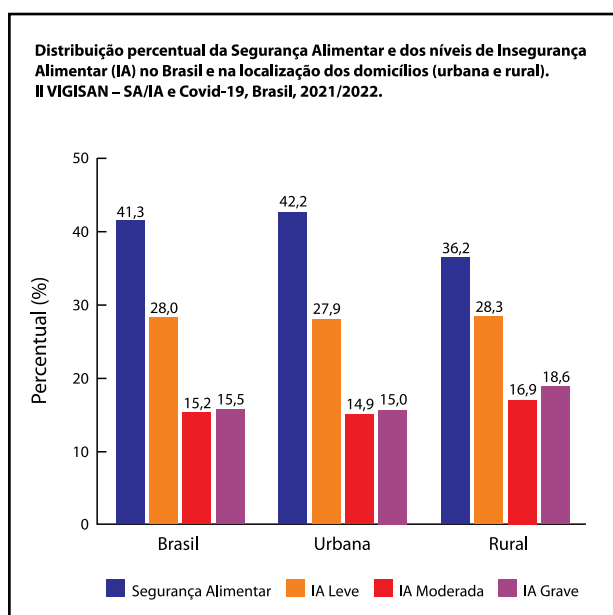
REDAÇÃO

TEXTO I

13 de maio. Hoje amanheceu chovendo. É um dia simpático para mim. É o dia da Abolição. Dia que comemoramos a libertação dos escravos... (...) Continua chovendo. E eu tenho só feijão e sal. (...) Estou escrevendo até passar a chuva, para eu ir lá no senhor Manuel vender os ferros. Com o dinheiro dos ferros vou comprar arroz e linguiça. A chuva passou um pouco. Vou sair... Eu tenho tanto dó dos meus filhos. Quando eles vê as coisas de comer eles brada: – Viva a mamãe! A manifestação agrada-me. Mas eu já perdi o habito de sorrir. Dez minutos depois eles querem mais comida. Eu mandei o João pedir um pouquinho de gordura a Dona Ida. Ela não tinha. (...) ... Choveu, esfriou. É o inverno que chega. E no inverno a gente come mais. A Vera começou pedir comida. E eu não tinha. (...) Fui pedir um pouco de banha a Dona Alice. Ela deu-me banha e arroz. Era 9 horas da noite quando comemos. E assim no dia 13 de maio de 1958 eu lutava contra a escravatura atual – a fome!

(Carolina Maria de Jesus. *Quarto de despejo*: diário de uma favelada. 10ª ed. São Paulo: Ática, 2014, p. 30-32. Adaptado)

TEXTO II



Uma pesquisa divulgada em 2022 afirma que 33 milhões de pessoas estão em situação de insegurança alimentar grave no Brasil. Os dados foram levantados pela Rede Penssan (Rede Brasileira de Pesquisa em Soberania e Segurança Alimentar e Nutricional). De acordo com o levantamento, mais da metade da população brasileira (58,7% ou cerca de 125,2 milhões) vive com algum tipo de insegurança alimentar (IA).

De acordo com a Escala Brasileira de Insegurança Alimentar, usada pela Rede Penssan, a insegurança alimentar ocorre quando a pessoa não tem acesso regular a alimentos e é dividida em 3 níveis:

- IA Leve – quando há preocupação ou incerteza quanto ao acesso aos alimentos no futuro, além de queda na qualidade adequada dos alimentos para não comprometer a quantidade;
- IA Moderada – quando há redução quantitativa no consumo de alimentos entre os adultos e/ou ruptura nos padrões de alimentação;
- IA Grave – quando há ruptura nos padrões de alimentação, resultante da falta de alimentos entre todos os moradores do domicílio, incluindo crianças. Nessa situação as pessoas passam a conviver com a fome.

(“33 milhões vivem insegurança alimentar grave no país, diz estudo”. www.poder360.com.br, 08.12.2022. Adaptado)

TEXTO III

A produção global atual de alimentos é mais do que suficiente para suprir as necessidades calóricas de cada um dos 7 bilhões de indivíduos da população mundial. Mas há uma séria deficiência no sistema de distribuição dos recursos necessários para se ter acesso à alimentação, fenômeno que acontece principalmente nos países em desenvolvimento, como o Brasil. Essa deficiência está, acima de tudo, na construção da estrutura social que é extremamente desigual. Assim, as populações pobres têm recursos financeiros muito reduzidos, o que limita a compra de alimentos para consumo. A oferta de alimentos, tanto em quantidade quanto em variedade, é dirigida aos centros urbanos, que é onde há mais indivíduos com boas condições de poder aquisitivo. Contudo, é nessas localidades onde mais acontece o desperdício desses produtos. De fato, esse é um fator que agrava o cenário da insegurança alimentar. Em 2016, das 4 bilhões de toneladas métricas de comida produzida no mundo, um terço foi desperdiçado (1,3 bilhões de toneladas métricas). Existem dois principais padrões de desperdício determinados de acordo com a situação econômica dos países. Nos desenvolvidos, o processo normalmente está relacionado à sociedade civil, pois acontece nas mãos do consumidor final, quando a comida já está pronta, mas ela não é totalmente consumida, gerando os “restos” que são jogados fora. Já nos países em desenvolvimento, o desperdício ocorre em diferentes etapas antes. O alimento também é perdido durante a produção, quando a colheita não é utilizada ou é perdida por conta das condições precárias de armazenagem ou pelos agricultores não possuírem meios suficientes para transportar sua produção até os pontos de distribuição para venda.

(Erika Rizzo. “Fome no mundo: causas e consequências”. www.politize.com.br, 06.09.2017. Adaptado)

TEXTO IV

Embora seja relevante para combater a fome no Brasil, o assistencialismo imediato não substitui as políticas públicas a longo prazo, uma vez que a insegurança alimentar é um problema estrutural e não momentâneo. Além disso, as iniciativas particulares voltadas para ajudar os que passam fome podem tirar do Estado a responsabilidade de garantir a todos o direito à alimentação adequada. De acordo com a economista Tereza Campello, a insegurança alimentar precisa ser combatida, por exemplo, com o fortalecimento do salário mínimo, a geração de empregos formais, a execução de projetos de transferência de renda e a oferta de merenda escolar. A professora Maria Elisa Garavello, da Escola Superior de Agricultura Luiz de Queiroz (Esalq) da USP, por sua vez, apontou os grupos de pessoas mais atingidas por esse problema – mães de família, pretos e pardos e a população rural. “O meio rural tem acesso à terra e ao mesmo tempo sofre de insegurança alimentar grave”, descreveu o que classificou como “um paradoxo”. Segundo a professora Thais Mauad, da Faculdade de Medicina da USP, não há como mapear ou quantificar a agricultura urbana, já que são várias as tipologias, desde o quintal de uma casa até uma horta comunitária, mas há inúmeros benefícios dessa prática, entre eles, a maior eficiência no suprimento de alimento, tanto na quantidade como na qualidade. A professora destaca que a agricultura urbana vem sendo utilizada por muitas pessoas para compor a renda e a própria alimentação.

(Moisés Dourado. “A fome não espera: são necessárias políticas públicas, além do assistencialismo”. <https://jornal.usp.br>, 12.05.2021. Adaptado)

Com base nos textos apresentados e em seus próprios conhecimentos, escreva um texto dissertativo-argumentativo, empregando a norma-padrão da língua portuguesa e apresentando proposta(s) de solução(ões), sobre o tema:

O COMBATE À FOME NO BRASIL: ENTRE A RESPONSABILIDADE DO ESTADO E A ATUAÇÃO DA SOCIEDADE CIVIL



Os rascunhos não serão considerados na correção.

1	
2	
3	
4	
5	
6	
7	
8	
9	
10	
11	
12	
13	
14	
15	
16	
17	
18	
19	
20	
21	
22	
23	
24	
25	
26	
27	
28	
29	
30	

RASCUNHO

NÃO ASSINE ESTA FOLHA



DESTAQUE AQUI

REDAÇÃO

1 _____

2 _____

3 _____

4 _____

5 _____

6 _____

7 _____

8 _____

9 _____

10 _____

11 _____

12 _____

13 _____

14 _____

15 _____

16 _____

17 _____

18 _____

19 _____

20 _____

21 _____

22 _____

23 _____

24 _____

25 _____

26 _____

27 _____

28 _____

29 _____

30 _____

Instruções

1. Utilizar caneta com tinta azul ou preta.
2. Preencher as respostas conforme o modelo:
3. Assinalar apenas uma alternativa para cada questão. Mais de uma marcação anulará a resposta.
4. Não será permitido substituir esta folha de respostas.
5. Esta folha de respostas deverá ser devolvida, obrigatoriamente, ao aplicador.
6. Qualquer dúvida, informar-se com o aplicador.

RESERVADO PARA CÓDIGO DE BARRAS

CADERNO

NOME DO ALUNO		
R.A.		
CÓDIGO / NOME DA D.E.		
CÓDIGO / MUNICÍPIO		
CÓDIGO / NOME DA ESCOLA		
ANO	TURMA	TURNO
SALA VUNESP	SEQUÊNCIA	DATA DA PROVA
PROVA		

QUESTÃO	RESPOSTAS
01	<input type="checkbox"/> A <input type="checkbox"/> B <input type="checkbox"/> C <input type="checkbox"/> D <input type="checkbox"/> E
02	<input type="checkbox"/> A <input type="checkbox"/> B <input type="checkbox"/> C <input type="checkbox"/> D <input type="checkbox"/> E
03	<input type="checkbox"/> A <input type="checkbox"/> B <input type="checkbox"/> C <input type="checkbox"/> D <input type="checkbox"/> E
04	<input type="checkbox"/> A <input type="checkbox"/> B <input type="checkbox"/> C <input type="checkbox"/> D <input type="checkbox"/> E
05	<input type="checkbox"/> A <input type="checkbox"/> B <input type="checkbox"/> C <input type="checkbox"/> D <input type="checkbox"/> E
06	<input type="checkbox"/> A <input type="checkbox"/> B <input type="checkbox"/> C <input type="checkbox"/> D <input type="checkbox"/> E
07	<input type="checkbox"/> A <input type="checkbox"/> B <input type="checkbox"/> C <input type="checkbox"/> D <input type="checkbox"/> E

QUESTÃO	RESPOSTAS
15	<input type="checkbox"/> A <input type="checkbox"/> B <input type="checkbox"/> C <input type="checkbox"/> D <input type="checkbox"/> E
16	<input type="checkbox"/> A <input type="checkbox"/> B <input type="checkbox"/> C <input type="checkbox"/> D <input type="checkbox"/> E
17	<input type="checkbox"/> A <input type="checkbox"/> B <input type="checkbox"/> C <input type="checkbox"/> D <input type="checkbox"/> E
18	<input type="checkbox"/> A <input type="checkbox"/> B <input type="checkbox"/> C <input type="checkbox"/> D <input type="checkbox"/> E
19	<input type="checkbox"/> A <input type="checkbox"/> B <input type="checkbox"/> C <input type="checkbox"/> D <input type="checkbox"/> E
20	<input type="checkbox"/> A <input type="checkbox"/> B <input type="checkbox"/> C <input type="checkbox"/> D <input type="checkbox"/> E
21	<input type="checkbox"/> A <input type="checkbox"/> B <input type="checkbox"/> C <input type="checkbox"/> D <input type="checkbox"/> E

QUESTÃO	RESPOSTAS
29	<input type="checkbox"/> A <input type="checkbox"/> B <input type="checkbox"/> C <input type="checkbox"/> D <input type="checkbox"/> E
30	<input type="checkbox"/> A <input type="checkbox"/> B <input type="checkbox"/> C <input type="checkbox"/> D <input type="checkbox"/> E
31	<input type="checkbox"/> A <input type="checkbox"/> B <input type="checkbox"/> C <input type="checkbox"/> D <input type="checkbox"/> E
32	<input type="checkbox"/> A <input type="checkbox"/> B <input type="checkbox"/> C <input type="checkbox"/> D <input type="checkbox"/> E
33	<input type="checkbox"/> A <input type="checkbox"/> B <input type="checkbox"/> C <input type="checkbox"/> D <input type="checkbox"/> E
34	<input type="checkbox"/> A <input type="checkbox"/> B <input type="checkbox"/> C <input type="checkbox"/> D <input type="checkbox"/> E
35	<input type="checkbox"/> A <input type="checkbox"/> B <input type="checkbox"/> C <input type="checkbox"/> D <input type="checkbox"/> E

QUESTÃO	RESPOSTAS
08	<input type="checkbox"/> A <input type="checkbox"/> B <input type="checkbox"/> C <input type="checkbox"/> D <input type="checkbox"/> E
09	<input type="checkbox"/> A <input type="checkbox"/> B <input type="checkbox"/> C <input type="checkbox"/> D <input type="checkbox"/> E
10	<input type="checkbox"/> A <input type="checkbox"/> B <input type="checkbox"/> C <input type="checkbox"/> D <input type="checkbox"/> E
11	<input type="checkbox"/> A <input type="checkbox"/> B <input type="checkbox"/> C <input type="checkbox"/> D <input type="checkbox"/> E
12	<input type="checkbox"/> A <input type="checkbox"/> B <input type="checkbox"/> C <input type="checkbox"/> D <input type="checkbox"/> E
13	<input type="checkbox"/> A <input type="checkbox"/> B <input type="checkbox"/> C <input type="checkbox"/> D <input type="checkbox"/> E
14	<input type="checkbox"/> A <input type="checkbox"/> B <input type="checkbox"/> C <input type="checkbox"/> D <input type="checkbox"/> E

QUESTÃO	RESPOSTAS
22	<input type="checkbox"/> A <input type="checkbox"/> B <input type="checkbox"/> C <input type="checkbox"/> D <input type="checkbox"/> E
23	<input type="checkbox"/> A <input type="checkbox"/> B <input type="checkbox"/> C <input type="checkbox"/> D <input type="checkbox"/> E
24	<input type="checkbox"/> A <input type="checkbox"/> B <input type="checkbox"/> C <input type="checkbox"/> D <input type="checkbox"/> E
25	<input type="checkbox"/> A <input type="checkbox"/> B <input type="checkbox"/> C <input type="checkbox"/> D <input type="checkbox"/> E
26	<input type="checkbox"/> A <input type="checkbox"/> B <input type="checkbox"/> C <input type="checkbox"/> D <input type="checkbox"/> E
27	<input type="checkbox"/> A <input type="checkbox"/> B <input type="checkbox"/> C <input type="checkbox"/> D <input type="checkbox"/> E
28	<input type="checkbox"/> A <input type="checkbox"/> B <input type="checkbox"/> C <input type="checkbox"/> D <input type="checkbox"/> E

QUESTÃO	RESPOSTAS
36	<input type="checkbox"/> A <input type="checkbox"/> B <input type="checkbox"/> C <input type="checkbox"/> D <input type="checkbox"/> E
37	<input type="checkbox"/> A <input type="checkbox"/> B <input type="checkbox"/> C <input type="checkbox"/> D <input type="checkbox"/> E
38	<input type="checkbox"/> A <input type="checkbox"/> B <input type="checkbox"/> C <input type="checkbox"/> D <input type="checkbox"/> E
39	<input type="checkbox"/> A <input type="checkbox"/> B <input type="checkbox"/> C <input type="checkbox"/> D <input type="checkbox"/> E
40	<input type="checkbox"/> A <input type="checkbox"/> B <input type="checkbox"/> C <input type="checkbox"/> D <input type="checkbox"/> E
41	<input type="checkbox"/> A <input type="checkbox"/> B <input type="checkbox"/> C <input type="checkbox"/> D <input type="checkbox"/> E
42	<input type="checkbox"/> A <input type="checkbox"/> B <input type="checkbox"/> C <input type="checkbox"/> D <input type="checkbox"/> E

SARESP

2023

SISTEMA DE AVALIAÇÃO DE RENDIMENTO ESCOLAR DO ESTADO DE SÃO PAULO

