

# Caderno de Prova (Manhã)



03 de dezembro



das 9h às 12h30min



50 questões

**MATEMÁTICA (14 questões)**

**BIOLOGIA (14 questões)**

**LÍNGUA ESTRANGEIRA (Inglês ou Espanhol) (08 questões)**

**LÍNGUA PORTUGUESA E LITERATURA BRASILEIRA (14 questões)**

NOME DO(A) CANDIDATO(A)

## Instruções

Para fazer a prova você usará:

- este caderno de prova;
- um cartão-resposta que contém seu nome; número de inscrição e espaço para sua assinatura.

Verifique, no caderno de prova, se:

- faltam folhas;
- a sequência das questões está correta;
- há imperfeições gráficas que possam causar dúvidas.

**Comunique imediatamente ao fiscal qualquer irregularidade.**

## Atenção!

- Não é permitido qualquer tipo de consulta durante a realização da prova.
- Para cada questão são apresentadas 5 (cinco) alternativas (A, B, C, D, E). Apenas uma delas constitui a resposta correta em relação ao enunciado da questão.
- A interpretação das questões é parte integrante da prova, não sendo permitidas perguntas aos fiscais.
- Não destaque folhas do caderno de provas.
- Você somente poderá entregar sua prova após 60 (sessenta) minutos do início.
- Os três últimos candidatos só poderão retirar-se da sala simultaneamente.
- Ao se retirar da sala não leve consigo nenhum material de prova, **exceto** o quadro para conferência de gabarito.

**Ao terminar a prova, entregue ao fiscal o caderno de prova completo e o cartão-resposta, devidamente, preenchidos e assinados.**

**QUADRO PARA CONFERÊNCIA DE GABARITO**

**SOMENTE ESTA PARTE PODERÁ SER DESTACADA**



-----

01	02	03	04	05	06	07	08	09	10	11	12	13	14	15	16	17	18	19	20	21	22	23	24	25	

26	27	28	29	30	31	32	33	34	35	36	37	38	39	40	41	42	43	44	45	46	47	48	49	50	

## MATEMÁTICA

(14 questões)

Formulário pp. 9 e 10.

### Questão 01

Um aluno, ingressante da Udesc, ao fazer a matrícula recebeu uma senha para acessar o sistema acadêmico. Informaram-lhe que, depois do primeiro acesso, poderia trocar a senha por outra que fosse lembrar com mais facilidade. Assim, ele anotou a senha em um papel, mas acabou derrubando água e os últimos 3 dígitos borraram, de modo que não conseguiu mais enxergá-los. Ele sabe que a senha é composta por 2 letras seguidas de 4 números distintos. Sabendo que a parte legível da senha é JF3, o número máximo de tentativas que o aluno terá que fazer para acertar a senha completa e entrar no sistema é:

- A. ( ) 1000
- B. ( ) 6!
- C. ( ) 504
- D. ( ) 729
- E. ( ) 3.6!

### Questão 02

Um pesquisador foi às escolas “X”, “Y” e “Z” para fazer um experimento com os alunos, os quais eram convidados a participar e podiam desistir do experimento a qualquer momento. A tabela abaixo mostra a quantidade de alunos que participou de cada uma das 3 etapas do estudo, em cada uma das escolas.

Escola	Etapa 1	Etapa 2	Etapa 3
X	68	34	17
Y	125	120	100
Z	72	64	54
Total	265	218	171

Com base nas informações acima, analise as afirmações.

- I - A escola em que, percentualmente, mais alunos desistiram do experimento, depois de 3 etapas, foi a escola X.
- II - A escola em que, percentualmente, menos alunos desistiram do experimento, depois de 3 etapas, foi a escola Z.
- III - Mais de 30% dos alunos participantes do experimento desistiram de realizar a segunda etapa.
- IV - Menos de 5% dos alunos da escola Y desistiram de fazer a segunda etapa.
- V - Mais de 60% dos alunos que iniciaram o experimento, participaram das 3 etapas.

Assinale a alternativa **correta**.

- A. ( ) Somente as afirmativas I, III e V são verdadeiras.
- B. ( ) Somente as afirmativas I, II e IV são verdadeiras.
- C. ( ) Somente as afirmativas II, III e IV são verdadeiras.
- D. ( ) Somente as afirmativas I, IV e V são verdadeiras.
- E. ( ) Somente as afirmativas II, IV e V são verdadeiras.

**Questão 03**

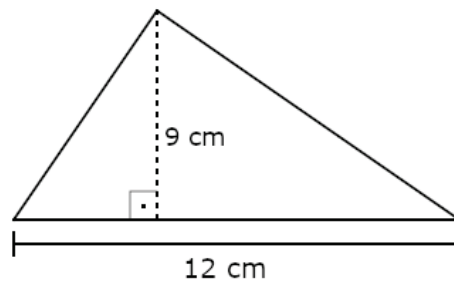
Seja a função  $f: \mathbb{R} \rightarrow \mathbb{R}$  definida por  $f(x) = -x^2 - x + 2$  é **correto** afirmar que:

- A. ( ) o gráfico de  $f$  tem concavidade voltada para baixo e é crescente em todo o seu domínio.
- B. ( )  $f$  é positiva no intervalo  $(-2, 1)$  e é sobrejetora.
- C. ( )  $f$  é negativa no intervalo  $(-2, 1)$  e é injetora.
- D. ( ) o gráfico de  $f$  intercepta o eixo das ordenadas em  $y = 2$  e é simétrico em relação ao eixo  $y$ .
- E. ( ) as raízes de  $f$  são  $x = 1$  e  $x = -2$  e o maior valor de  $f$  é  $9/4$ .

**Questão 04**

O triângulo a seguir servirá de referência para a construção de dois círculos, cuja soma das áreas destes deve ser igual à área do triângulo. Além disso, a medida da área de um dos círculos deve ser igual à metade da do outro.

Desta forma, é **correto** afirmar que o quadrado do raio do círculo de menor área é igual a:



- A. ( )  $\frac{18}{\pi}$
- B. ( )  $\frac{36}{\pi}$
- C. ( )  $\frac{54}{\pi}$
- D. ( )  $\frac{6}{\sqrt{\pi}}$
- E. ( )  $\frac{3\sqrt{2}}{\pi}$

**Questão 05**

O conjunto solução da inequação  $27^{x^2-x} > 9^{x-1}$  é:

- A. ( )  $S = \{x \in \mathbb{R} / x < \frac{2}{3} \text{ ou } x > 1\}$ .  
B. ( )  $S = \{x \in \mathbb{R} / \frac{2}{3} < x < 1\}$ .  
C. ( )  $S = \{x \in \mathbb{R} / x > \frac{2}{3}\}$ .  
D. ( )  $S = \{x \in \mathbb{R} / x < -\frac{1}{3} \text{ ou } x > 2\}$ .  
E. ( )  $\{x \in \mathbb{R} / -\frac{1}{3} < x < 2\}$ .

**Questão 06**

Dada a matriz

$$A = \begin{bmatrix} 1 & 2 \\ -1 & 0 \end{bmatrix},$$

seja a matriz  $B$  tal que  $A + 2A^{-1} - B = D$  onde

$$D = \begin{bmatrix} 3 & -4 \\ 1 & 2 \end{bmatrix}.$$

Pode-se afirmar que o determinante de  $B$  é igual a:

- A. ( )  $-6$       B. ( )  $6$       C. ( )  $3$       D. ( )  $-3$       E. ( )  $-1/2$

**Questão 07**

Considere a função  $g(x) = (7b - \frac{2}{5})^x$  e avalie as afirmações.

- I.  $g$  é crescente desde que  $b > \frac{1}{5}$ .  
II. Se  $b = \frac{12}{35}$ , então  $g(2 + \log_2 3)$  é igual a 12.  
III. Se  $b < \frac{1}{5}$ , então a função  $g$  será decrescente.

Pode-se dizer que das afirmações acima está(ão) **correta(s)**:

- A. ( ) Apenas a I      B. ( ) I e III      C. ( ) II e III      D. ( ) I, II e III      E. ( ) I e II

**Questão 08**

Seja um vaso com o formato de um cilindro circular reto, de altura 30 cm e raio da base igual a 5 cm. Inicialmente 80% do volume do vaso é preenchido de água. Em seguida, 40% do volume da água no vaso é derramada. Finalmente, 50% do espaço vazio restante no vaso é preenchido com mais água. Após isso, o volume de água no vaso é:

- A. ( )  $555\pi \text{ cm}^3$
- B. ( )  $660\pi \text{ cm}^3$
- C. ( )  $188\pi \text{ cm}^3$
- D. ( )  $722\pi \text{ cm}^3$
- E. ( )  $500\pi \text{ cm}^3$

**Questão 09**

Seja

$$A = \begin{bmatrix} 2x & y \\ -3y & x \end{bmatrix}$$

uma matriz 2x2. A excentricidade da elipse definida por  $\det(A) = 6$  é igual a:

- A. ( )  $1/\sqrt{3}$
- B. ( )  $1/\sqrt{2}$
- C. ( )  $\sqrt{5}/\sqrt{3}$
- D. ( )  $1/2$
- E. ( )  $1/3$

**Questão 10**

Um casal, visando a compra de um imóvel que possa vir a valorizar no futuro, optou por adquirir um terreno que à vista custa R\$ 98.200,00. Ao negociar com o proprietário, foi possível acertarem uma proposta em que foi dado um valor de entrada e, então, pagariam o restante em quatro parcelas sem juros e em progressão geométrica. Sabendo que a segunda parcela custará R\$ 5.373,00 e a quarta parcela R\$ 597,00, o valor que o casal pagou de entrada para a aquisição deste terreno foi de:

- A. ( ) R\$ 71.123,00
- B. ( ) R\$ 76.164,00
- C. ( ) R\$ 74.917,00
- D. ( ) R\$ 74.320,00
- E. ( ) R\$ 71.121,00

**Questão 11**

No século XVII, Kepler descobriu uma fórmula para calcular a área sob o gráfico de uma parábola. Se  $A = (a, f(a))$  e  $B = (b, f(b))$  são dois pontos no gráfico de uma função do segundo grau  $f(x)$ , então é possível calcular a área sob o gráfico de  $f$ , de  $A$  até  $B$ , conforme a Figura 1, usando a seguinte fórmula:

$$\text{Área} = (f(a) + 4 \cdot f(m) + f(b)) \cdot (b - a) / 6$$

onde  $m = (a + b) / 2$  é o ponto médio do intervalo  $[a, b]$ . Sabendo disso, calcule a área da região hachurada na Figura 2.

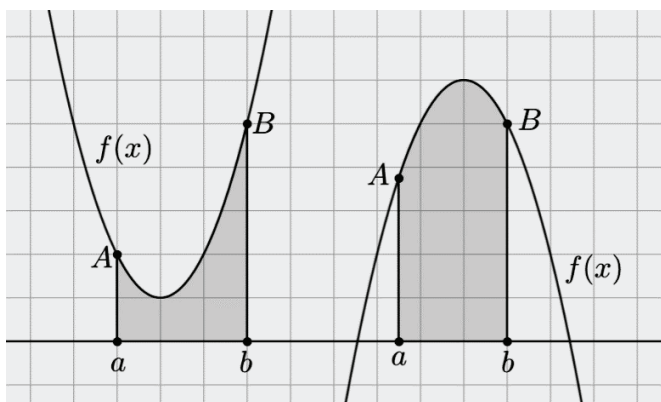


FIGURA 1

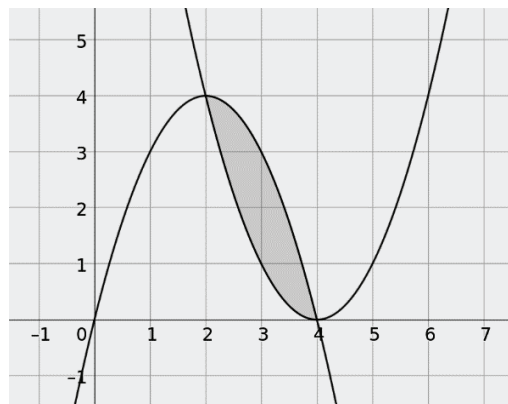


FIGURA 2

Com base nas informações dadas, a área da região hachurada na Figura 2 é:

- A. ( )  $8/5$
- B. ( )  $8/3$
- C. ( )  $3/2$
- D. ( )  $2/3$
- E. ( )  $2/5$

**Questão 12**

Sejam  $a, b$  e  $c$  números reais positivos tais que

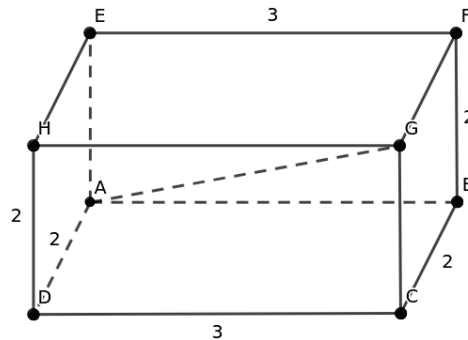
$$a \cdot b \cdot c = 2, \quad a^3 \cdot b^2 \cdot c = 8 \quad \text{e} \quad (a^4 \cdot b^2) / c^2 = 4.$$

Então  $a + b + c$  é igual a:

- A. ( ) 6,5
- B. ( ) 4,25
- C. ( ) 6,25
- D. ( ) 4,5
- E. ( ) 8,25

**Questão 13**

Seja um paralelepípedo reto com lados de comprimento 2, 3 e 2, conforme mostra a Figura 3, e sejam  $x$ ,  $y$ ,  $z$  os ângulos que a diagonal AG desse paralelepípedo faz com as arestas AB, AD e AE, respectivamente, o valor de  $\cos^2(x) + \cos^2(y) + \cos^2(z)$  é:

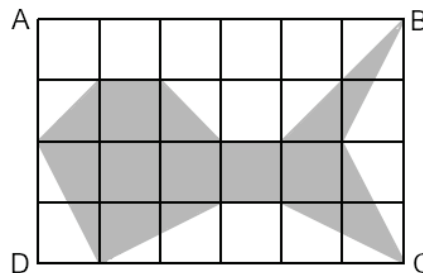


**FIGURA 3**

- A. ( ) 2      B. ( ) 1      C. ( ) 3      D. ( )  $3\pi^2$       E. ( )  $\pi^2/3$

**Questão 14**

Na Figura abaixo o retângulo ABCD de lados medindo 4 cm e 6 cm foi dividido em quadrados de lado 1 cm.



**FIGURA 4**

As medidas da área e do perímetro da região destacada em cinza são, respectivamente:

- A. ( )  $10 \text{ cm}^2$  e  $3 + 4\sqrt{2} + 5\sqrt{5}$  cm.  
 B. ( )  $8,5 \text{ cm}^2$  e  $3 + 4\sqrt{2} + 5\sqrt{3}$  cm.  
 C. ( )  $11,5 \text{ cm}^2$  e  $3 + 2\sqrt{2} + 5\sqrt{5}$  cm  
 D. ( )  $11 \text{ cm}^2$  e  $3 + 2\sqrt{2} + 5\sqrt{3}$  cm.  
 E. ( )  $9,5 \text{ cm}^2$  e  $4 + 4\sqrt{2} + 3\sqrt{5}$  cm.



## Formulário de Matemática

Volume do prisma	$V = S_b h$ , sendo $S_b$ a área da base e $h$ a altura
Volume do cilindro	$V = S_b h$ , sendo $S_b$ a área da base e $h$ a altura
Volume da pirâmide	$V = \frac{S_b h}{3}$ , sendo $S_b$ a área da base e $h$ a altura
Volume do cone	$V = \frac{S_b h}{3}$ , sendo $S_b$ a área da base e $h$ a altura
Volume do tronco	$V = \frac{h}{3}(S_B + \sqrt{S_B S_b} + S_b)$ , sendo $S_B$ a área da base maior, $S_b$ a área da base menor e $h$ a altura
Volume da esfera	$V = \frac{4\pi r^3}{3}$
Área da superfície esférica	$A = 4\pi r^2$
Área do círculo	$A = \pi r^2$
Área lateral do cilindro reto	$A = 2\pi r h$
Área lateral do cone reto	$A = \pi r g$
Área do triângulo	$A = \frac{B \cdot h}{2}$
Área do triângulo	$A = \frac{1}{2} \cdot  D $ , sendo $D = \begin{pmatrix} x_1 & y_1 & 1 \\ x_2 & y_2 & 1 \\ x_3 & y_3 & 1 \end{pmatrix}$
Área do trapézio	$A = \frac{(B + b)h}{2}$
Área do setor circular	$A = \frac{\theta r^2}{2}$ , com $\theta$ em radianos
Distância entre dois pontos	$d_{A,B} = \sqrt{(x_2 - x_1)^2 + (y_2 - y_1)^2}$
Distância de ponto à reta	$d_{p,r} = \frac{ ax_0 + by_0 + c }{\sqrt{a^2 + b^2}}$
Coefficiente angular da reta	$m = \frac{y_2 - y_1}{x_2 - x_1}$
Excentricidade	$e = \frac{c}{a}$
Mudança de base logarítmica	$\log_a x = \frac{\log_b x}{\log_b a}$
Termo geral da progressão aritmética	$a_n = a_1 + (n - 1)r$
Termo geral da progressão geométrica	$a_n = a_1 q^{n-1}$

Soma de $n$ termos da progressão aritmética	$S_n = \frac{(a_1 + a_n)n}{2}$
Soma de $n$ termos da progressão geométrica	$S_n = \frac{a_1(q^n - 1)}{q - 1}$ , com $q \neq 1$
Soma dos infinitos termos da progressão geométrica	$S = \frac{a_1}{1 - q}$ , com $ q  < 1$
Termo geral do Binômio de Newton	$T_{p+1} = \binom{n}{p} x^p a^{n-p}$
Estatística	$MA = \frac{\sum_{i=1}^n (x_i)}{n}$ $V = \frac{\sum_{i=1}^n (x_i - MA)^2}{n}$ $DP = \sqrt{V}$
$\cos(x + y) = \cos x \cos y - \text{sen } y \text{sen } x$	$\text{sen}(x + y) = \text{sen } x \cos y + \text{sen } y \cos x$
Lei dos senos	$\frac{a}{\text{sen}(\hat{A})} = \frac{b}{\text{sen}(\hat{B})} = \frac{c}{\text{sen}(\hat{C})} = 2R$
Lei dos cossenos	$c^2 = a^2 + b^2 - 2ab \cos(\hat{C})$
Análise Combinatória	$P_n = n!$ $C_{n,p} = \frac{n!}{p!(n-p)!}$ $A_{n,p} = \frac{n!}{(n-p)!}$

	$0^0$	$30^0$	$45^0$	$60^0$	$90^0$
Seno	0	$\frac{1}{2}$	$\frac{\sqrt{2}}{2}$	$\frac{\sqrt{3}}{2}$	1
Cosseno	1	$\frac{\sqrt{3}}{2}$	$\frac{\sqrt{2}}{2}$	$\frac{1}{2}$	0
Tangente	0	$\frac{\sqrt{3}}{3}$	1	$\sqrt{3}$	---

## BIOLOGIA

(14 questões)

### Questão 15

O processo que ocorre no núcleo das células eucarióticas chama-se:

- A. ( ) tradução
- B. ( ) fosforilação oxidativa
- C. ( ) ciclo do ácido cítrico
- D. ( ) respiração celular
- E. ( ) transcrição

### Questão 16

Assinale a alternativa **correta** sobre a fotossíntese.

- A. ( ) A fotossíntese não é influenciada pelas condições ambientais, como temperatura e disponibilidade de água.
- B. ( ) A fotossíntese é o processo pelo qual os seres vivos obtêm energia a partir da respiração celular.
- C. ( ) A fotossíntese é o processo pelo qual os seres vivos produzem energia a partir da quebra de moléculas de glicose.
- D. ( ) Durante a fotossíntese, os pigmentos fotossintetizantes absorvem a luz solar e a transformam em energia química.
- E. ( ) Durante a fotossíntese, ocorre a quebra da molécula de gás carbônico ( $\text{CO}_2$ ), liberando oxigênio ( $\text{O}_2$ ) e água ( $\text{H}_2\text{O}$ ).

### Questão 17

Assinale a alternativa **correta** em relação à principal função das mitocôndrias nas células.

- A. ( ) Armazenamento de substâncias no citoplasma
- B. ( ) Produção de energia por meio da respiração celular
- C. ( ) Realização da fotossíntese
- D. ( ) Manutenção da forma e estrutura da célula
- E. ( ) Coleta e eliminação de resíduos celulares

### Questão 18

Os diferentes tipos de biomas brasileiros apresentam uma composição florística característica para cada um deles. Estabeleça a associação correta entre cada bioma e à composição florística, de acordo com as opções a seguir:

- I - Pampas
  - II - Cerrado
  - III - Caatinga
  - IV - Floresta Amazônica
- 
- ( ) Grandes árvores de folhas largas e perenes e diversos estratos ou patamares formados pelas copas das árvores.
  - ( ) Vegetação arbórea esparsa, com pequenas árvores, com casca grossa e troncos retorcidos, e muitos arbustos.
  - ( ) Árvores baixas e arbustos com folhas, no geral, caducifólias, além de muitas cactáceas.
  - ( ) Campos bastante homogêneos quanto à vegetação, que é sobretudo herbácea.

Assinale a alternativa que apresenta a associação **correta**, de cima para baixo.

- A. ( ) IV, II, III, I
- B. ( ) IV, III, I, II
- C. ( ) II, III, IV, I
- D. ( ) II, III, I, IV
- E. ( ) III, II, I, IV

### Questão 19

Em relação às enzimas, pode-se afirmar que:

- A. ( ) atuam em qualquer temperatura, pois sua ação catalítica independe de sua estrutura espacial.
- B. ( ) são catalisadores eficientes por se associarem, de forma inespecífica, a qualquer substrato.
- C. ( ) seu poder catalítico resulta da capacidade de aumentar a energia de ativação das reações.
- D. ( ) sendo proteínas, por mudança de pH, podem perder seu poder catalítico ao se desnaturarem.
- E. ( ) não podem ser reutilizadas, pois reagem com o substrato, tornando-se parte do produto.

### Questão 20

A camada de queratina da pele representa um grande fator de proteção para o homem. Entre as alternativas a seguir, aquela que justifica essa afirmativa é:

- A. ( ) A camada de queratina filtra totalmente a radiação ultravioleta.
- B. ( ) A camada de queratina do epitélio intestinal impede a fixação de parasitas.
- C. ( ) A camada de queratina atua como primeira barreira na pele, evitando a perda excessiva de água.
- D. ( ) A camada de queratina situada profundamente na pele, facilita o transporte de água através da sudorese.
- E. ( ) A camada de queratina separa os neurônios, protegendo-os de impactos mecânicos.

### Questão 21

O conjunto de indivíduos que apresentam características fenotípicas em comum e que são capazes de inter cruzarem-se, produzindo descendentes férteis, é o conceito biológico de:

- A. ( ) família
- B. ( ) comunidade
- C. ( ) gênero
- D. ( ) clone
- E. ( ) espécie

### Questão 22

A *Escherichia coli* é uma das bactérias mais estudadas e, frequentemente, encontrada na microbiota intestinal dos seres humanos. Essa espécie é classificada como procarioto em função da:

- A. ( ) ausência de membrana nuclear e mitocôndrias.
- B. ( ) reprodução por meiose.
- C. ( ) presença de ribossomas, estruturas envolvidas na síntese proteica.
- D. ( ) nutrição heterotrófica.
- E. ( ) organização unicelular microscópica.

### Questão 23

A função do sistema excretor no corpo humano é:

- A. ( ) realizar a digestão dos alimentos.
- B. ( ) eliminar resíduos e toxinas do organismo.
- C. ( ) combater infecções e doenças.
- D. ( ) regular a temperatura corpórea.
- E. ( ) transportar oxigênio para os tecidos.

### Questão 24

O transporte de  $\text{CO}_2$  no sangue dos vertebrados é feito, principalmente, sob a forma de:

- A. ( ) oxiemoglobina.
- B. ( ) carboxiemoglobina.
- C. ( ) carboemoglobina.
- D. ( ) íons  $\text{HCO}_3^-$ , pela ação da anidrase carbônica.
- E. ( ) moléculas dissolvidas no plasma.

### Questão 25

O tecido muscular estriado cardíaco é formado por células alongadas, cilíndricas, cujas extremidades encaixam-se. Esse tecido caracteriza-se por:

- A. ( ) apresentar somente células anucleadas, uma vez que não realizam síntese proteica.
- B. ( ) depender do sistema nervoso central para sua contração.
- C. ( ) receber estímulos de uma região nódulo sinoatrial (também conhecido como marcapasso), localizado na medula óssea.
- D. ( ) apresentar contração rápida e involuntária.
- E. ( ) apresentar estrias transversais, resultantes da organização dos feixes de miofibrilas, constituídas somente de actina.

### Questão 26

É de conhecimento geral que não se deve fazer uso indiscriminado de antibióticos, pois os agentes patogênicos tornam-se resistentes ao medicamento.

Essa resistência é desenvolvida porque:

- A. ( ) a droga induz mutações no homem, tornando-o suscetível ao agente patogênico.
- B. ( ) os antibióticos induzem mutações para resistência nos micro-organismos.
- C. ( ) a droga, matando os micro-organismos suscetíveis, seleciona os resistentes que já existiam na população.
- D. ( ) o organismo humano “acostuma-se” com o medicamento.
- E. ( ) são processos ainda desconhecidos.

### Questão 27

Casacos de lã, sapatos de couro e cintos de algodão guardados no armário podem ficar mofados, pois os fungos necessitam de:

- A. ( ) umidade adequada para realizar fotossíntese.
- B. ( ) baixa luminosidade para realizar fotossíntese.
- C. ( ) baixa umidade para se reproduzirem.
- D. ( ) algas simbióticas para digerir o couro, a lã e o algodão.
- E. ( ) substrato orgânico para o desenvolvimento adequado.

**Questão 28**

Alguns acidentes automobilísticos, ocorridos à noite, são atribuídos a uma doença chamada cegueira noturna. Essa doença é causada pela falta da:

- A. ( ) vitamina B.
- B. ( ) vitamina A.
- C. ( ) vitamina C.
- D. ( ) vitamina E.
- E. ( ) vitamina D.

## LÍNGUA ESTRANGEIRA

Inglês

(08 questões)

### Text 1

#### THE POWER OF NUMBERS

By: Keith Harding and Alastair Lane

01 There is an Indian legend that goes like this: Once upon a time, a king challenged a pilgrim to a game of chess. The pilgrim agreed, but on the condition: if the king lost, he would put a single grain of rice on the first chess square and then double the amount on every square after that. The king lost and then discovered the price he had to pay: 1 grain  
05 on the first square, 2 grains on the second, 4 on the third, 8 on the fourth, and so on. By the 64<sup>th</sup> square, the amount came to more than 18,000,000,000,000,000 grains of rice!

A modern example of this type of growth is Moore's Law. This Law says that the power of computer microchips doubles every 18 months. We can see the effects of this if we  
10 compare the space shuttle with a smartphone. The computer on the first space shuttle could process 400,000 instructions per second and had a memory of 424 kilobytes; a modern smartphone is over 35,000 times quicker and has over 33,000,000 times more memory! These increases in computing power have caused scientific discovery to speed up. It took the Human Genome project 13 years, from 1990 to 2003, to analyze the entire  
15 human genome\*. Due to faster computers, scientists can now do this in a week. In the next decades, computers will equal the power of the human brain. This may result in the development of computers that are more intelligent than humans. The possible consequences of this are profound.

The increasing speed of scientific discovery is also partly the result of larger social trends.  
20 In the 1960s in the UK, about 5% of young people went to university. Nowadays 40% of people in the UK do a degree, whilst in Finland the number has reached 80%. Between 2000 and 2010, the number of students studying in universities abroad rose by 75%. Because of the increase in university students, more people now do research at a postgraduate level. This has created greater competition between research departments  
25 for funding. As a result, there is more pressure on scientists to publish their findings quickly. This new research leads to other new discoveries and, as a consequence, new technologies are developed more rapidly.

Fonte: Book: International Express- 3<sup>rd</sup> edition – OUP- [www.oup.com/elt](http://www.oup.com/elt)

The speed of change is hard to cope with because it means we need to keep learning and adapting. But we'd better get used to it: it's not going to slow down.

Answer the questions according to text above (text 1).



### Question 29

The word “whilst” in line 21, means:

- A. ( ) whereas
- B. ( ) however
- C. ( ) thus
- D. ( ) after
- E. ( ) in addition to it

### Question 30

The text says that:

- A. ( ) numbers have the power to change the evolution of human brain as well as their intelligence and the consequences from it are not to be seen or felt.
- B. ( ) moore’s Law is showing the effects of numbers growth power on a spaceship processor and genome changes.
- C. ( ) numbers are switching faster and faster and everybody should adjust to it, so that we bear the speed of changes.
- D. ( ) we have 40% of people in Europe taking degrees and within 10 years these numbers won’t get any higher due to the competition.
- E. ( ) the college competition for a degree is getting higher in Europe including countries like UK and Finland, whereas the postgraduate level is lower.

### Question 31

A negative inversion of the underlined sentence is:

- A. ( ) a modern smartphone is not, under no circumstances, 35.000 times quicker and has 33.000.000 times more memory!
- B. ( ) under no circumstances a modern smartphone isn’t over 35.000 times quicker and has not over 33.000.000 times more memory!
- C. ( ) under no circumstances is a modern smartphone over 35.000 times quicker and has over 33.000.000 times more memory!
- D. ( ) no modern smartphone is 35.000 times quicker and under no circumstances has over 33.000.000 times more memory!
- E. ( ) a modern smartphone is not 35.000 times quicker and has not 33.000.000 times more memory!

**Question 32**

The text says that:

- A. ( ) some technologies have improved from 23 years to weeks of changes.
- B. ( ) competition, trends, pressure to speed up discoveries and new technologies development are among the possible consequences from computing power growth.
- C. ( ) the speed of development in human brain can be only compared to computing power increases over our daily life support.
- D. ( ) a legend king has won a chess game against an Indian pilgrim due to a lack of knowledge from his opponent.
- E. ( ) the king from an Indian legend has lost a great amount of goods due to a bet made with a pilgrim who actually agreed upon a hunger challenge.

**Text 2****WHAT'S YOUR WATER-FOOTPRINT?**

01 How Much water do you think is in an espresso? According to Professor Tony Allan a typical espresso contains 140 liters of water! In his book *Virtual water*; He says that we are not aware of 90% of the water we use, as it is 'hidden' water used in the production of the food and goods we buy. So, it takes 140 liters to grow, produce, package, and ship

05 the beans you use to make your morning espresso. Professor Allan calls this water 'virtual water'. Since the appearance of this book, many people are taking these ideas very seriously. Water consumption varies greatly by country. In wealthy countries, people use about 150 liters a day for washing and drinking. However, if you include the 'virtual water' in their food and clothes, the figure jumps to 5,000 liters per day. A huge amount of

10 water is used in beef production. Due to the growth of cities and rising populations, water is becoming a more valuable resource. In the next few decades, water will become a major issue for the world. Part of the solution may come thorough improvements in agricultural performance, thorough the use of better fertilizers, pesticides, etc. In recent

15 years, agricultural production in Europe has increased from 3 tons of food per hectare to 10 tons. But we also need to improve the management of our water supply. this can happen through more waste water recycling (e.g. reusing water from our bath) or the development of better methods of desalination (= the removal of salt from water) – we can then use more sea water in agriculture. In the meantime, what can the individual do?

20 Well, have you thought about taking a shower instead of a bath, fixing your leaky taps, or eating hamburgers less often? This action may seem like a drop in the ocean, but every drop helps!

Beef 15,500 liters per kg/Pork 4,800 liters per kg/Cheese 5,000 liters per kg/Milk 1,000 liters per kg/Egg 200 liters per kg/Rice 3,400 liters per kg

Answer the questions below according to text above (text 2).

### Question 33

According to “Virtual Water” book and his author:

- A. ( ) 90% of the water we use is called “virtual water” and it refers to 5.000 liters a day for every inch of the globe.
- B. ( ) We have full knowledge of 50% of the water we use.
- C. ( ) 90% of the water we use is from goods and gadgets within production.
- D. ( ) 90% represents 140 liters of the water we use in daily routine habits.
- E. ( ) We haven’t got full knowledge of the water we use.

### Question 34

Mark the alternative which contains consecutively: the word, its correct grammar class and meaning, according to its use in the text.

- A. ( ) goods (line 4): substantive, gadgets; issue (line 12): substantive, withdraw; wealthy (line 7): adjective, poor
- B. ( ) goods (line 4): adjective, gadgets; issue (line 12): substantive, matter; wealthy (line 7): adverb, in good shape
- C. ( ) goods (line 4): adjective, opposite of bad; issue (line 12): substantive, problem; wealthy (line 7): substantive, good healthy situation
- D. ( ) goods (line 4): substantive, products; issue (line 12): adjective, focus; wealthy (line 7): adverb, poor
- E. ( ) goods (line 4): substantive, wares; issue (line 12): substantive, matter; wealthy (line 7): adjective, rich

### Question 35

According to the text the words:

However (in line 8), Due to (in line 10), In the meantime (in line 18), are used as connectors of:

- A. ( ) opinion given, sequence, contrast.
- B. ( ) addition, reason, sequence.
- C. ( ) contrast, opinion given, consequence
- D. ( ) contrast, cause/reason, time
- E. ( ) opposite, objective, time

### Question 36

The text says that:

- A. ( ) little daily actions contribute to enhance the handling of our water supply and use.
- B. ( ) the cities’ progress, people inheritance and agriculture fertilizers ought to set a high use of water footprint.
- C. ( ) waste of “virtual water” includes the use of it in clothes and animal production.
- D. ( ) faulty taps, fast food and bath everyday might count on preservation of water sources and supplies.
- E. ( ) we have just a slight idea of how “virtual water” counts on our everyday life and it may vanish if our eating habits change.

## LÍNGUA ESTRANGEIRA

Espanhol

(08 questões)

### Viñeta 1

Personajes: Mafalda y su mamá.



Stryptor.pages.dev/mafalda/10/052  
Acceso 28/8/20023

### Cuestión 29

De acuerdo con la Viñeta 1, analice las cuestiones 29, 30 y 31.

Según la interpretación de la Viñeta, analice las siguientes proposiciones.

- I - Mafalda decide tomar la sopa porque le dan asco los panqueques.
- II - Mafalda termina tomando la sopa porque fue sobornada por su mamá.
- III - Mafalda no quiere abandonar sus principios y por eso toma la sopa.
- IV - Al saber cuál será el postre, Mafalda no se resiste y toma la sopa.
- V - Antes que comer un postre, Mafalda prefiere tomarse la sopa.

Ahora señale la alternativa **correcta**.

- A. ( ) Solamente las afirmativas II, III son verdaderas.
- B. ( ) Solamente las afirmativas II, IV son verdaderas.
- C. ( ) Solamente las afirmativas I, V son verdaderas.
- D. ( ) Solamente las afirmativas II, III, IV son verdaderas.
- E. ( ) Solamente las afirmativas I, III, V son verdaderas.

### Cuestión 30

Relacione las columnas de acuerdo al tiempo y modo verbal de los verbos “tomo”, “sería” y “hubiera” que se encuentran en el segundo cuadro de la viñeta.

- |             |     |                                      |
|-------------|-----|--------------------------------------|
| (1) tomo    | ( ) | Presente del indicativo.             |
| (2) sería   | ( ) | Pretérito imperfecto del subjuntivo. |
| (3) hubiera | ( ) | Condicional simple del indicativo    |

Ahora señale la alternativa que contiene la secuencia **correcta** de arriba hacia abajo.

- A. ( ) 1 – 2 – 3
- B. ( ) 3 – 2 – 1
- C. ( ) 2 – 1 – 3
- D. ( ) 1 – 3 – 2
- E. ( ) 2 – 3 – 1

### Cuestión 31

Marque (V) para verdadero y (F) para falso en las siguientes proposiciones sobre el posesivo “mis”, encontrado en el segundo cuadro de la viñeta.

- ( ) “mis creencias” en singular queda “mía creencia”.
- ( ) “mis convicciones” en singular queda “mi convicción”.
- ( ) “mis creencias” en la segunda persona del singular queda “tus creencias”.
- ( ) “mis convicciones” en la tercera persona del singular queda “suyas convicciones”.
- ( ) “mis creencias” en la primera persona del plural queda “nuestras creencias”.

Ahora señale la alternativa que contiene la secuencia **correcta**, de arriba hacia abajo.

- A. ( ) F – V – F – V – V
- B. ( ) V – F – V – V – F
- C. ( ) V – F – F – F – V
- D. ( ) V – V – V – F – F
- E. ( ) F – V – V – F – V

**Viñeta 2**

**Personajes: Mafalda (niña morocha) y Susanita (niña rubia).**



[clarin.com/opinion/pretension-mafalda\\_0\\_YSB3phBOI.html](http://clarin.com/opinion/pretension-mafalda_0_YSB3phBOI.html) Acceso 28/8/2023

De acuerdo con la Viñeta 2, analice las cuestiones 32 y 33.

**Cuestión 32**

Según la interpretación de la viñeta, analice las siguientes proposiciones.

- I - Susanita encuentra un alegato para darle más importancia a los vestidos que a la cultura.
- II - A Mafalda le importa más la cultura que la ropa.
- III - Mafalda le pega a Susanita porque está triste.
- IV - Mafalda se da cuenta que Susanita tiene razón.
- V - Susanita convence a Mafalda que tiene que salir desnuda a la calle.

Ahora señale la alternativa **correcta**.

- A. ( ) Solamente las afirmativas I, II, IV son verdaderas.
- B. ( ) Solamente las afirmativas II, III, IV son verdaderas.
- C. ( ) Solamente las afirmativas I, III, V son verdaderas.
- D. ( ) Solamente las afirmativas II, IV son verdaderas.
- E. ( ) Solamente las afirmativas I, V son verdaderas.

**Cuestión 33**

Marque la opción **correcta** sobre en cuál persona está conjugado el verbo “probá” en el tercer cuadro de la viñeta.

- A. ( ) Segunda persona del plural.
- B. ( ) Segunda persona del singular, tuteo.
- C. ( ) Tercera persona del singular.
- D. ( ) Segunda persona del singular, voseo.
- E. ( ) Tercera persona del plural.

### Refrán 1

“Quien se fue a Sevilla, perdió su silla”.

[fundacionlengua.com/es/quien-fue-sevilla-perdio-silla/art/148/](https://fundacionlengua.com/es/quien-fue-sevilla-perdio-silla/art/148/)  
Acceso 28/8/2023

De acuerdo con el Refrán 1 analice las cuestiones 34 y 35.

#### Cuestión 34

Marque la opción **correcta** al respecto del uso del refrán.

- A.  Cuando una persona se enamora de un extranjero y lo pierde cuando vuelve a su país.
- B.  Cuando una persona se traslada a otra ciudad pierde sus muebles.
- C.  Cuando una persona se aleja de su sitio lo pierde.
- D.  Cuando una persona llega a una ciudad que no conoce puede perderse.
- E.  Cuando una persona deja su lugar de origen no quiere regresar.

#### Cuestión 35

Marque la opción **correcta** que puede sustituir sin alteración de significado literal a la palabra “silla” encontrada en el refrán 1.

- A.  asiento
- B.  coche
- C.  mueble
- D.  granja
- E.  relación

**Frase 1**

“Cuando se me antoja el mar lleno un vaso de agua y sal pinto un sol en la pared,  
imaginando lo demás...”

Trecho de la música “Enséñame a querer” de Alejandro Sanz.  
[letras.mus.br/alejandro-sanz/244807/](https://letras.mus.br/alejandro-sanz/244807/)  
Acceso 28/82023

De acuerdo con la Frase 1 analice la cuestión 36.

**Cuestión 36**

Marque (V) para verdadero y (F) para falso sobre el artículo definido en singular y plural de las palabras “mar”, “agua”, “sal”, “sol” y “pared”.

- ( ) el mar / los mares
- ( ) la agua / las aguas
- ( ) el sal / los sales
- ( ) el sol / los soles
- ( ) la pared / las paredes

Ahora señale la alternativa que contiene la secuencia **correcta**, de arriba hacia abajo.

- A. ( ) V – V – F – V – F
- B. ( ) V – F – F – V – V
- C. ( ) F – V – V – V – F
- D. ( ) V – V – F – F – F
- E. ( ) F – F – V – F – V



## LÍNGUA PORTUGUESA E LITERATURA BRASILEIRA

(14 questões)

### Texto 1

#### Barco sem rumo

Há muitos anos,  
no fim da última guerra,  
mais para o ano de 1945,  
diziam os jornais de um navio fantasma  
percorrendo os mares e procurando um porto.

Sua única identificação:  
– drapejava no alto mastro uma bandeira branca.  
Levava sua carga humana.  
Salvados de guerra e de uma só raça.  
Incerto e sem destino,  
todos os portos se negaram a recebê-lo.

Acompanhando pelo noticiário do tempo  
o drama daquele barco,  
mentalmente e emocionalmente  
eu arvorava em cada porto do meu País  
uma bandeira de Paz  
e escrevia em letras de diamantes:  
Desce aqui.  
Aceita esta bandeira que te acolhe fraterna e amiga.

Convive com o meu povo pobre.  
Compreende e procura ser compreendido.  
Come com ele o pão da fraternidade  
e bebe a água pura da esperança.  
Aguarda tempos novos para todos.

Não subestimes nossa ignorância e pobreza.  
Aceita com humildade o que te oferecemos:  
terra generosa e trabalho fácil.

Reparte com quem te recebe  
teu saber milenar,  
Judeu, meu irmão.

Coralina, Cora. *Meu livro de cordel* 18<sup>o</sup> ed.- São Paulo: Global 2013, pp. 45 e 46

**Questão 37**

Analise as proposições em relação à obra, à autora e ao poema – Texto 1, e assinale (V) para verdadeira e (F) para falsa.

- ( ) Da leitura do texto, infere-se que o poema de Cora Coralina é atemporal, pois ao mesmo tempo que referencia a guerra de 1945, também faz alusão aos homens que se deparam com o seu mundo desaparecendo, uma vez que veem suas terras sendo perdidas ainda hoje.
- ( ) A leitura do poema leva o leitor a inferir que o verso “Incerto e sem destino” é a representação de um espaço, para além da geografia, por meio do desenvolvimento dos signos linguísticos que deslocam o sentido real para outras formas metafóricas que fazem referência à memória.
- ( ) A poetisa Cora Coralina busca retratar, em suas temáticas, histórias do seu tempo, reminiscências de seu lugar, a partir de um local e de personagens também periféricos.
- ( ) Da leitura do poema, infere-se que a apresentação de uma linguagem simples, desvela um eu lírico que relembra o passado, como forma de mostrar ao leitor a sua rota, o seu caminho.
- ( ) A produção literária de Cora Coralina apresenta linguagem, aparentemente, simples, informal, porém harmoniosa, buscando retratar, no seu fazer poético, a forma coloquial da narração de histórias do povo, em uma tentativa de resgatar do conto popular informações, às vezes, em forma de prosa, de poesia ou uma mescla, resultando em prosa poética.

Assinale a alternativa que indica a sequência **correta**, de cima para baixo.

- A. ( ) V – V – F – V – V
- B. ( ) F – F – V – V – V
- C. ( ) V – V – V – V – V
- D. ( ) V – F – F – F – F
- E. ( ) V – V – F – V – F

**Questão 38**

Analise as proposições em relação à obra, à autora e ao poema – Texto 1, e assinale a alternativa **correta**.

- A. ( ) Na obra de Cora Coralina é possível observar características bastante acentuadas do Parnasianismo e do Simbolismo, pois há uma miscigenação de elementos folclóricos, como símbolos do misticismo, além do uso da metalinguagem e o cuidado com a forma.
- B. ( ) O sinal de dois pontos (:) nos versos “Sua única identificação:”, “e escrevia em letras de diamantes:” e “Aceita com humildade o que te oferecemos:” indica que eles precedem a orações, sintaticamente, classificadas como subordinadas substantivas apositivas, pois estão exercendo a função de aposto de um termo da oração principal.
- C. ( ) Na obra de Cora Coralina está bem pautada a cidade de Goiás, no entanto foi na cidade de São Paulo que Cora Coralina buscou os fios para tecer seus poemas, trazendo à tona seus temas memoriais sobre cidade e história, cidade e sociedade, cidade e cultura, construindo assim a sua rede temática e espacial.
- D. ( ) Os poemas de Cora Coralina exprimem uma profundidade filosófica, uma aflição transcendental, que conjecturam, sem dúvida, os reflexos sofridos em sua longa experiência vivida.
- E. ( ) Nos versos “– **drapejava** no alto mastro uma bandeira branca” e “eu **arvorava** em cada porto do meu País” se os vocábulos destacados forem substituídos, sequencialmente, por *esvoaçava* e *hasteava* não há comprometimento de sentido no texto.

### Questão 39

Analise as proposições em relação à obra, à autora e ao poema – Texto 1.

- I - Quanto à acentuação gráfica, as palavras “última” e “única” são acentuadas pela mesma regra gramatical, enquanto nas palavras “noticiário” e “ignorância” o acento gráfico é justificado por ambas apresentarem ditongo decrescente.
- II - No verso “todos os portos se negaram a recebê-lo”, quanto à sintaxe de colocação pronominal, tem-se apenas ênclise, pois o verbo está no infinitivo impessoal regido da preposição a.
- III - Na estrofe “Não **subestimes** nossa ignorância e pobreza./**Aceita** com humildade o que te **oferecemos**:/terra generosa e trabalho fácil” os verbos destacados estão no imperativo negativo, imperativo afirmativo e no presente do subjuntivo, sequencialmente, pois com esses versos a poetisa tem a intenção de representar uma mescla de linguagem para caracterizar a hegemonia das nações.
- IV - A leitura dos versos “diziam os jornais de um navio fantasma/percorrendo os mares e procurando um porto” leva o leitor a inferir que o navio conduzia os refugiados de guerra, despatriados/apátridas.
- V - No verso “**Salvados** de guerra e de uma só raça” a palavra destacada, gramaticalmente, é o particípio regular do verbo salvar, porém pode ser substituída por *Salvo* que é o particípio irregular do verbo salvar, sem que ocorra alteração de sentido no texto. O particípio transmite a noção da ação verbal concluída.

Assinale a alternativa **correta**.

- A. ( ) Somente as afirmativas I e IV são verdadeiras.
- B. ( ) Somente as afirmativas I, III e IV são verdadeiras.
- C. ( ) Somente as afirmativas III, IV e V são verdadeiras.
- D. ( ) Somente as afirmativas I, IV e V são verdadeiras.
- E. ( ) Todas as afirmativas são verdadeiras.

## Texto 2

01. “Para o sul e para o norte a grande praia deserta; atrás, baixos morros selvagens e arenosos, num horizonte morto; e o mar sitiando tudo, acuando tudo, com seu tumulto e seus estrondos. Mais de uma vez vagabundei sozinho em canoa pelas costas desertas. Mas montado em canoa temos um domínio: jogamos um jogo com a água e o vento, e ganhamos. O homem só na praia, perante as ondas mais altas que ele, esse é de uma fraqueza patética. Pode desconhecer o mar e seguir caminhando em silêncio pela areia; se o faz, porém, sabe que está fugindo a um insistente desafio. Sua linha de movimento, ao longo da praia, com o mar bramindo a seu flanco, é uma perpendicular constrangedora às grandes linhas de ação da natureza. A espuma das ondas que lhe chega aos pés ou deles se aproxima, ora mais, ora menos, acuando-o de um lado, lembra-lhe que não deve andar em reta, mas se afastando e se abeirando do mar, para ter, nessas oblíquas, uma ilusão de que não se desloca fora do eixo da natureza. Só o vento, não soprando do seio da terra nem do centro do mar, mas empurrando-o pelas costas ou batendo-lhe a cara, pode restaurá-lo no ritmo do mundo. Empurrado pelo vento, ele está de bem com a natureza e se deixa levar, embora com um vago ressentimento. Contrariado pelo vento, ele põe em jogo seu instinto de luta, e sua marcha mais banal tem um secreto sabor heroico.”

Braga, Rubem. *100 crônicas escolhidas*; seleção e prefácio Gustavo Henrique Tuma. 1ª. Ed. – São Paulo: Globo editora, 2022, pp.190 e 191

### Questão 40

Analise as proposições em relação à crônica *DA PRAIA*, Rubem Braga, ao Texto 2, e assinale a alternativa **correta**.

- A. ( ) No período “perante as ondas mais altas que ele” (linha 5), quanto à flexão de grau, diz-se que há grau superlativo absoluto analítico, pois, pode-se passar a expressão para o superlativo absoluto sintético – altíssimas, sem que ocorra desvio gramatical.
- B. ( ) Da leitura da crônica, infere-se que o cronista estabelece um paralelo, levando o leitor a refletir entre a solidão do oceano e a solidão urbana, estabelecendo conceitos geométricos entre os dois pólos - mundo oblíquo do mar e o mundo quadriculado da cidade.
- C. ( ) Quanto à função da linguagem, sabe-se que um texto pode apresentar uma ou mais funções, assim na crônica de Rubem Braga, paralelamente, ocorrem duas funções: a função emotiva ou expressiva e a função metalinguística, revelando uma relação ambígua de integração e de distanciamento.
- D. ( ) A leitura da crônica acentuada pela estrutura “O homem só na praia, perante as ondas mais altas que ele, esse é de uma fraqueza patética” (linhas 5 e 6) reforça o distanciamento do homem em relação à natureza, viés que o autor busca retratar como tema central na sua crônica.
- E. ( ) Os sintagmas “esse é de uma fraqueza patética” (linha 6), “uma ilusão de que não se desloca fora” (linha 12), “empurrando-o pelas costas ou batendo-lhe a cara” (linha 14), “se deixa levar” (linha 15) e “sua marcha mais banal” (linha 17) contribuem para levar o leitor à construção de um clima de memórias, reminiscências do passado frente a um presente frustrante, contribuindo para o clímax caricato.

**Questão 41**

Analise as proposições em relação à crônica *DA PRAIA*, Rubem Braga, ao Texto 2, e assinale (V) para verdadeira e (F) para falsa.

- ( ) Nas estruturas “Para o sul e para o norte a grande praia deserta” (linha 1) as palavras destacadas são artigos definidos, por esses exercerem a função de determinantes. Nos dois primeiros exemplos eles podem ser omitidos, devido às palavras que o antecedem, enquanto ao terceiro faz-se a obrigatoriedade.
- ( ) No período “Pode desconhecer o mar” (linha 6) a palavra destacada, quanto ao processo de formação de palavras, diz-se que há derivação prefixal e sufixal, pois houve o acréscimo do prefixo *des-* e do sufixo *-er* à palavra primitiva *conhecer*. Logo o efeito semântico desse prefixo é o de negar o conteúdo semântico do verbo *conhecer*.
- ( ) A leitura do período “A espuma das ondas que lhe chega aos pés ou deles se aproxima, ora mais, ora menos, acuando-o de um lado, lembra-lhe que não deve andar em reta, mas se afastando e se abeirando do mar” (linhas 9 a 11), por uma linguagem poética, traduz o movimento das ondas, o qual traz ao cronista reminiscência da sua infância, que também é reforçado pelo verbo lembrar, flexionado no imperativo.
- ( ) Nas estruturas “O homem só na praia” (linha 5) e “Só o vento” (linha 13) a palavra destacada é invariável e morfologicamente classificada como advérbio, portanto pode ser substituída por *somente*, sem que ocorra alteração quanto à classe gramatical e ao sentido primitivo no texto.
- ( ) A palavra “nessas” (linha 12) constituída pela junção da preposição *em* com o pronome demonstrativo *essas*, indica algo já mencionado no texto, assim este vocábulo é um anafórico da palavra *linhas* (linha 9).

Assinale a alternativa que apresenta a sequência **correta**, de cima para baixo.

- A. ( ) V – V – F – F – V
- B. ( ) F – F – V – V – V
- C. ( ) F – V – F – F – V
- D. ( ) V – V – F – F – F
- E. ( ) F – V – F – V – F

**Questão 42**

Analise as proposições em relação à obra, *100 crônicas escolhidas*, Rubem Braga, à crônica *DA PRAIA*, ao Texto 2, e assinale (V) para verdadeira e (F) para falsa.

- ( ) A leitura da obra, da crônica e do excerto leva o leitor a inferir que o autor retrata o apelo aos sentidos - visuais, olfativos, sonoros, auditivos, que o ambiente marítimo desperta no homem, realçando assim os aspectos sinestésicos, provocados por esse envolvimento.
- ( ) A leitura da estrutura “A espuma das ondas que lhe chega aos pés ou deles se aproxima, ora mais, ora menos” (linhas 9 e 10) leva o leitor a inferir que há o pressuposto de que o cronista procura mostrar por meio dessa cena - o movimento das espumas - a integração do homem à vida.
- ( ) No período “mas empurrando-o pelas costas ou batendo-lhe a cara” (linha 14), quanto à colocação pronominal, na primeira oração o pronome oblíquo está proclítico, mas se estivesse enclítico não haveria alteração de sentido nem desvio à norma culta padrão, enquanto na segunda oração somente a ênclise é aceitável, segundo os padrões gramaticais da norma culta.
- ( ) Há palavras que possuem algumas particularidades léxicas gramaticais, observe os sintagmas “Mais de uma vez vagabundei sozinho em canoa pelas costas desertas” (linhas 3 e 4) e “Mas montado em canoa temos um domínio” (linha 4) os vocábulos destacados são, sequencialmente, advérbio de intensidade e uma palavra denotativa com valor enfático, não transmitindo o sentido de oposição adversativa.
- ( ) A leitura da crônica leva o leitor a inferir que o cronista faz referência a um espaço tão expressivo, tão distante e ao mesmo tempo tão próximo, por meio de uma alegoria que permeia a sua crônica – o mar.

Assinale a alternativa que apresenta a sequência **correta**, de cima para baixo.

- A. ( ) V – V – F – F – V
- B. ( ) F – F – V – V – V
- C. ( ) V – V – V – F – V
- D. ( ) V – V – F – F – F
- E. ( ) F – V – F – V – F

### Texto 3

#### Viagem

01. Desci do ônibus na cidade enorme de desconhecida, com duas malas pesadas. Chamei o Uber. Meu neto inseriu esse aplicativo prático no meu celular. Luanir era o nome do motorista. Torcedor do Botafogo. Me ofereceu água sem gás, Coca Cola e chocolates. Comi dois Kit Kats. Meu neto me apresentou a esse chocolate maravilhoso.
05. Depois de comer, lembrei – deu positivo o resultado do exame que minha filha insistiu para eu fazer!, sou diabético. Estou velhote.  
*Por que me privar das delícias da vida?*
10. Quando desci, em frente ao sobrado, com minhas malas e o terceiro Kit Kats pela metade na mão, meu celular vibrou. Não atendi, desliguei. Era a minha filha, com certeza desesperada, me procurando.  
O sobrado é da senhora que conheci no Tinder. Outro aplicativo sensacional que meu neto me ensinou a usar.  
Estou velhote. Tenho que tomar cuidado.
15. *Por que me privar das delícias da vida?*

Motta, Alê. *Velhos*. – 1ª. Ed. – São Paulo: Reformatório, 2020, pp 89 e 90.

#### Questão 43

Analise as proposições em relação à obra *Velhos*, à autora e ao conto *Viagem* – Texto 3, e assinale a alternativa **incorreta**.

- A. ( ) A leitura da obra leva o leitor a inferir que, devido à numerosa produção da autora, há textos que se sobressaem a outros, porém, na sua grande maioria, ela busca desconstruir o clichê social de que os idosos são coitadinhos, indefesos, e que nada fazem além de lamentar o passado e esperar pelo fim da vida.
- B. ( ) A leitura da crônica leva o leitor a inferir que embora avô e neto pertençam a gerações diferentes, e, hoje, vivam na mesma época, há uma boa relação/comunicação entre eles. Os termos Uber, aplicativos, celular, Tinder, etc, comprovam que o avô está atualizado e acompanha a evolução tecnológica.
- C. ( ) Da leitura do conto, infere-se que a oração “Estou velhote” (linhas 7 e 14) traduz a sensação de imortalidade enquanto está vivo, ou seja, o quão fundamental é o tempo presente, desmistificando os estereótipos comportamentais que, geralmente, estigmatizam os idosos.
- D. ( ) No período “Não atendi, desliguei” (linha 10) há duas orações coordenadas assindéticas cujo sujeito, de ambas, é classificado como sujeito determinado elíptico (oculto ou desinencial), assim classificado por não ser explicitamente apresentado na oração. Como está implícito, é possível identificá-lo por meio da análise do contexto da oração e pela desinência verbal.
- E. ( ) No período “O sobrado é da senhora que conheci no Tinder” (linha 13) a palavra destacada, quanto à classe gramatical, é substantivo comum, no entanto também pode ser classificada como adjetivo masculino e particípio passado do verbo sobrar. Conforme o contexto há alteração quanto à classe gramatical, logo diz-se que, quanto à formação de palavras, ocorre derivação regressiva.



**Questão 44**

Analise as proposições em relação à obra *Velhos*, Alê Motta e ao conto *Viagem* – Texto 3, e assinale (V) para verdadeira e (F) para falsa.

- ( ) O enunciado linguístico “Luanir era o nome do motorista” (linha 3) está na ordem indireta, uma vez que a intencionalidade discursiva da autora era enfatizar o nome do motorista, devido a sua profissão.
- ( ) *Velhos* é um livro formado por 30 histórias compactas - minicontos, norteadas pela mesma linha temática - as várias facetas da velhice. Os contos recebem títulos de apenas uma palavra. Contos e títulos se espelhando.
- ( ) No sintagma “Meu neto me apresentou a esse chocolate maravilhoso” (linhas 4 e 5) a expressão destacada, quanto à sintaxe, classifica-se como objeto indireto pleonástico, pois a preposição *a* refere-se à repetição de uma informação já mencionada no enunciado.
- ( ) Na estrutura “o terceiro Kit Kats pela metade na mão” (linhas 9 e 10) a palavra destacada, quanto à morfologia, diz-se que é substantivo feminino, e equivale ao ponto equidistante das extremidades ou do princípio e do fim, meio.
- ( ) Os personagens dos contos são os mais diversificados tipos de “velhotes”, e explorando essa diversidade a contista vai agregando esteios ficcionais, tecendo os fios e trazendo, ao leitor, narrativas modernas, que traduzem segredos, amor, saudades, solidão, racismo, com uma precisão estilística e moderna.

Assinale a alternativa que apresenta a sequência **correta**, de cima para baixo.

- A. ( ) F – V – F – F – F
- B. ( ) F – F – V – V – F
- C. ( ) V – V – V – F – V
- D. ( ) F – V – F – V – V
- E. ( ) V – V – F – V – F

### Questão 45

Analise as proposições em relação à obra - *Velhos*, à autora e ao conto *Viagem*.

- I - Nas estruturas “Luanir era o nome do motorista” (linha 3) e “ outro aplicativo sensacional” (linha 12) os vocábulos destacados, quanto à morfologia, são substantivo comum e adjetivo, sequencialmente, e, quanto à flexão de gênero, ambos são comuns de dois gêneros, apresentam uma só forma para o feminino e para o masculino e o determinante, que o acompanha, é que indica o gênero.
- II - No sintagma “Depois de comer, lembrei – deu positivo o resultado do exame que minha filha insistiu para eu fazer” (linhas 6 e 7) o sinal de pontuação, travessão (-), é usado para enfatizar o caráter dissonante, ambíguo e confuso da relação entre pai e filha.
- III - A oração interrogativa “*Por que me privar das delícias da vida?*” (linhas 8 e 15), que entremeia o conto e o finaliza, configura um segmento incitante de articular as aparências que condenam as limitações físicas e as impossibilidades dos idosos.
- IV - Na obra, a maioria dos contos retrata um narrador onisciente, ou seja, o foco narrativo está centrado na primeira pessoa, o que justifica o conto *Viagem*, cujas todas as desinências verbais caracterizam a primeira pessoa.
- V - Na obra *Velhos*, como o próprio título indica, o eixo de todos os relatos é a senilidade, no entanto, é perceptível subtemas como tragédias familiares, choque de gerações, proximidade da morte, doenças, abandono, passagem do tempo, novas tecnologias, busca por companhia, preconceitos, entre outros.

Assinale a alternativa **correta**.

- A. ( ) Somente as afirmativas I, III e IV são verdadeiras.
- B. ( ) Somente as afirmativas I e V são verdadeiras.
- C. ( ) Somente as afirmativas III, IV e V são verdadeiras.
- D. ( ) Somente as afirmativas II e V são verdadeiras.
- E. ( ) Todas as afirmativas são verdadeiras.

### Questão 46

Analise as proposições em relação à obra *Úrsula*, e à sua autora Maria Firmina dos Reis.

- I - A obra é uma autobiografia da autora, incluindo sua vivência longe da família.
- II - *Úrsula* é considerado um dos primeiros romances abolicionistas e o primeiro escrito por uma mulher negra na literatura brasileira.
- III - O romance pertence à Escola Romântica, embora apresente características marcantes da literatura afro-brasileira.
- IV - Somente os personagens negros, de *Úrsula*, morrem sem alcançar seus intentos.
- V - Somente o casal protagonista tem um final feliz.

Assinale a alternativa **correta**.

- A. ( ) Somente as afirmativas III, IV e V são verdadeiras.
- B. ( ) Somente as afirmativas I e V são verdadeiras.
- C. ( ) Somente as afirmativas II, IV e V são verdadeiras.
- D. ( ) Somente as afirmativas I e V são verdadeiras.
- E. ( ) Somente as afirmativas II e III são verdadeiras.

### Texto 4

01. “Apesar da febre, que despontava, o cavaleiro começava a coordenar suas ideias, e as expressões do escravo, e os serviços, que lhe prestara, tocaram-lhe o mais fundo do coração. É que em seu coração ardiam sentimentos tão nobres e generosos como os que animavam a alma do jovem negro: por isso num transporte de íntima e generosa gratidão o mancebo arrancando a luva, que lhe calçava a destra, estendeu a mão ao homem que o salvara. Mas este, confundido e perplexo, religiosamente ajoelhando, tomou respeitoso e reconhecido essa alva mão, que o mais elevado requinte de delicadeza lhe oferecia, e com humildade tocante extasiado beijou-a.
05. Esse beijo selou para sempre a mútua amizade que em seus peitos sentiam eles nascer e vigorar. As almas generosas são sempre irmãs.
10. - Não foste por ventura o meu salvador? – perguntou o cavaleiro com acento reconhecido, retirando dos lábios do negro a mão, e malgrado a visível turbacão deste apertando-lhe com transporte a mão grosseira; mas onde descobria com satisfação lealdade, e pureza”.

Reis, M<sup>a</sup> Firmina dos, *Úrsula*. 1<sup>a</sup> ed. São Paulo: Penguin Classics. Cia das letras, 2018, pp 56 e 57

### Questão 47

Analise as proposições em relação à obra *Úrsula*, de Maria Firmina dos Reis, e ao Texto 4.

- I - A leitura desse trecho leva o leitor a inferir que se trata do início da amizade entre Tancredo e Túlio.
- II - Túlio era um escravo alforriado que ficou amigo de Tancredo ao viajarem juntos para a fazenda de Luiza.
- III - Fica visível, pela leitura das linhas 5, 6, 7 e 8, que o escravo sente-se inferior ao cavaleiro que lhe estendeu a mão.
- IV - No primeiro capítulo “Duas Almas Generosas”, a escritora confronta a ideia vigente na época em que o negro era ruim por natureza.
- V - Túlio cobrará do cavaleiro, no decorrer da história, o fato de ter-lhe salvado a vida.

Assinale a alternativa **correta**.

- A. ( ) Somente as afirmativas I e V são verdadeiras.
- B. ( ) Somente as afirmativas I, III e IV são verdadeiras.
- C. ( ) Somente as afirmativas II, III e V são verdadeiras.
- D. ( ) Somente as afirmativas I, II e V são verdadeiras.
- E. ( ) Todas as afirmativas são verdadeiras.

### Questão 48

Analise as proposições em relação à obra *Úrsula*, Maria Firmina dos Reis, ao Texto 4, e assinale a alternativa **incorreta**.

- A. ( ) Em “As almas generosas são sempre irmãs.” (linha 10) as palavras destacadas funcionam como adjetivos, caracterizando um único substantivo.
- B. ( ) Na estrutura “Apesar da febre, que despontava, o cavaleiro começava a coordenar suas ideias” (linha 1) a palavra destacada, quanto à morfologia, é um pronome relativo que introduz oração adjetiva.
- C. ( ) A obra está dividida em duas partes. Uma antes da abolição e a outra, após a abolição, com todos os escravos já libertos.
- D. ( ) Nessa parte da narrativa, Tancredo ainda não havia conhecido *Úrsula*.
- E. ( ) Percebe-se, no decorrer da leitura da obra *Ursula*, uma forte crítica ao patriarcalismo e à escravidão.

**Questão 49**

Analise as proposições em relação à obra *Alma encantadora das ruas*, João do Rio, e ao autor, e assinale (V) para verdadeira e (F) para falsa.

- ( ) João do Rio foi capaz de capturar, em suas crônicas, a diversidade das ruas do Rio de Janeiro, além de criticar seus problemas e contrastes sociais, à época.
- ( ) Os títulos dos textos, dessa obra, são meras referências aos pontos turísticos que o autor visitou durante sua estada na cidade do Rio de Janeiro.
- ( ) O narrador, que afirma amar as ruas, mostra as dores e os prazeres dos habitantes da cidade do Rio de Janeiro.
- ( ) A obra é uma coletânea de crônicas em que o humor e a ironia aparecem em muitos textos.
- ( ) A obra *Alma encantadora das ruas* apresenta características simbolistas bem evidentes, principalmente, relacionando o sentimento puro e o bucolismo das ruas da cidade.

Assinale a alternativa que apresenta a sequência **correta**, de cima para baixo.

- A. ( ) V – V – V – F – F
- B. ( ) V – F – V – F – V
- C. ( ) F – F – V – V – F
- D. ( ) V – F – F – V – F
- E. ( ) V – F – V – V – F

### Texto 5

“Eu amo a rua. Esse sentimento de natureza toda íntima não vos seria revelado por mim se não julgasse, e razões não tivesse para julgar, que este amor assim absoluto e assim exagerado é partilhado por todos vós. Nós somos irmãos, nós nos sentimos parecidos e iguais; nas cidades, nas aldeias, nos povoados, não porque sofremos, com a dor e os desprazeres, a lei e a polícia, mas porque nos une, nivela e agremia o amor da rua.”

Do Rio, João. *A alma encantadora das ruas*: Crônicas, 2ª ed. São Paulo, Martin Claret, 2013, p.19

#### Questão 50

Analise as proposições em relação à obra *Alma encantadora das ruas*, de João do Rio, e ao Texto 5.

- I - O autor afirma que o amor que ele sente pelas ruas é partilhado por todos que conhecem as ruas.
- II - Não importa as cidades, as aldeias e os povoados. Todos que amam as ruas sofrem com a ação da lei e da polícia.
- III - A palavra grifada, na linha 6 pode ser substituída por “à” sem que haja alteração de sentido no texto, embora modifique a classe gramatical.
- IV - No período “mas porque nos une, nivela e agremia o amor da rua” (linhas 5 e 6) aparecem 4 orações e o sujeito, comum a todas, é o amor da rua.
- V - Essa obra de João do Rio ilustra bem o momento de transição da literatura do início do século XX, com temas e particularidades que caracterizam o Pré-modernismo, no Brasil.

Assinale a alternativa **correta**.

- A. ( ) Somente as afirmativas I e V são verdadeiras.
- B. ( ) Somente as afirmativas I e II são verdadeiras.
- C. ( ) Somente as afirmativas II, IV e V são verdadeiras.
- D. ( ) Somente as afirmativas I, III e V são verdadeiras.
- E. ( ) Todas as afirmativas são verdadeiras.





















