

3ª Série do Ensino Médio

Matemática, Ciências Humanas e Redação

3ª Série
Ensino Médio



SARESP 2023



QUESTÃO 01

A quantidade de livros vendidos por uma livraria durante os seis primeiros meses do ano está apresentada na tabela a seguir.

janeiro	fevereiro	março	abril	maio	junho
350	400	380	500	600	650

Quantos livros foram vendidos, em média, no primeiro semestre?

- (A) 480.
- (B) 460.
- (C) 540.
- (D) 520.
- (E) 500.

QUESTÃO 02

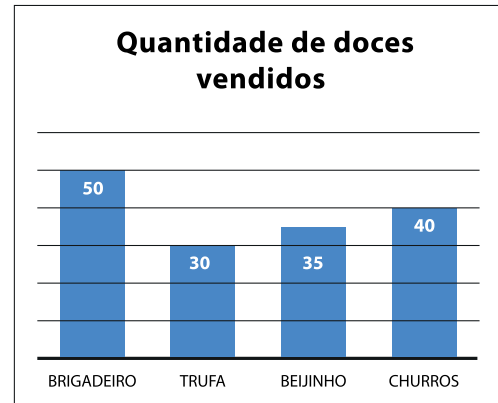
Ana tem um envelope com vários adesivos retangulares, cada um deles medindo 0,8 cm de largura e 12 cm de comprimento. Ela quer usar estes adesivos para cobrir completamente a tampa quadrada de uma caixa, cujo lado mede 24 cm.

Qual é o número mínimo de adesivos que ela precisará utilizar para fazer isto?

- (A) 50.
- (B) 65.
- (C) 70.
- (D) 60.
- (E) 55.

QUESTÃO 03

O gráfico apresenta a quantidade de doces vendidos por Ângela na última semana.



Os preços de cada um dos doces estão na tabela abaixo:

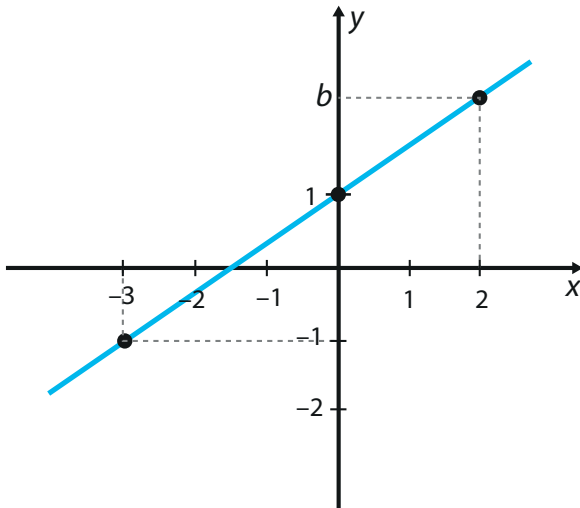
Brigadeiro	Trufa	Beijinho	Churros
R\$ 3,00	R\$ 5,00	R\$ 2,00	R\$ 10,00

De acordo com os dados, ao analisar a quantidade de doces vendidos e o valor arrecadado com cada um, pode-se afirmar que, para esse período de vendas,

- (A) o valor obtido com as vendas de trufas foi o dobro do obtido com as vendas de beijinho.
- (B) mais da metade do valor total obtido veio da venda de churros.
- (C) o doce que mais contribuiu para o valor total das vendas foi o brigadeiro.
- (D) o valor total obtido com as vendas dos doces foi R\$ 700,00.
- (E) a quantidade total de doces vendidos foi de 150.

QUESTÃO 04

O gráfico da função real $y = ax + b$ passa pelos pontos $(-3, -1)$, $(0, 1)$ e $(2, b)$, conforme mostra a figura.



Nessas condições, o valor de b é

- (A) 2
- (B) 3
- (C) $\frac{8}{3}$
- (D) $\frac{5}{2}$
- (E) $\frac{7}{3}$

QUESTÃO 05

Considere a sequência $a_1, a_2, a_3, \dots, a_n, \dots$ definida por $a_k = 0$ se k é ímpar e $a_k = k$ se k é par, ou seja, $a_1 = 0, a_2 = 2, a_3 = 0, a_4 = 4$, e assim por diante. Sabendo que a soma dos m primeiros termos da sequência é 110, um possível valor para m é

- (A) 10.
- (B) 25.
- (C) 20.
- (D) 15.
- (E) 30.

QUESTÃO 06

João construiu três figuras geométricas, sendo:

- um losango com diagonais medindo x cm e 10 cm,
- um retângulo de lados medindo x cm e 2 cm,
- um quadrado de lado 3 cm.

Sabendo que a área do losango é igual à soma das outras duas áreas, pode-se concluir que o valor de x , em cm, é igual a

- (A) 5.
- (B) 6.
- (C) 4.
- (D) 3.
- (E) 2.

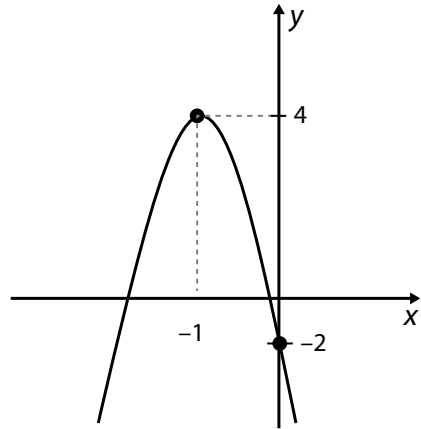
QUESTÃO 07

Uma certa linha de ônibus tem seu primeiro horário de partida de um determinado ponto às 7:15 e, a partir daí, um novo ônibus parte desse ponto a cada 12 minutos. Se uma pessoa chega no referido ponto exatamente às 12:00, qual é o menor tempo que terá que esperar até que o próximo ônibus desta linha parta?

- (A) 12 minutos.
- (B) 15 minutos.
- (C) 3 minutos.
- (D) 6 minutos.
- (E) 9 minutos.

QUESTÃO 08

Considere uma parábola $y = p(x) = ax^2 + bx + c$ tal que as coordenadas do vértice são $(-1, 4)$ e $p(0) = -2$, como ilustrado na figura.

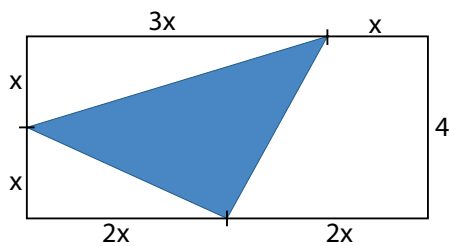


Sobre os coeficientes dessa parábola, é correto afirmar que

- (A) a é negativo, b é negativo e c é negativo.
- (B) a é negativo, b é negativo e c é positivo.
- (C) a é positivo, b é positivo e c é negativo.
- (D) a é negativo, b é positivo e c é positivo.
- (E) a é positivo, b é positivo e c é positivo.

QUESTÃO 09

Um retângulo cujo menor lado mede 4 cm foi particionado em três triângulos e um trapézio, conforme mostra a figura.



Qual a área da região hachurada?

- (A) $8,0 \text{ cm}^2$.
- (B) $10,0 \text{ cm}^2$.
- (C) $9,0 \text{ cm}^2$.
- (D) $9,5 \text{ cm}^2$.
- (E) $8,5 \text{ cm}^2$.

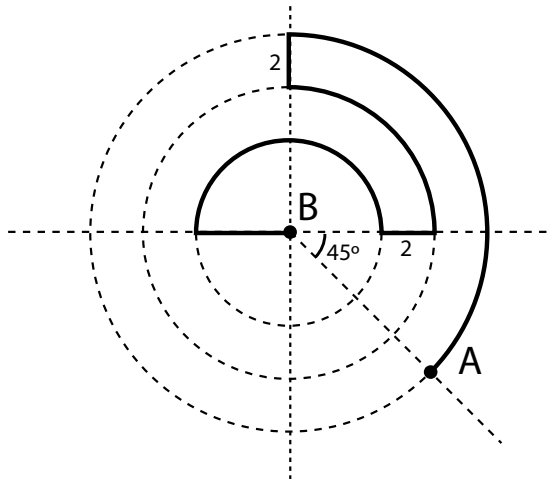
QUESTÃO 10

Seja P o vértice da parábola $y = -3x^2 - 12x - 9$ e $Q = (2, -4)$. Qual a distância entre P e Q?

- (A) $\sqrt{77}$
- (B) 4
- (C) $\sqrt{65}$
- (D) $\sqrt{51}$
- (E) 7

QUESTÃO 11

Considere o caminho em destaque abaixo, que parte do ponto A e chega no ponto B. Este caminho é formado por arcos de circunferências concêntricas, unidos por segmentos de retas.



Sabendo que as circunferências têm raios 4, 6 e 8, qual é o comprimento do caminho em destaque?

- (A) $13\pi + 4$.
- (B) $11\pi + 8$.
- (C) $15\pi + 5$.
- (D) $11\pi + 4$.
- (E) $13\pi + 8$.

QUESTÃO 12

Nos quatro primeiros meses de um determinado ano, o preço médio do quilo da banana num supermercado foi de R\$ 5,00. Sabendo que o preço médio do kg da banana naquele ano foi R\$ 6,00, qual foi o preço médio nos últimos 8 meses daquele ano?

- (A) R\$ 6,50.
- (B) R\$ 4,50.
- (C) R\$ 5,50.
- (D) R\$ 6,00.
- (E) R\$ 5,00.

QUESTÃO 13

Ângela foi fazer um álbum de fotos de uma viagem que havia feito à praia. Ela escolheu 6 fotos para imprimir, mas depois descobriu que só tinha papel suficiente para imprimir 4. De quantas formas ela poderia escolher quais fotos iria imprimir, ignorando a ordem de impressão?

- (A) 12.
- (B) 10.
- (C) 36.
- (D) 15.
- (E) 24.

QUESTÃO 14

Seja x um número inteiro que resolve a equação $15^x \cdot 27 = 45^3$, então o valor de x é

- (A) 4.
- (B) 2.
- (C) 3.
- (D) 5.
- (E) 6.

QUESTÃO 15

Uma quantidade de pontos será marcada em uma circunferência, de modo que o ângulo entre dois raios que unem o centro da circunferência a dois pontos consecutivos quaisquer seja menor do que 20 graus.

Quantos pontos, no mínimo, devem ser marcados para se conseguir uma configuração de pontos com esta propriedade?

- (A) 15.
- (B) 19.
- (C) 13.
- (D) 21.
- (E) 17.

QUESTÃO 16

Um criador de porcos pretende separar seus animais em dois grupos, com base no peso deles. A tabela abaixo mostra os pesos de 12 destes animais, em Kg. Eles precisam ser separados em dois grupos com a mesma quantidade de animais.

40	50	40	40	80	100	35	40	70	70	55	40
----	----	----	----	----	-----	----	----	----	----	----	----

Para definir o peso de corte, que será usado para definir os grupos, o criador de porcos usará a mediana. O valor da mediana destes dados, em Kg, é

- (A) 60.
- (B) 45.
- (C) 40.
- (D) 50.
- (E) 55.

QUESTÃO 17

Das opções a seguir, qual apresenta um valor de θ que é solução da equação trigonométrica $\sin(3\theta) = \frac{1}{2}$?

- (A) $\theta = 10^\circ$
- (B) $\theta = 30^\circ$
- (C) $\theta = 45^\circ$
- (D) $\theta = 60^\circ$
- (E) $\theta = 20^\circ$

QUESTÃO 18

Considere o experimento de lançar dois dados convencionais, de seis faces, um amarelo e outro branco, com faces numeradas de 1 a 6. Ao lançar os dois dados ao mesmo tempo, qual é a probabilidade de o resultado do dado amarelo ser maior do que o resultado do dado branco?

- (A) $\frac{3}{12}$
- (B) $\frac{9}{12}$
- (C) $\frac{11}{12}$
- (D) $\frac{7}{12}$
- (E) $\frac{5}{12}$

QUESTÃO 19

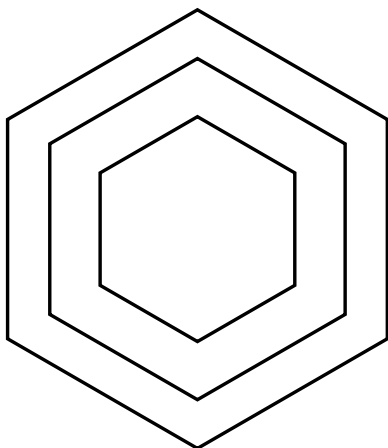
Chamamos de heptaedro um poliedro convexo com sete faces. Existem vários tipos de heptaedros, dependendo das figuras geométricas que compõem suas faces. Por exemplo, alguns heptaedros têm seis faces triangulares e uma hexagonal, outros têm duas faces pentagonais e cinco faces retangulares.

Com base na Fórmula de Euler, $V + F = A + 2$, em que V é o número de vértices, F o de faces e A o de arestas, se um heptaedro convexo tiver 10 vértices, quantas arestas ele terá?

- (A) 13.
- (B) 16.
- (C) 14.
- (D) 15.
- (E) 12.

QUESTÃO 20

Um enfeite de porta é construído usando-se hexágonos regulares encaixados. O menor hexágono tem lado medindo 3 cm, e cada novo hexágono adicionado tem lado medindo 2 cm a mais que o anterior. O contorno de cada hexágono é feito com um fio dourado. A figura a seguir mostra um destes enfeites, com 3 hexágonos encaixados.



Um fio de 4,80 m será usado para construir uma estrutura parecida com a da figura, com vários hexágonos. Utilizando esta quantidade de fio, qual o número máximo de hexágonos completos poderá ter essa nova estrutura?

- (A) 9.
- (B) 5.
- (C) 8.
- (D) 7.
- (E) 6.

QUESTÃO 21

Analise o mapa dos biomas brasileiros, que indica a quantidade de conflitos ocasionados por atividades de mineração do Brasil, segundo os grupos/classes sociais em situação de dominação, no período de 2004 a 2021.



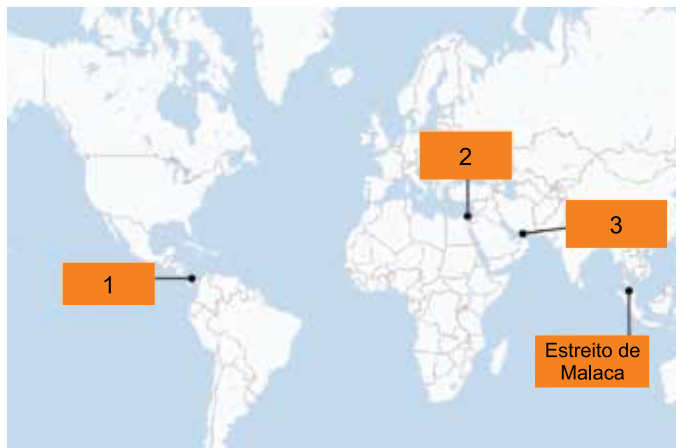
(Pedro Catanzaro da Rocha Leão e Luiz Jardim Wanderley. *Violência da Mineração e do Garimpo sobre os Povos do Campo no Brasil*, 2023. Adaptado)

A partir da análise do mapa e do que se sabe sobre a atividade da mineração no Brasil, é correto afirmar que, no bioma

- (A) Pantanal, há maior ocorrência de conflitos e violências causados pelas mineradoras internacionais, em consequência da exploração regular de cobre.
- (B) Caatinga, há maior ocorrência de conflitos e violências causados pelas mineradoras internacionais, como resultado do extrativismo de nióbio.
- (C) Cerrado, há maior ocorrência de conflitos e violências causados pelas mineradoras nacionais, em virtude do extrativismo do carvão mineral.
- (D) Mata Atlântica, há maior ocorrência de conflitos e violências causados pelas mineradoras nacionais, em decorrência do extrativismo do petróleo.
- (E) Amazônia, há maior ocorrência de conflitos e violências causados pela atividade de garimpeiros, como consequência da exploração ilegal de ouro.

QUESTÃO 22

O mapa-mundi destaca as quatro principais passagens do comércio marítimo internacional.



(www.bbc.com, Acesso em 09.10.2023. Adaptado)

De acordo com o mapa, ao analisar as passagens em destaque, verifica-se que o número

- (A) 2 corresponde ao Estreito de Gibraltar, com significativa movimentação de combustível de origem fóssil proveniente dos países do Oriente Médio.
- (B) 2 corresponde ao Canal de Suez, com destaque para a circulação de commodities agropecuárias com alto valor agregado, como a soja.
- (C) 3 corresponde ao Golfo de Adem, com predomínio das operações com petróleo e seus derivados para a China, Japão e Coreia do Sul.
- (D) 1 corresponde ao Canal do Panamá, com destaque para a circulação de mercadorias feitas com petróleo e seus derivados.
- (E) 1 corresponde ao Estreito de Magalhães, com predomínio da rota de transatlânticos para fomentar a atividade do turismo no Caribe.

QUESTÃO 23

Parasita, Oldboy, Round 6, BTS, Blackpink parecem fenômenos isolados, mas todos eles são exemplos de uma agitação cultural que tem feito o entretenimento pop da Coreia do Sul ascender ao centro do mundo. A popularização de K-Dramas, K-Pop, Manhwa (os mangás), jogos online e filmes sul-coreanos tem ajudado a divulgar a cultura do país para o restante do mundo. E isso não está acontecendo por acaso. Esse aumento na divulgação cultural é resultado de um forte investimento e incentivo da Coreia do Sul no setor do entretenimento pop.

(<https://agenciabrasil.ebc.com.br>. Acesso em 07.10.2023. Adaptado)

A estratégia empregada pela Coreia do Sul, descrita no excerto, possui relação com o processo de

- (A) nacionalização, que enaltece o sentimento de unidade patriótica por meio do cerceamento do mercado interno cultural.
- (B) nacionalização, que dissemina o padrão de consumo dos Estados Unidos por meio do comércio de bens e mercadorias culturais.
- (C) globalização, que promove a difusão de sua influência em escala mundial por meio da indústria cultural.
- (D) globalização, que modifica a estrutura da nova Divisão Internacional do Trabalho por meio da tutela cultural.
- (E) bipolarização, que padroniza hábitos e costumes do mundo ocidental e oriental por meio do choque cultural.

QUESTÃO 24

Examine o mapa que retrata as rotas de escravidão da África para as Américas.



(www.researchgate.net.)

O fluxo da população escrava para as Américas, conforme a indicação do mapa, foi provocada pela movimentação forçada que é denominada

- (A) diáspora africana, constituída por diferentes grupos étnicos.
- (B) nomadismo africano, provocado pelos conflitos territoriais de origem étnico-tribal.
- (C) migração sazonal africana, vigente durante a legalidade do comércio escravagista.
- (D) transumância africana, decorrente da movimentação forçada de pessoas.
- (E) expatriação africana, resultado da dispersão cultural intensificada no período colonial.

QUESTÃO 25

A Área de Proteção Ambiental (APA) do Boqueirão da Onça, no norte da Bahia, junto ao parque nacional de mesmo nome, forma o maior contínuo preservado da Caatinga. Atualmente existem quatro complexos eólicos localizados nessa APA, e há projetos de instalação de mais seis, segundo a bióloga Cláudia Bueno de Campos, do Instituto Chico Mendes de Conservação da Biodiversidade (ICMBio). A região Nordeste concentra 90% dos empreendimentos eólicos no Brasil e 85% deles estão na Caatinga. A maior parte nos estados do Rio Grande do Norte e na Bahia.

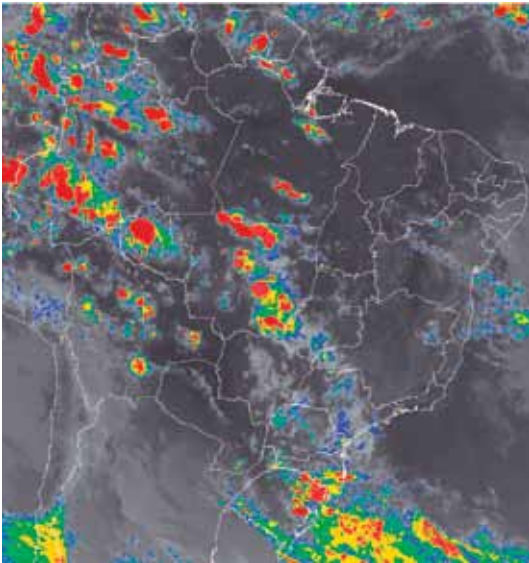
(Suzana Camargo. "Últimas onças da Caatinga enfrentam nova ameaça: complexos eólicos". <https://brasil.mongabay.com>, 14.08.2023. Adaptado)

Considerando o excerto, uma maneira de mitigar os impactos ambientais gerados pela construção dos empreendimentos eólicos na Caatinga é

- (A) a flexibilização da legislação ambiental para os refúgios florestais.
- (B) o estímulo da prática da coivara nas reservas ambientais danificadas.
- (C) a maximização de ações de recuperação das áreas degradadas.
- (D) substituição da cobertura vegetal nativa por vegetação arbustiva e rasteira.
- (E) a intensificação das políticas socioambientais para coibir as áreas de preservação.

QUESTÃO 26

Examine o produto visual de satélite do Instituto Nacional de Meteorologia (INMET), do dia 18.09.2023, que identifica a textura e o tipo de nuvens presente sobre o Brasil.



(<https://satelite.inmet.gov.br>)

De acordo com as técnicas de cartografia, o exame do produto visual do satélite permite afirmar que ele corresponde a um arquivo

- (A) de imagem elaborado por meio do geoprocessamento, sendo catalogado como um sistema de coordenadas geográficas.
- (B) fotográfico elaborado por meio da captação da radiação solar, sendo divulgada como um cartograma azimutal.
- (C) fotográfico desenvolvido por meio de geotecnologias, sendo processado em um croqui com distorções da realidade.
- (D) fotográfico obtido por meio do Sistema de informações Geográficas (SIG), sendo classificada como uma anamorfose.
- (E) de imagem obtido por sensoriamento remoto, sendo considerado uma representação da realidade.

QUESTÃO 27

Analise a charge publicada na revista Piauí em fevereiro de 2020.



(<https://piaui.folha.uol.com.br>)

A charge contextualiza um problema na interpretação dos argumentos científicos que encontrou espaço nas redes sociais. A crítica dessa charge tem como uma de suas causas

- (A) o obscurantismo ambiental, que provoca uma multiplicidade de ações para a solução dos problemas globais em escala local.
- (B) o negacionismo climático, que questiona a existência das mudanças climáticas e seu impacto causado pela atividade humana.
- (C) a delinquência intelectual, que desempenha um papel positivo na divulgação de informações científicas confiáveis sobre as mudanças climáticas.
- (D) o combate às *fake news*, que amplifica o debate democrático sobre as mudanças climáticas e legitima a solução individual dos problemas ambientais.
- (E) o radicalismo ambiental, que empodera um pequeno grupo de pesquisadores sobre as práticas da sustentabilidade em detrimento da coletividade.

QUESTÃO 28

Leia o texto para responder à questão.

No lugar do Rei cuja onipotência se exerce sem controle, sem limite, no recesso de seu palácio, a vida política grega pretende ser o objeto de um debate público, em plena luz do sol, na Ágora, da parte de cidadãos definidos como iguais e de quem o Estado é a questão comum: no lugar das antigas cosmogonias associadas a rituais reais e a mitos de soberania, um pensamento novo procura estabelecer a ordem do mundo em relações de simetria, de equilíbrio, de igualdade entre os diversos elementos que compõem o cosmos.

(VERNANT, J. P. *As origens do pensamento grego*. Rio de Janeiro: Difel, 2002: p. 11)

O texto descreve qual característica fundamental da vida política grega?

- (A) O republicanismo aberto à discussão pública.
- (B) A tirania exercida de modo equilibrado.
- (C) O agorismo baseado na não violência.
- (D) A influência mítica dos astros sobre a vida comum.
- (E) A democracia que atinge a todos os cidadãos.

QUESTÃO 29

Leia o texto para responder à questão.

A expansão do anarquismo foi rápida nas grandes cidades brasileiras nas primeiras décadas do século XX. Suas propostas encontraram receptividade entre os trabalhadores naqueles tempos em que o jogo político era exclusividade das oligarquias e praticamente inexistia qualquer proteção ao trabalho. Suas ideias eram difundidas por meio de congressos e por uma imprensa própria.

(<https://cpdoc.fgv.br>. Adaptado)

É exemplo de ideia que pode ser atribuída como central ao movimento anarquista

- (A) a luta para que o Estado fosse gerido pela classe trabalhadora.
- (B) a contestação dos direitos trabalhistas definidos pelo governo.
- (C) a abolição das relações de fraternidade social.
- (D) a negação das formas de dominação e supressão do Estado.
- (E) o combate cotidiano contra o governo, os patrões e os operários.

QUESTÃO 30

Leia os textos para responder à questão.

TEXTO I

A estrela do sesquicentenário – 150 anos da Independência do Brasil – foi D. Pedro I. Encabeçada pelo general Emílio Garrastazu Médici, a ditadura militar conseguiu trazer para o Brasil os ossos do imperador, após negociações diplomáticas com a ditadura de Portugal, onde ele estava sepultado.

Do Rio de Janeiro, o caixão foi levado para todas as demais capitais brasileiras. Em cada cidade, participou de desfile e ficou exposto em algum prédio público para a visita das pessoas. As comemorações do sesquicentenário foram encerradas em São Paulo. Em 7 de setembro, o monarca foi sepultado com todas as honras na Cripta Imperial, às margens do riacho onde, exatos 150 anos antes, ele gritou “independência ou morte”.

(Ricardo Westin. *Restos mortais de D. Pedro I foram recebidos com honras em 1972*. Agência Senado. 02.09.2022. <https://www12.senado.leg.br>. Adaptado)

TEXTO II

O coração de Dom Pedro I chegou ao Brasil, na manhã desta segunda-feira (22), para as comemorações do Bicentenário da Independência.

O recipiente com o órgão embalsamado do antigo imperador pousou na Base Aérea de Brasília em uma aeronave da Força Aérea Brasileira (FAB).

Em uma viagem cujas despesas foram assumidas pelo Brasil, é a primeira vez que o coração deixa Portugal desde a morte de Dom Pedro I, em 1834.

(Léo Lopes e Luciana Amaral. *Coração de Dom Pedro I chega ao Brasil para Bicentenário da Independência*. CNN Brasil. 22.08.2022. <https://www.cnnbrasil.com.br>. Adaptado)

A partir dos textos e de seus conhecimentos sobre o tema, é correto afirmar que

- (A) a comemoração do bicentenário e a ocorrida há cinquenta anos valorizaram diferentes heróis nacionais.
- (B) a celebração de datas nacionais visa fortalecer discursos de poder e direcionar uma interpretação do passado.
- (C) os governos brasileiros, em 1972 e 2022, assumiram a defesa dos ideais democráticos presentes desde a Proclamação da Independência.
- (D) as duas comemorações, sesquicentenário e bicentenário, partilham da mesma liturgia de celebração dos valores portugueses.
- (E) o coração do monarca permanecerá em Portugal, onde D. Pedro IV é considerado o libertador que derrotou as tropas napoleônicas.

QUESTÃO 31

Leia o texto para responder à questão.

Os ministros da Cultura do Mercosul reconheceram, nesta sexta-feira (2), o Museu Sítio de Memória Esma (Escuela de Mecánica de la Armada) como patrimônio cultural do Mercosul. A aprovação ocorreu durante a 54ª Reunião de Ministros da Cultura do Mercosul, em Buenos Aires, na Argentina.

O ministro dos Direitos Humanos da Argentina, Horacio Pietragalla Corti, disse que este foi o primeiro prédio destinado à memória das vítimas da repressão argentina. Explicou:

“Entendemos o sítio Esma como um lugar emblemático do que foi a ditadura militar não somente para a Argentina como para a região. É para toda a América Latina e para os mais de 300 mil presos e desaparecidos. Então, é um prêmio à luta, à resistência, àquele familiar que ainda segue na luta pela justiça, pela memória e pela verdade”.

(Brasil, Ministério da Cultura. *“Museu Sítio de Memória Esma é reconhecido patrimônio cultural do Mercosul”*. 07.06.2023. <https://www.gov.br/cultura>. Adaptado)

Sobre a ditadura argentina (1976-1983) e seus desdobramentos, é correto afirmar que

- (A) o memorial da Esma visa proteger contra o esquecimento a memória dos crimes do Estado contra a população promovidos pelos governantes da Junta Militar.
- (B) a Argentina permanece sendo o único país a ter criado um memorial sobre violações de direitos humanos ocorridas durante a ditadura militar.
- (C) sob a alegação de combater a subversão e a ameaça comunista, foi criada a Comissão Nacional da Verdade que perpetró torturas e desaparecimentos.
- (D) a ditadura militar argentina foi extinta a partir das exigências feitas pelo Mercosul e pela Organização dos Estados Americanos.
- (E) inspirou a repressão política ocorrida em outros países do Cone Sul como Brasil, Chile, Paraguai, Equador e Panamá.

QUESTÃO 32

Leia o texto para responder à questão.

Em 27 de janeiro de 1973, a assinatura de um acordo de paz alimentou grandes esperanças. O pacto de cessar-fogo, firmado em Paris, deveria significar o fim da Guerra do Vietnã.

Com o acordo, o então presidente americano, Richard Nixon, pretendia terminar a intervenção militar dos EUA na Indochina: “Durante os próximos 60 dias, as tropas americanas serão retiradas (...) Temos de reconhecer que o fim da guerra só pode ser um passo em direção à paz.

(Michael Marek, *Há 50 anos acordo abria caminho para fim da Guerra do Vietnã*, 27/01/2023. DW. Deutsche Welle. <https://www.dw.com>. Adaptado)

Sobre a guerra do Vietnã, é correto afirmar que

- (A) o governo norte-americano, desde 1964, enviou suas tropas para obrigar a separação do país em duas partes: o Norte, capitalista, e o Sul, comunista.
- (B) o Vietnã desconhecia a experiência de ser colonizado e, ante a possibilidade de ser ocupado pelos norte-americanos, ofereceu grande resistência.
- (C) apesar das declarações do presidente Nixon e da retirada de parte das tropas, a guerra se estendeu ainda por dois anos, finalizando em 1975.
- (D) a opinião pública norte-americana se posicionou pela continuidade do combate, em especial após o massacre de My Lai, cometido por vietcongues.
- (E) esse conflito bélico ficou conhecida como “guerra de trincheiras”, pelo método tradicional utilizado pelos vietnamitas na defesa de seu território.

QUESTÃO 33

Leia o texto para responder à questão.

Mas voltemos a Achille Mbembe, com seu livro mais importante, *Crítica da razão negra*, e que já nasceu clássico. Ali o autor sustenta que a constituição do pensamento europeu como um humanismo ou um discurso sobre a humanidade é indissociável do surgimento da figura do Negro como personagem racial. (...) Escravos sempre houve ao longo da história da humanidade, mas eram fruto em geral da vitória numa guerra e, portanto, ex-adversários. Nunca se tornariam escravos em virtude da cor da pele. Apenas com o trato atlântico de homens e mulheres originários da África, a partir do século 16, os negros se transformaram em homens-objeto, homens-mercadoria e homens-moeda. (...) Mas o Negro é também o nome de uma injúria, de uma calúnia, do perigo, do revoltoso a ser domado incessantemente – no contexto da plantation isso tudo é condição de produção, é o que vai permitir uma das formas mais eficazes de acumulação. A racialização foi um elemento central na acumulação colonial que deu origem ao capitalismo. Capitalismo, colonialismo, racismo são peças de uma mesma engrenagem da qual somos herdeiros diretos – seja dos colonos ou de suas vítimas.

(Peter Pál Pelbart. *O devir-negro do mundo*. Revista Cult. 05.11.2008. <https://revistacult.uol.com.br>)

Segundo o texto, é correto afirmar que

- (A) a racialização foi superada com o fim dos regimes de *Apartheid* na África do Sul.
- (B) a substituição da mão de obra de escravizados por imigrantes buscou o aumento de produtividade.
- (C) o conceito de raça e a prática do racismo afetam a todos e estão nos fundamentos da lógica capitalista.
- (D) a escravidão atual é moralmente aceitável, já que é condição observada em diferentes épocas.
- (E) o receio em relação aos povos de África forçou os europeus a praticarem sua escravização.

QUESTÃO 34

Leia os textos para responder à questão.



(Imagem. Manto tupinambá do século XVI.
Exposição Os Primeiros Brasileiros/Museu Nacional – UFRJ)

TEXTO I

Para a inauguração da Mostra do Redescobrimento, a maior exposição de arte nos 500 anos de história do país, a montagem que demandou maior cuidado foi a instalação do manto tupinambá. O Museu da Dinamarca possui dois mantos. A peça que veio para a exposição é a que está em melhor estado de conservação.

O manto foi levado de Pernambuco para a Europa por Maurício de Nassau durante a ocupação holandesa do Nordeste brasileiro, entre 1637 e 1644, e foi presenteado ao rei da Dinamarca.

(<https://www1.folha.uol.com.br>. Adaptado)

TEXTO II

A Dinamarca vai devolver ao Brasil um manto tupinambá que está em Copenhague desde pelo menos 1699. A peça, considerada extremamente rara, será doada para o Museu Nacional, no Rio de Janeiro. O manto é feito de penas vermelhas de guará costuradas em uma malha por meio de uma técnica ancestral do povo tupinambá. Existem apenas outros dez desse tipo no mundo, produzidos entre os séculos 16 e 17. Todos estão atualmente em museus localizados em países europeus.

(Isabel Seta. *Raríssimo manto tupinambá que está na Dinamarca será devolvido ao Brasil; peça vai ficar no Museu Nacional*. Portal G1, 28/06/2023. <https://g1.globo.com>. Adaptado)

Nos textos 1 e 2, respectivamente, quais os processos históricos representados pela trajetória do Manto Tupinambá?

- (A) Capitalismo e escravagismo.
- (B) Globalização e assimilação.
- (C) Universalismo e aculturação.
- (D) Transculturação e hibridismo.
- (E) Colonização e reparação.

QUESTÃO 35

As perguntas de Sócrates deixavam os interlocutores embaraçados, irritados, curiosos, pois, quando tentavam responder ao célebre “o que é?”, descobriam, surpresos, que não sabiam e que nunca tinham pensado em suas crenças, seus valores e suas ideias. Mas o pior não era isso. O pior é que as pessoas esperavam que Sócrates soubesse as respostas às perguntas, como os sofistas pareciam saber, mas Sócrates, para desconcerto geral, dizia: “Eu também não sei, por isso estou perguntando”.

(Marilena Chaui. *Convite à Filosofia*. 2008. Adaptado)

O excerto remete a um ideal da filosofia de Sócrates, que defendia que o conhecimento começa a ser construído a partir

- (A) do reconhecimento da verdade dogmática.
- (B) da compreensão inata aos humanos.
- (C) de questionamentos desordenados.
- (D) da consciência da própria ignorância.
- (E) do aprendizado oferecido pelos sofistas.

QUESTÃO 36

Tomás de Aquino dizia que, com a ajuda da razão, podemos reconhecer também que tudo precisa ter uma primeira causa. Para ele, Deus havia se revelado aos homens através da Bíblia e da razão. Existe, portanto, uma “teologia revelada” e uma “teologia natural”. O mesmo vale para o campo da moral. Podemos ler na Bíblia como devemos viver segundo a vontade de Deus. Mas Deus também nos dotou de uma consciência, que nos habilita a distinguir “naturalmente” o certo do errado.

(Jostein Gaarden. *O mundo de Sofia*. 2001. Adaptado)

A partir do excerto, é possível identificar que as ideias de Tomás de Aquino remetem à teoria

- (A) do rei-filósofo, de Platão.
- (B) das quatro causas, de Aristóteles.
- (C) da fluidez, de Heráclito.
- (D) da iluminação, de Agostinho.
- (E) da maiêutica, de Sócrates.

QUESTÃO 37

Para o cientista político inglês John Locke, não existia maneira mais eficaz para o gozo da vida e propriedade que não a criação de elos sociais, decorrentes da instituição de um contrato amplo e limitador da atuação do Estado.

(Williem da S. Barreto Júnior e Sérgio U. de Cademartori. “Os contratualistas e a formação do Estado Moderno”. *Revista Vertentes do Direito*, vol.8, 2021. Adaptado)

Os argumentos presentes no excerto justificam a defesa de Locke pela organização política representada

- (A) pelo socialismo democrático.
- (B) pela república presidencialista.
- (C) pela democracia representativa.
- (D) pela monarquia parlamentarista.
- (E) pela monarquia absolutista.

QUESTÃO 38

Na segunda parte do livro *O Segundo Sexo*, Simone de Beauvoir aborda as experiências vividas pelas mulheres, da infância à idade adulta. Ela coloca a sexualidade, o casamento, a maternidade e a domesticidade sob o microscópio filosófico e intelectual. É nessa parte do livro que a autora apresenta sua tese mais importante: as mulheres não nascem femininas, a feminilidade é construída.

(Hannah McCann et al. *O livro do feminismo*, 2019)

A partir do excerto, Simone de Beauvoir afirma que a sociedade equivoca-se ao

- (A) permitir o acesso das mulheres aos ambientes intelectuais.
- (B) centralizar a obrigação reprodutiva no universo masculino.
- (C) validar a equidade socioeconômica entre homens e mulheres.
- (D) valorizar políticas públicas contra a violência de gênero.
- (E) relacionar a determinação do gênero pelo sexo biológico.

QUESTÃO 39

O Brasil tem hoje 1,7 milhão de pessoas trabalhando na informalidade como motoristas de aplicativo, taxistas e entregadores. É o dobro de seis anos atrás. O crescimento mais impressionante foi o dos entregadores de moto: de 33 mil, em 2016, passaram a 383 mil em 2022. São, em sua maioria, homens jovens e negros, que trabalham sem vínculo empregatício e, portanto, com poucas garantias trabalhistas. Dados mostram que esses informais fazem jornadas mais longas que a média brasileira, mas recebem pouco: no final de 2021, o rendimento médio de motoristas de aplicativo e taxistas foi de R\$ 1,9 mil, valor 30% menor que em 2016.

(<https://outraspalavras.net>. 29.03.2023. Adaptado)

Os dados contidos no excerto são consequências da aprovação, nos últimos anos, de leis que

- (A) flexibilizam as relações de trabalho.
- (B) estabelecem correção salarial aos trabalhadores informais.
- (C) fiscalizam empregos temporários.
- (D) determinam cotas raciais em cargos públicos.
- (E) proíbem o trabalho de menores de idade.

QUESTÃO 40

Analise a charge de Carlos Ruas.



(www.umsabadoqualquer.com)

Sob uma perspectiva cultural, o diálogo presente na charge é **oposto**

- (A) ao etnocentrismo.
- (B) ao relativismo.
- (C) à intolerância.
- (D) ao individualismo.
- (E) à violência simbólica.

QUESTÃO 41

O conceito de solidariedade é pressuposto fundamental para o desenvolvimento de uma preocupação presente na obra de Durkheim, que é a formação da consciência coletiva. A consciência coletiva só existe em função das crenças e dos sentimentos presentes nas consciências individuais. Porém, distingue-se destas últimas, pois evolui segundo suas próprias leis e não é apenas a expressão ou o efeito das consciências individuais.

(Carlos Lucena. *O pensamento educacional de Émile Durkheim*. Revista HISTEDBR On-line, nº 40, 2010)

Com base no excerto e na teoria de Émile Durkheim,

- (A) a análise social deve rejeitar as crenças religiosas.
- (B) a consciência coletiva e a consciência individual são independentes.
- (C) a sociedade precede à individualidade.
- (D) a autonomia constrói os valores pessoais.
- (E) a solidariedade mecânica e a solidariedade orgânica coexistem.

QUESTÃO 42

A pessoa achar que não existe racismo no Brasil não muda o fato de que, em 2013, negros ganharam 54,7% do salário de brancos, segundo pesquisa do IBGE. Não muda o fato de que o assassinato de jovens negros no Brasil é 2,5 vezes maior que o de jovens brancos, segundo o Mapa da Violência de 2012. Ou de a maioria da população negra ser pobre por conta do legado da escravatura. De as mulheres negras ainda serem a maioria das empregadas domésticas e estarem na base da pirâmide social.

(Djamila Ribeiro. *Quem tem medo do feminismo negro?* 2018)

Segundo o excerto, para Djamila Ribeiro, a questão do negro no Brasil contemporâneo deve

- (A) valorizar as conquistas coletivas recentes em oposição de casos pontuais.
- (B) desconsiderar as mulheres por afetar mais aos homens.
- (C) envolver discussões sociais sem interferir nas práticas econômicas do país.
- (D) ser pautada em dados em detrimento de construções pessoais subjetivas.
- (E) desconsiderar o sistema escravocrata ao focar na problemática atual.

REDAÇÃO

TEXTO I

As pessoas em situação de rua rotineiramente dormem sobre o chão gélido, em folhas mínimas de jornais ou em um fino papelão. Percebe-se que a humanidade parece excluir essas pessoas, privando-as de direitos, de fala e de cidadania. Todavia, a Constituição Federal brasileira prevê explicitamente a assistência aos desamparados como direito social (art. 6º), além de considerar (no art. 1º, inc. III) a dignidade da pessoa humana como fundamento da República Federativa. Por conseguinte, o Poder Público tem obrigação legal de efetuar ações em benefício dessa população, como implantar centros de defesa dos direitos humanos para a população em situação de rua, fazer o controle da população, promover a saúde e o bem-estar, construir albergues para acolhimento, capacitar seus servidores para atender a esse grupamento, promover o acesso a benefícios previdenciários e assistenciais. Por outro lado, a sociedade civil também deve participar na integração dos moradores de rua. Porém as ações esporádicas de caridade acalentam mais aqueles que doam do que promovem uma mudança de vida para aqueles em situação de extrema vulnerabilidade. Não se afirma que as ações altruístas dos doadores, na verdade, teriam como objetivo livrá-los da culpa ou enaltecê-los por meio de boas ações, mas que se deve efetivamente promover um olhar horizontal, humano e contínuo para esse grupo populacional vulnerável tão presente nas aglomerações urbanas.

(Cyro Saadeh e Sueine Souza. "O Poder Público tem obrigação legal de efetuar ações em benefício de 'mendigos'". www.jusbrasil.com.br. Adaptado)

TEXTO II

Levantamento divulgado pelo Bom Dia SP aponta um crescimento de 1,8% no número de pessoas em situação de rua na cidade de São Paulo. No total, 53.188 pessoas estão nas ruas da capital paulista. Os dados do Cadastro Único para Programas Sociais (CadÚnico) são de março deste ano. Além da capital, os municípios de São Bernardo do Campo, Guarulhos, Osasco e Suzano também registram índices elevados. Das 39 cidades pesquisadas, apenas duas apresentaram queda no número de pessoas nas ruas: Franco da Rocha e Cotia. Ao todo, o estado de São Paulo concentra 88.415 mil pessoas em situação de rua. O Tribunal de Contas do Município exige que a Prefeitura de São Paulo apresente um plano de ação que atenda as pessoas em situação de rua na capital. Atualmente são mais de 24 mil vagas de acolhimento.

(João Pedro Ribeiro. "Cidade de SP registra mais de 53 mil moradores em situação de rua, alta de 1,8% em março, segundo levantamento". <https://g1.globo.com>, 09. 06. 2023. Adaptado)

TEXTO III



(Deutsche Welle. "Brasil tem 'boom' de população de rua, que segue invisível". <https://www.cartacapital.com.br/sociedade/brasil-tem-boom-de-populacao-de-rua-que-segue-invisivel/>, 16.03.2022)

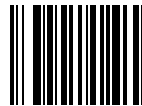
TEXTO IV

Geralmente, a resistência das pessoas em situação de rua em aceitar os serviços de acolhimento institucional está ligada às rígidas normas e estruturas desses espaços, que tiram a autonomia do indivíduo. Aspectos básicos da vida passam a ser controlados pela instituição, como o horário de ir à rua, comer, dormir e tomar banho. Para quem passou anos na rua, é muito difícil entrar nessa lógica. Essas pessoas sempre falam da “liberdade” que a rua dá, em oposição ao abrigo. O acolhimento é visto como controle e punição. Em muitos casos, o atraso de alguns minutos para retornar ao abrigo é punido com a suspensão ou expulsão do abrigado, mas muitos indivíduos trabalham após o horário limite de entrada ou saída do abrigo. Também há reclamações de ausência de espaços para guardar os equipamentos de trabalho, como os carrinhos e materiais de reciclagem. Outro aspecto é a proibição da entrada de animais que, em muitos casos, são as únicas companhias dessas pessoas. Já quando elas possuem companheiros, não podem ficar juntos, pois as instituições geralmente são separadas por gênero. Casais e famílias com filhos preferem ficar na rua para não se separarem. A falta de privacidade também é uma queixa recorrente. Assim, apesar de serem medidas importantes, as políticas de acolhimento necessitam de aperfeiçoamentos em sua execução, haja vista a existência de fatores que conflitam com as reais necessidades do grupo populacional vulnerável.

(Diogo Jordão. “Por que alguns moradores em situação de rua resistem a ir para abrigos?”. <https://www.terra.com.br>. 03.08.2021. Adaptado)

Com base nos textos apresentados e em seus próprios conhecimentos, escreva um texto dissertativo-argumentativo, empregando a norma-padrão da língua portuguesa e apresentando proposta(s) de solução(ões), sobre o tema:

O ACOLHIMENTO DE PESSOAS EM SITUAÇÃO DE RUA: ENTRE O DEVER DO ESTADO E A CONTRIBUIÇÃO DOS CIDADÃOS



03

Os rascunhos não serão considerados na correção.

1	
2	
3	
4	
5	
6	
7	
8	
9	
10	
11	
12	
13	
14	
15	
16	
17	
18	
19	
20	
21	
22	
23	
24	
25	
26	
27	
28	
29	
30	

RASCUNHO

NÃO ASSINE ESTA FOLHA



DESTAQUE AQUI

REDAÇÃO

1 _____

2 _____

3 _____

4 _____

5 _____

6 _____

7 _____

8 _____

9 _____

10 _____

11 _____

12 _____

13 _____

14 _____

15 _____

16 _____

17 _____

18 _____

19 _____

20 _____

21 _____

22 _____

23 _____

24 _____

25 _____

26 _____

27 _____

28 _____

29 _____

30 _____

