



# VESTIBULAR UENP 2024

## Prova Objetiva e Prova de Redação

### 21/01/2024 – opção inglês

#### Instruções

- 1 Este Caderno de Provas possui a prova objetiva, com 60 questões, e a prova de redação.
- 2 Confira, acima, seu nome e número de inscrição.
- 3 Verifique se os dados impressos no Cartão de Resposta e o número de inscrição na Folha de Redação correspondem aos seus dados. Caso constate alguma irregularidade, comunique-a imediatamente.
- 4 Aguarde autorização para abrir o Caderno de Provas. Antes de iniciar a prova, confira a impressão e a paginação. Em caso de qualquer irregularidade, comunique-a imediatamente ao Fiscal.
- 5 Para cada questão há **somente 1 (uma)** alternativa correta. Transcreva para o **Cartão de Resposta** o resultado que julgar correto em cada questão, preenchendo o alvéolo correspondente com caneta esferográfica (preta ou azul). Exemplo de preenchimento do Cartão de Resposta:
- 6 No **Cartão de Resposta**, **anulam a questão**: marcar mais de 1 (uma) alternativa correta e/ou rasurar ou preencher além dos limites do retângulo destinado para cada marcação.
- 7 O **preenchimento e a assinatura no Cartão de Resposta** são de responsabilidade do(a) candidato(a). **Não haverá** substituição do Cartão de Resposta por erro de preenchimento.
- 8 Transcreva seu texto para a Folha de Redação utilizando caneta esferográfica (tinta preta). **Não haverá** substituição da Folha de Redação por erro de transcrição.
- 9 Esta prova terá a **duração máxima de 5 (cinco) horas**, já incluído o tempo destinado ao preenchimento do Cartão de Resposta e da Folha de Redação.
- 10 Não serão permitidos: empréstimo de materiais; consultas e/ou comunicação entre candidatos(as); uso de livros, apostilas e anotações. **É PROIBIDO** o uso de telefones celulares, que deverão permanecer desligados; relógios de pulso e demais objetos de uso pessoal deverão ser colocados sob a carteira. O não cumprimento dessas exigências ocasionará a exclusão do(a) candidato(a).
- 11 Ao terminar a prova, o(a) candidato(a) deverá permanecer em seu lugar e comunicar ao Fiscal, aguardando autorização para a entrega do material.
- 12 O(A) candidato(a) **só poderá levar a Ficha de Respostas para Conferência**.
- 13 Os(As) três últimos(as) candidatos(as) deverão deixar a sala ao mesmo tempo.

.....(destaque na linha pontilhada).....

#### Ficha de Respostas para Conferência (VESTIBULAR UENP 2024 – 21/01/2024)

Acesse o Gabarito Provisório a partir de 22/01/2024, no endereço <http://vestibular.uenp.edu.br>

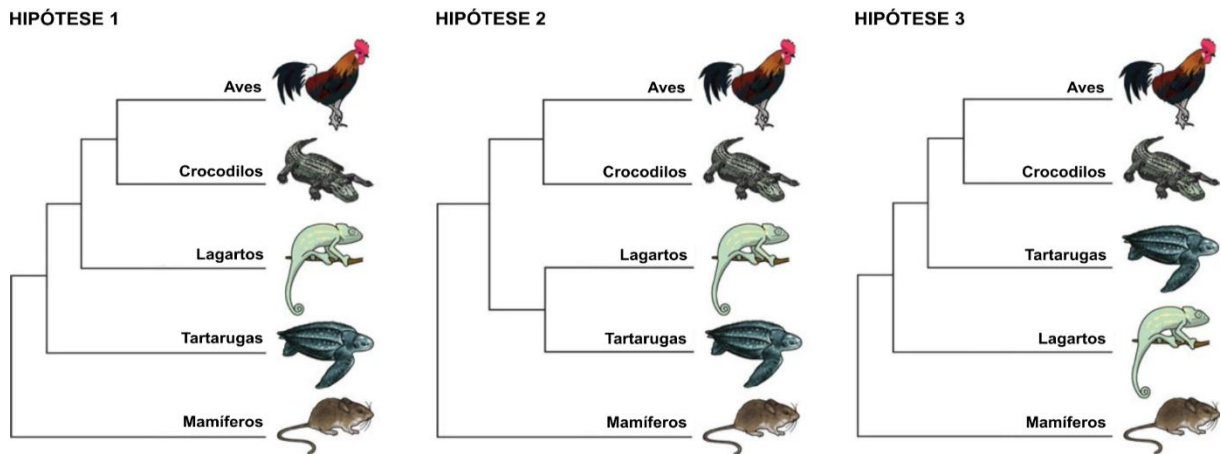
|    |    |    |    |    |    |    |    |    |    |    |    |    |    |    |
|----|----|----|----|----|----|----|----|----|----|----|----|----|----|----|
| 01 | 02 | 03 | 04 | 05 | 06 | 07 | 08 | 09 | 10 | 11 | 12 | 13 | 14 | 15 |
| 16 | 17 | 18 | 19 | 20 | 21 | 22 | 23 | 24 | 25 | 26 | 27 | 28 | 29 | 30 |
| 31 | 32 | 33 | 34 | 35 | 36 | 37 | 38 | 39 | 40 | 41 | 42 | 43 | 44 | 45 |
| 46 | 47 | 48 | 49 | 50 | 51 | 52 | 53 | 54 | 55 | 56 | 57 | 58 | 59 | 60 |

**Prova de Biologia – UENP 2024**

|   |   |
|---|---|
| 01. Quanto ao ovo amniótico, é CORRETO afirmar: |   |
| A.  | É uma característica que une mamíferos, aves e répteis, formando um grupo parafilético.   |
| B.  | Permitiu que tetrápodes, como os répteis e anfíbios, ocupassem o ambiente terrestre, com menor dependência da água para reprodução.   |
| C.  | Todos os animais com ovo amniótico possuem fecundação interna e são vivíparos.  |
| D.  | Os amniotas têm embriões protegidos por uma membrana amniótica que tem a principal função de armazenar as excretas produzidas pelo embrião.   |
| E.  | O córion recobre o embrião juntamente com o âmnio, alantoide e saco vitelínico, oferecendo proteção mecânica e realizando algumas trocas gasosas. Nos mamíferos, esta estrutura forma a placenta. |

|   |       |
|---|-------|
| 02. Considere os seguintes genes, A, B, e C. Sabe-se que a combinação de dois destes genes em homozigose recessiva é letal, ocorrendo o aborto do embrião. Assim, qual é a probabilidade de que venha a nascer um indivíduo do cruzamento de progenitores com os seguintes genótipos AaBBCc x aaBbCc: |       |
| A.  | 3/64  |
| B.  | 1/4   |
| C.  | 14/16 |
| D.  | 1/8   |
| E.  | 3/16  |

03. Conforme as hipóteses filogenéticas sobre posicionamento das tartarugas, assinale a alternativa INCORRETA:



Adaptado de Hedges, S.B. Amniote phylogeny and the position of turtles. BMC Biol 10, 64 (2012).

|    |  |
|----|--|
| A. | A segunda hipótese afirma que as tartarugas são mais próximas aos lagartos do que aos crocodilos.  |
| B. | A primeira hipótese afirma que as tartarugas são mais próximas aos mamíferos do que aos lagartos.  |
| C. | Aves e lagartos possuem um ancestral em comum, que diverge dos mamíferos.                          |
| D. | O terceiro cladograma indica que crocodilos, tartarugas e aves formam um clado irmão aos lagartos. |
| E. | Tartarugas, lagartos, crocodilos e aves formam um clado monofilético.                              |

04. Conforme os pressupostos do Equilíbrio Hardy-Weinberg, assinale a alternativa CORRETA:

- ( ) Não há mutação.
- ( ) Os acasalamentos são aleatórios.
- ( ) Existe fluxo gênico.
- ( ) O tamanho da população é finito.
- ( ) Não há seleção.

|    |           |
|----|-----------|
| A. | F-V-F-V-F |
| B. | V-V-F-F-V |
| C. | F-F-V-V-V |
| D. | V-F-V-F-V |
| E. | F-V-V-V-F |

|   |  |
|---|--|
| 05. Quanto à ectotermia e endotermia, assinale a alternativa INCORRETA: |  |
| A.  | São considerados vertebrados ectotérmicos, peixes, anfíbios e répteis.   |
| B.  | Mamíferos e aves são considerados endotérmicos, sendo esta uma característica basal presente no ancestral comum dessas duas linhagens.                     |
| C.  | Animais endotérmicos apresentam, no geral, taxas metabólicas maiores que os ectotérmicos.  |
| D.  | Animais endotérmicos produzem calor metabolicamente e mantêm uma temperatura corporal relativamente constante, independentemente das condições ambientais. |
| E.  | Animais ectotérmicos muitas vezes ajustam sua temperatura corporal, buscando micro-habitats mais quentes ou mais frios.                                    |

|   |  |
|---|--|
| 06. São doenças causadas por bactérias, EXCETO: |  |
| A.  | Botulismo, Cólera, Febre maculosa.         |
| B.  | Gonorreia, Hanseníase, Leptospirose.       |
| C.  | Tuberculose, Tétano, Sífilis.              |
| D.  | Clamídia, Doença de Chagas, Febre tifoide. |
| E.  | Difteria, Coqueluche, Botulismo.           |

**Prova de Filosofia – UENP 2024**

|  |   |
|--|---|
| 07. No diálogo <b>Hípias maior</b> , Platão apresenta o personagem-título, notável e afamado sofista, conversando com Sócrates a respeito do Belo em si. Sócrates pretende saber <i>o que</i> é a beleza, mas Hípias, sem conseguir entender de que se trata, responde <i>com exemplos</i> do que é dotado de beleza. Sócrates não queria, porém, uma lista de quais coisas são belas.<br>A respeito dessa diferença (que é fundamental, na filosofia platônica, de inspiração socrática) é CORRETO afirmar: |   |
| A.   | Platão se interessa pela listagem exaustiva das coisas belas.   |
| B.   | Para Platão, no <b>Hípias maior</b> , o conhecimento da Beleza não consiste em saber ‘o que é’ o Belo, mas em saber quais coisas são universalmente consideradas belas.   |
| C.   | O pensamento de Platão é marcado por distinguir o âmbito do conhecimento propriamente dito (a determinação essencial de algo, que põe à vista a Forma) dos casos de seres que participam de alguma Forma e podem, por isso, ser conhecidos a partir dela. |
| D.   | O pensamento de Platão é marcado por determinar o âmbito do conhecimento propriamente dito como acordo democrático sobre o que os interlocutores aceitam como belo, ou justo, ou bom.   |
| E.   | Platão se interessava pelo diálogo em si, e o conhecimento, por isso, é para ele da ordem do acordo entre os homens.  |

08. Observe as três passagens a seguir.

(a) “Quando aqueles Estados que se conquistam, como foi dito, estão habituados a viver com suas próprias leis e em liberdade, existem três modos de conservá-los: o primeiro, arruiná-los; o outro, ir habitá-los pessoalmente; o terceiro, deixá-los viver com suas leis, arrecadando um tributo e criando em seu interior um governo de poucos (...). (...) não ter outro objetivo nem outro pensamento, nem tomar qualquer outra coisa por fazer, senão a guerra e a sua organização e disciplina, pois que é essa a única arte que compete a quem comanda”.

(b) “Com isto torna-se manifesto que, durante o tempo em que os homens vivem sem um poder comum capaz de mantê-los todos em temor respeitoso, eles se encontram naquela condição a que se chama guerra; e uma guerra que é de todos os homens contra todos os homens”.

(c) “O homem nasceu livre mas em toda a parte está a ferros. (...) ‘Encontrar uma forma de associação que defenda e proteja de toda a força comum a pessoa e os bens de cada associado e em que cada uma, ao unir-se a todos, só a si mesmo obedeça e continue tão livre como antes’. Tal é o problema fundamental que no *Contrato Social* encontra solução”.

Baseado em seus conhecimentos sobre filosofia, indique a alternativa CORRETA quanto à autoria das passagens acima, na ordem apresentada.

A. Maquiavel, Rousseau, Hobbes.

B. Hobbes, Maquiavel, Rousseau.

C. Aristóteles, Hobbes, Rousseau.

D. Maquiavel, Hobbes, Rousseau.

E. Maquiavel, Hobbes, Hume.

09. David Hume (1711-1776) influenciou o pensamento posterior sobre o modo como se estabelece nexo entre causa e efeito nos eventos. Quanto à filosofia de Hume, nesse ponto, é CORRETO afirmar:

A. Para Hume, a razão liga a causa ao efeito, inspecionando o evento ou objeto que, em sua constituição, poderá ser causador disto ou daquilo.

B. A razão não faz mais que recolher, no objeto causador de alguma mudança, a potência transformadora contida em sua essência.

C. A filosofia de Hume é a primeira a afirmar que o efeito precede a causa e é conceitual.

D. Na Investigação sobre o entendimento humano, Hume afirma que a ligação entre causa e efeito caracteriza o pensamento do estado de natureza, sendo superada quando se passa à vida em sociedade.

E. Hume atribuiu a estruturação, o raciocínio, da conexão entre causa e efeito à observação de regularidades na natureza e conseqüente inferência de que algo se segue de algo.

10. “Consideremos um objeto fabricado, como, por exemplo, um livro ou um corta-papel; esse objeto foi fabricado por um artífice que se inspirou num conceito; tinha, como referências, o conceito de corta-papel assim como determinada técnica de produção, que faz parte do conceito e que, no fundo, é uma receita. Desse modo, o corta-papel é, simultaneamente, um objeto que é produzido de certa maneira e que, por outro lado, tem uma utilidade definida: seria impossível imaginarmos um homem que produzisse um corta-papel sem saber para que tal objeto serviria. Podemos assim afirmar que, no caso do corta-papel, a essência – ou seja, o conjunto das técnicas e das qualidades que permitem a sua produção e definição – precede a existência”.

SARTRE, Jean-Paul. “O existencialismo é um humanismo”. **Antologia de textos filosóficos**. Jairo Marçal (Org.). Curitiba: SEED, 2009.

Considerando o trecho acima e seus conhecimentos sobre as teses fundamentais do existencialismo sartreano, assinale a alternativa CORRETA:

|    |   |
|----|---|
| A. | Na filosofia de Sartre, o homem é o que a sociedade faz dele.   |
| B. | A responsabilidade pela existência é compartilhada: Deus, que é o Em-si, determina o ser do Para-si (ser humano), e a sociedade lhe impõe projetos, tendências e o governa, quando abandona a fé. |
| C. | Para Sartre, o ser humano é o que faz do que fizeram com ele; sua existência precede a essência.  |
| D. | Desde o Ser e o Nada, o existencialismo se torna uma filosofia pessimista, que considera o homem sob o mesmo modo de ser dos utensílios: é o nada que se mistura com o ser.                       |
| E. | Para Sartre, o ser humano é o que fizeram do que ele fez; a essência precede sua existência.  |

11. “O labor assegura não apenas a sobrevivência do indivíduo, mas a vida da espécie. O trabalho e seu produto, o artefato humano, emprestam certa permanência e durabilidade à futilidade da vida mortal e ao caráter efêmero do tempo humano. A ação, na medida em que se empenha em fundar e preservar corpos políticos, cria a condição para a lembrança, ou seja, para a história. (...) das três atividades, a ação é a mais intimamente relacionada com a condição humana da natalidade; o novo começo inerente a cada nascimento pode fazer-se sentir no mundo somente porque o recém-chegado possui a capacidade de iniciar algo novo, isto é, de agir.”

ARENDT, Hannah. **A condição Humana**. Tradução de Roberto Raposo. Rio de Janeiro: Forense Universitária, 2008.

Segundo Hannah Arendt, no trecho acima, é INCORRETO afirmar:

|    |  |
|----|--|
| A. | Labor e trabalho asseguram sobrevivência da espécie e sentido de permanência.  |
| B. | Natalidade, no sentido de nascimento do propriamente novo, implica uma atividade mais ampla que labor e trabalho: a ação.          |
| C. | A ação funda e preserva corpos políticos, e assim possibilita a história.  |
| D. | Três atividades caracterizam o ser humano: labor, trabalho e ação; todas se relacionam à natalidade.                               |
| E. | Pela ação, combate-se a fugacidade da vida humana mortal; pelo labor e pelo trabalho, cria-se “a capacidade de iniciar algo novo”. |

12. “A técnica não é a mesma coisa que a essência da técnica”. Quando procuramos a essência da árvore, devemos estar atentos para perceber que o que domina toda árvore enquanto árvore não é propriamente uma árvore, possível de ser encontrada entre outras árvores. Assim, pois, a essência da técnica também não é de modo algum algo técnico. E por isso nunca experimentaremos nossa relação para com a sua essência enquanto somente representarmos e propagarmos o que é técnico, satisfizemo-nos com a técnica ou escaparmos dela. (...) HEIDEGGER, Martin. **A questão da técnica**. Disponível em: <https://doi.org/10.1590/S1678-31662007000300006>. Segundo o trecho acima, é CORRETO afirmar:

- |    |  |
|----|--|
| A. | O que é essencial à técnica não é algo técnico.  |
| B. | A reprodutibilidade técnica acaba por levar à experiência de nossa relação com a essência da técnica.                              |
| C. | Heidegger afirma que experimentaremos a essência da técnica, em sua relação conosco, unicamente quando escaparmos dela.            |
| D. | A essência de uma árvore, que é um ser da natureza, não é uma árvore, mas a essência da técnica, por não ser natural, é a técnica. |
| E. | Heidegger, pensador do ser, defende o retorno à natureza e abandono do mundo técnico.  |

**Prova de Física – UENP 2024**

13. Uma pessoa observa um balão de ar quente subir numa trajetória retilínea e vertical. Com o auxílio de uma trena à laser e um cronômetro, a pessoa consegue medir a altura do balão em função do tempo, montando a tabela a seguir. Assinale a alternativa INCORRETA.

| Tempo (s) | Altura (m) |
|-----------|------------|
| 0         | 12         |
| 4         | 20         |
| 8         | 28         |
| 12        | 36         |
| 20        | 52         |
| 24        | 60         |

- |    |  |
|----|--|
| A. | O movimento do balão pode ser descrito como um Movimento Retilíneo Uniforme.                           |
| B. | O gráfico da altura do balão em função do tempo é uma linha reta.                                      |
| C. | A velocidade média do balão é de 2 m/s.  |
| D. | O balão estava numa altura de 44 m no tempo 16 s.  |
| E. | A função horária da posição do balão é dada por: $y = 12 + t$ , em que $y$ é a altura e $t$ é o tempo. |

14. A Lei da Gravitação Universal é uma lei física formulada por Isaac Newton, sendo de fundamental importância para explicar muitos fenômenos astronômicos, como o movimento dos planetas ao redor do Sol e a interação entre estrelas em sistemas binários. Segundo essa lei, todos os corpos com massa no universo se atraem mutuamente por meio da força gravitacional. A expressão matemática da Lei da Gravitação Universal é dada por:

$$F = \frac{G \cdot m_1 \cdot m_2}{d^2}$$

Em que:  $F$  é a força gravitacional entre dois corpos,  $G$  é a constante gravitacional universal ( $G \approx 6,7 \times 10^{-11} \text{ N} \cdot \text{m}^2/\text{kg}^2$ ),  $m_1$  e  $m_2$  são as massas dos dois corpos e  $d$  é a distância entre os centros de massa dos dois corpos. Considere as seguintes assertivas sobre a Lei da Gravitação Universal e as interações gravitacionais entre corpos.

I. Quando uma maçã cai da árvore em direção à Terra, a intensidade da força gravitacional com que a Terra atrai a maçã é maior do que a intensidade da força gravitacional com que a maçã atrai a Terra. Por isso, só a maçã entra em movimento e a Terra fica parada.

II. Não levando em consideração a rotação do planeta, a equação  $\frac{G \cdot m_{Terra}}{r_{Terra}^2}$ , em que  $r_{Terra}$  é o raio da Terra, tem como resultado o módulo de  $g$ , a aceleração da gravidade na superfície da Terra.

III. Considerando que a órbita da Lua é uma trajetória circular ao redor da Terra, a força de atração gravitacional que a Terra exerce sobre a Lua é a própria força centrípeta, que aponta para o centro da circunferência, ou seja, o centro da Terra.

IV. Se a massa da Terra é 80 vezes maior do que a massa da Lua e o raio da Terra é 4 vezes maior que o raio da Lua, o valor da aceleração da gravidade na superfície da Lua corresponde a um quinto (1/5) da gravidade na superfície da Terra.

Assinale a alternativa que contém todas as assertivas CORRETAS.

|    |               |
|----|---------------|
| A. | I.            |
| B. | II, III e IV. |
| C. | I e II.       |
| D. | I, II e IV.   |
| E. | III e IV.     |



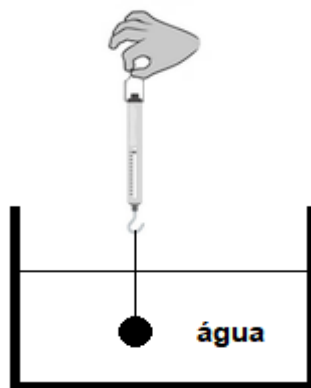
15. Uma garrafa térmica contém 200 g de água a uma temperatura de 25°C. Para aumentar a temperatura dessa água, uma pessoa adiciona dentro da garrafa mais 800 g de água numa temperatura de 100°C. Supondo que a garrafa térmica é ideal, ou seja, não há perdas de calor para o ambiente, indique a alternativa que mostra a temperatura final do sistema após o equilíbrio térmico ser alcançado.

- |    |       |
|----|-------|
| A. | 65°C  |
| B. | 75°C  |
| C. | 85°C  |
| D. | 100°C |
| E. | 125°C |

16. Um carro com 1000 kg de massa parte do repouso e percorre uma pista reta e horizontal por 1 km até atingir a velocidade de 72 km/h. Se a força que o motor faz sobre o carro na direção do movimento é de 400 N, qual é o valor da força total de atrito que é contrária à direção do movimento?

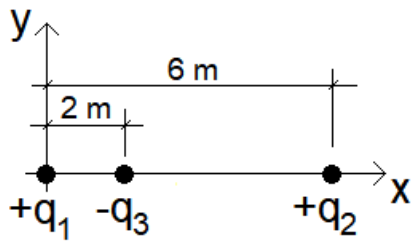
- |    |         |
|----|---------|
| A. | 200 N   |
| B. | 400 N   |
| C. | 1000 N  |
| D. | 2750 N  |
| E. | 72000 N |

17. Uma esfera feita de certo material está presa por um fio de massa desprezível a um dinamômetro (aparelho que mede forças). A esfera é então totalmente imersa num recipiente com água, mas sem encostar no fundo, como mostra a figura a seguir. Se nesta configuração a leitura do dinamômetro é 0 N (zero), assinale a alternativa CORRETA.



- |    |  |
|----|--|
| A. | A densidade da água é maior que a densidade do material da esfera.                   |
| B. | A pressão exercida pela água na metade inferior da esfera é igual ao peso da esfera. |
| C. | Quando está submersa, a força peso da esfera é nula.                                 |
| D. | O peso da esfera é igual ao peso da água deslocada pela esfera quando submersa.      |
| E. | O empuxo exercido sobre a esfera tem o mesmo valor da sua massa.                     |

18. Duas cargas puntiformes positivas,  $q_1 = 9,0 \times 10^{-6} \text{ C}$  e  $q_2 = 36,0 \times 10^{-6} \text{ C}$  foram fixadas sobre o eixo  $x$  nas posições mostradas na figura a seguir. Uma terceira carga negativa,  $q_3 = -2,0 \times 10^{-6} \text{ C}$ , foi colocada entre as duas cargas positivas distante 2 m da carga  $q_1$ . Considerando que a carga negativa é a única que pode se mover livremente, qual será o movimento dela após ser solta a partir da posição inicial?



- |    |  |
|----|--|
| A. | Vai ficar parada.                                  |
| B. | Se deslocará para cima.                            |
| C. | Se deslocará para baixo.                           |
| D. | Se deslocará para a esquerda na direção de $q_1$ . |
| E. | Se deslocará para a direita na direção de $q_2$ .  |

## FORMULÁRIO DE FÍSICA

$$\frac{V_1}{V_2} = \frac{N_1}{N_2}$$

$V$  = tensão elétrica

$N$  = número de espiras

$$\frac{r_1^3}{T_1^2} = \frac{r_2^3}{T_2^2}$$

$r$  = distância do planeta ao sol

$T$  = período da órbita

$$F = -Kx$$

$F$  = força restauradora

$K$  = constante da mola

$x$  = deslocamento

$$\tau = F \cdot d$$

$\tau$  = trabalho

$F$  = força

$d$  = deslocamento

$$a_{med} = \frac{\Delta v}{\Delta t}$$

$a_{med}$  = aceleração média

$v$  = velocidade

$t$  = tempo

$$p = \frac{F}{A}$$

$p$  = pressão

$F$  = força

$A$  = área

$$F = G \frac{m_1 \cdot m_2}{r^2}$$

$F$  = força gravitacional

$G$  = constante da gravitação universal

$m$  = massa

$r$  = distância entre as massas

$$C = \frac{Q}{V}$$

$C$  = capacitância

$Q$  = carga elétrica

$V$  = potencial elétrico

$$\Delta S = \frac{Q}{T}$$

$\Delta S$  = variação de entropia

$Q$  = calor

$T$  = temperatura

### Prova de Geografia – UENP 2024

19. De acordo com os dados do Censo 2022, “Em 2022, o total de pessoas com 65 anos ou mais no país (22.169.101) chegou a 10,9% da população, com alta de 57,4% frente a 2010, quando esse contingente era de 14.081.477, ou 7,4% da população. É o que revelam os resultados do universo da população do Brasil desagregada por idade e sexo, do Censo Demográfico 2022”. (<https://censo2022.ibge.gov.br/noticias-por-estado/38186-censo-2022-numero-de-idosos-na-populacao-do-pais-cresceu-57-4-em-12-anos>). Os dados do censo indicam o aumento da população de 65 anos ou mais em conjunto com a diminuição da parcela da população de até 14 anos no mesmo período, que passou de 24,1% para 19,8%. Considerando o contexto acima, assinale a alternativa CORRETA:

|    |  |
|----|--|
| A. | A população brasileira permaneceu estável ao longo da década.  |
| B. | Os dados evidenciam o franco envelhecimento da população brasileira.                                       |
| C. | A parcela da população de 65 anos ou mais caiu para 10,9% em 2022, em decorrência da pandemia de Covid-19. |
| D. | Observa-se o crescimento constante da população com menos de 14 anos, indicando alta taxa de natalidade.   |
| E. | Os dados refletem a diminuição da população idosa em detrimento da população jovem.                        |

20. O ano de 2023 tem sido marcado por eventos de chuvas que causaram uma série de prejuízos econômicos, humanos e ambientais. Sobre enchentes, alagamentos e inundações, assinale a alternativa CORRETA:

|    |   |
|----|---|
| A. | A intervenção antrópica no espaço geográfico com a predação dos recursos naturais e o crescimento desordenado das zonas urbanas amenizam os efeitos das chuvas no espaço.           |
| B. | O aumento da impermeabilização do solo e a canalização dos cursos de água são ações que reduzem a ocorrência de eventos de enchentes.   |
| C. | As enchentes possuem causas naturais e, dessa forma, a intervenção antrópica não influencia ou potencializa tais eventos.   |
| D. | O planejamento do uso e ocupação do solo de forma adequada, preservação de matas ciliares, limpeza e conservação dos cursos de água são ações que amenizam os eventos de enchentes. |
| E. | Enchentes são fenômenos pontuais e aleatórios, sem caráter recorrente. Isso impede qualquer ação de previsão.   |

21. Considerando as imagens a seguir, é CORRETO afirmar que A e B representam, respectivamente:



- |    |   |
|----|---|
| A. | Os processos de sedimentação e metamorfismo.        |
| B. | A capilaridade aquífera e o intemperismo geológico. |
| C. | O intemperismo físico e processos erosivos.         |
| D. | A lixiviação e o ciclo hidrológico.                 |
| E. | A forma do relevo e o tipo de rocha.                |

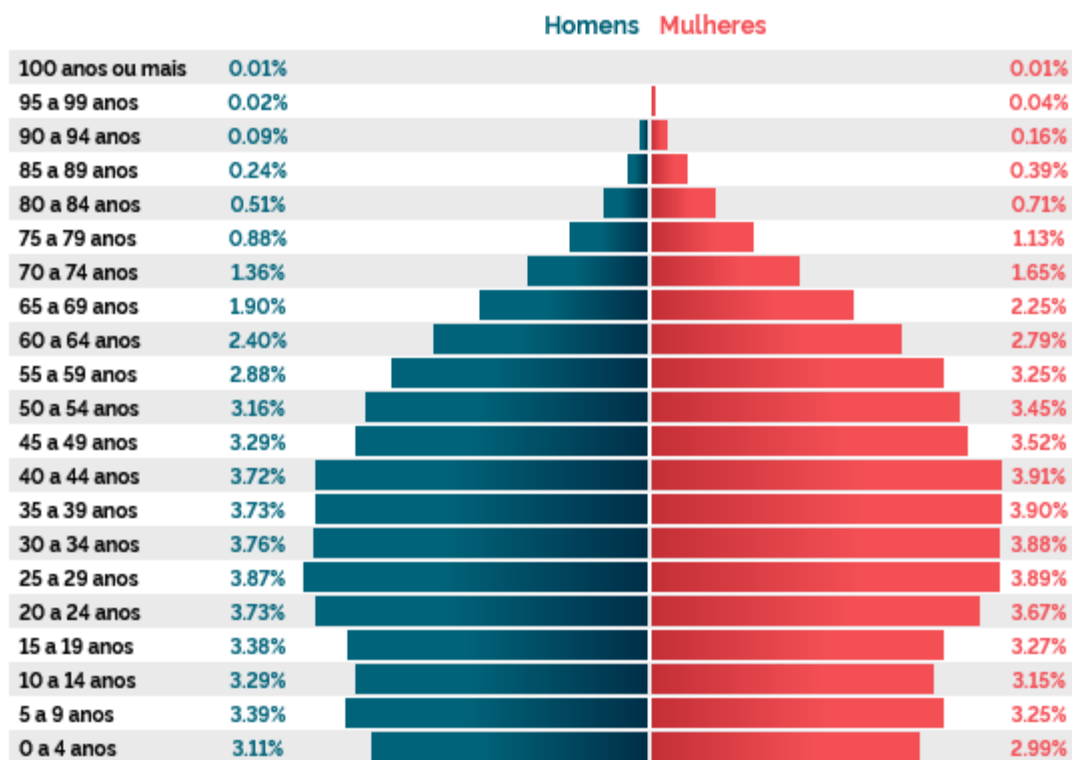
22. “*Eu sou migrante, mas ninguém espera que eu arrisque minha vida num barco avariado ou a cruzar um deserto num caminhão para encontrar trabalho fora do meu país. A migração segura não pode limitar-se à elite global.*” António Guterres, secretário-geral da ONU. Historicamente, o deslocamento de pessoas de um lugar para outro é uma constante. Vários são os motivos que causam tais deslocamentos. Sobre a temática migrações e deslocamentos, assinale a alternativa CORRETA:

- |    |  |
|----|--|
| A. | O mundo assiste a um fluxo migratório sem precedentes, com milhões de pessoas deixando seus países de origem em busca de refúgio, segurança e oportunidades. |
| B. | Os migrantes buscam apenas os países que ofereçam condições favoráveis para a sua integração, como a semelhança linguística e religiosa.                     |
| C. | Entidades como a ONU e demais reduzem ou praticamente eliminam eventos de racismo e xenofobia que no passado eram comuns para os imigrantes.                 |
| D. | Os fatores climáticos ou econômicos, desastres, guerras e disputas religiosas não influenciam na motivação por migrações ou deslocamentos.                   |
| E. | A tolerância e a amistosidade são características marcantes de todos os países que recebem os migrantes, visando sua adaptação e permanência.                |

23. A gentrificação é um conceito associado à socióloga britânica Ruth Glass, que trata de transformações do espaço urbano. Sobre esse conceito, assinale a alternativa CORRETA:

- A. São ações do poder público para proibir a especulação imobiliária e financeira, o que garante os preços de aluguéis e serviços acessíveis à população.
- B. É a construção de novos conjuntos habitacionais em áreas rurais e periféricas.
- C. É a diversificação étnica e social nos bairros periféricos, com o intuito de promover o enriquecimento cultural e econômico.
- D. É a transformação urbana com a valorização de uma área e seus imóveis, e que resulta muitas vezes na expulsão de antigos moradores.
- E. É a ocupação de áreas suburbanas com construções de alto padrão.

24. Sobre as características da Pirâmide Etária do Estado do Paraná, conforme figura a seguir, e suas implicações, assinale a alternativa CORRETA:



Fonte: <https://censo2022.ibge.gov.br/panorama/>

- A. A base estreita da pirâmide revela aumento no número de jovens, o que exigirá maiores investimentos em serviços de saúde para crianças e adolescentes.
- B. Os dados revelam o predomínio da população de homens no Estado do Paraná.
- C. Os dados indicam que haverá mais jovens, garantindo fonte de mão de obra para o estado.
- D. A pirâmide etária indica o rejuvenescimento da população do Paraná, o que reflete no aumento da oferta de mão de obra no futuro.
- E. Observa-se o envelhecimento da população, resultando em mais idosos, que são mais propensos à necessidade de serviços de saúde.

### Prova de História – UENP 2024

25. “O Paraná passou a aparecer no cenário político nacional como província quando deixou de ser a Quinta Comarca de São Paulo, em 1853. A economia paranaense, nesse momento, era principalmente baseada na erva-mate, na extração de madeira e nas atividades agropastoris desenvolvidas nos Campos Gerais.” SÊGA, Rafael A. *Tempos Belicosos: a revolução federalista no Paraná e a rearticulação da vida político administrativa do estado (1889-1907)*. Curitiba: Aos Quatro Ventos, 2005. p. 37.  
Sobre a emancipação do Paraná em 1853, é CORRETO afirmar:

|    |  |
|----|--|
| A. | Grande parte das classes dominantes no Paraná apoiavam o Partido Conservador e eram leais ao Império. Tais elites locais perseguiram o ideal emancipatório desde o início do Império, porém apenas com o retorno de um gabinete conservador, a partir de 1848, e com uma conjuntura de revoltas no Rio Grande do Sul e em São Paulo, a emancipação do Paraná tornou-se oportuna para as autoridades imperiais. |
| B. | As classes dominantes do Paraná representavam o eixo central da economia brasileira no período imperial, pois o tropeirismo intensificava as atividades comerciais entre a região e São Paulo. Dessa dinâmica econômica, resultou a acumulação de capitais que financiaram a autonomia da Província em 1853.   |
| C. | A província do Paraná só consolidou sua emancipação no ano de 1916, após o fim da Guerra do Contestado e a definição dos limites territoriais entre o Paraná e Santa Catarina.   |
| D. | A emancipação da Província do Paraná em 1853 foi capitaneada pela vila de Paranaguá, elevada à categoria de cidade em 1842, pois que presenciava uma economia mineradora florescente no decorrer do século XIX.  |
| E. | A emancipação do Paraná foi um processo longo, iniciado com a emancipação da Quinta Comarca de São Paulo, em 1853, e encerrado com a extinção do território do Iguçu, em 1943.   |

26. “A história recente do Oeste do Paraná, no que concerne à ocupação brasileira, se iniciara, ainda no século passado [XIX], quando, por motivos estratégicos e de segurança das fronteiras, foi fundada, em 1889, a Colônia Militar, que deu origem ao atual centro de Foz do Iguçu, a mais antiga cidade da região.” GREGORY, Valdir. *Os Eurobrasileiros e o Espaço Colonial: Migrações no Oeste do Paraná (1940-1970)*. Cascavel: Edunioeste, 2002. p. 88-89.  
Em relação ao Oeste do Paraná, ao final do século XIX e durante as primeiras décadas do século XX, é CORRETO afirmar:

|    |   |
|----|---|
| A. | Trata-se de uma região que, ao final do século XIX e durante as primeiras décadas do século XX, foi ocupada por grandes fazendas de produção de café, o principal produto agrícola de exportação do Brasil na época.                          |
| B. | Juntamente com a fundação da Colônia Militar, em 1889, em Foz do Iguçu, os militares brasileiros criaram dezenas de quartéis em diversos locais da região Oeste do Paraná, pois havia o risco de uma invasão das forças armadas da Argentina. |
| C. | Nas últimas décadas do século XIX e durante as primeiras décadas do século XX, a região Oeste do Paraná foi colonizada por um grande contingente de migrantes agricultores oriundos do Rio Grande do Sul e Santa Catarina.                    |
| D. | Ao final do século XIX e durante as primeiras décadas do século XX, a paisagem da região Oeste do Paraná foi profundamente modificada com a construção da hidroelétrica de Itaipu.  |
| E. | Ao final do século XIX e durante as primeiras décadas do século XX, o Oeste do Paraná foi explorado por empresas extrativistas, denominadas obras, que utilizavam como mão de obra trabalhadores indígenas, os mensus.                        |

27. “A campanha ‘O petróleo é nosso’ foi amplamente apoiada e protagonizada pela União Nacional dos Estudantes. Preocupados com os desafios do desenvolvimento econômico e a criação de um mercado de trabalho para estudantes recém-formados, tendo em vista a necessidade do crescimento e aperfeiçoamento, a campanha mobilizou diversas entidades estudantis e outros grupos sociais (como militares e jornalistas). Materializou a discussão sobre a emancipação econômica do Brasil a partir da nacionalização da riqueza natural, bem como sua própria exploração pelo Estado.” Disponível em: <https://www.ieb.usp.br/o-petroleo/>. Acesso em: 10/11/2023.

Sobre a União Nacional dos Estudantes, UNE, é CORRETO afirmar:

|    |  |
|----|--|
| A. | A União Nacional dos Estudantes, a UNE, foi uma organização estudantil que apoiou o movimento “Tradição, Família e Propriedade” no Brasil, desde sua fundação no ano de 1960.  |
| B. | A UNE foi uma das organizações sociais que realizaram manifestações nos anos anteriores à criação da Petrobras, em 1953. Tais manifestações, bem como as de outros setores da sociedade, criaram a pressão necessária para a criação de uma empresa nacional, estatal e que passou a ter o monopólio de todas as etapas da produção do petróleo no Brasil. |
| C. | No período anterior ao golpe militar de 1964, não havia no Brasil um movimento estudantil organizado. A União Nacional dos Estudantes, a UNE, foi criada após a instauração da ditadura civil-militar, o que fortaleceu a campanha “O petróleo é nosso” no contexto do “milagre econômico brasileiro”.   |
| D. | A participação da UNE na campanha “O petróleo é nosso” representava o posicionamento do movimento estudantil brasileiro, ao início do século XXI, a favor da exploração de petróleo na bacia do Rio Amazonas, desde que essa fosse realizada pela Petrobrás, uma empresa estatal.  |
| E. | A União Nacional dos Estudantes, a UNE, foi criada em 1968, como resposta do movimento estudantil à violenta repressão imposta pelo AI-5. Essa organização encerrou suas atividades logo após a promulgação da Constituição de 1988 e a retomada da democracia no Brasil.  |

28. “A nossa história tem sido sempre descrita como a história da colonização, como a narrativa da transferência de pessoas, instituições e conhecimentos para um novo cenário, não-europeu, sobre o qual estas vieram a estabelecer um progressivo controle, dando origem ao marco territorial atual. Nesse relato, as populações autóctones entraram sobretudo marcadas pelo acidental, pelo exótico e pelo passageiro, como se a existência de indígenas fosse algo inteiramente fortuito, um obstáculo que logo veio a ser superado e, com o passar do tempo, chegou a ser minimizado e quase inteiramente esquecido.” OLIVEIRA, João Pacheco de; FREIRE, Carlos Augusto da Rocha. *A Presença Indígena na Formação do Brasil*. Brasília: Ministério da Educação, Secretaria de Educação Continuada, Alfabetização e Diversidade; LACED/Museu Nacional, 2006. p. 17.

Em relação aos povos indígenas no Brasil no período colonial, é CORRETO afirmar:

|    |   |
|----|---|
| A. | No período colonial, as relações entre os povos indígenas e os portugueses sempre foram amistosas e harmoniosas, o que contribuiu para a formação sociocultural brasileira.   |
| B. | Os povos indígenas que viviam no Brasil, quando da chegada dos portugueses, eram nômades e sobreviviam, de forma precária, da coleta e caça, pois não tinham conhecimentos e tecnologias para praticar a agricultura e desenvolver a indústria.   |
| C. | Durante o período colonial no Brasil, os portugueses respeitaram as crenças e costumes dos povos indígenas, inclusive, a coroa portuguesa proibiu a guerra justa, a conversão dos indígenas ao cristianismo e a sua escravização.   |
| D. | Durante o período colonial, havia no Brasil um grande número de grupos indígenas, caracterizados por famílias linguísticas, como tupi-guarani, jê, karib, aruák, xirianá, tucano, entre outros. A relação entre esses povos e os portugueses se caracterizou, dependendo das circunstâncias e interesses, por conflitos, alianças e diversas formas de resistência. |
| E. | Durante o período colonial, por meio de acordos celebrados com os vice-reis portugueses, os povos indígenas foram cedendo gradativamente, e de forma pacífica, suas terras para a instalação de agricultores europeus, o que contribuiu para a formação econômica e social do Brasil.   |



29. “Quando ouvimos falar de África, quase sempre as informações referem-se às belezas naturais, animais selvagens, pobreza, fome, guerras, doenças, entre outras. [...] O lugar de seres humanos selvagens e a presença de um reino rico estiveram presentes na concepção europeia durante a Idade Média. Ao mesmo tempo em que se falava em continente hostil e primitivo, o imaginário em relação à África também se ligava à ideia de existência de um reino perdido, governado por brancos. As histórias mais conhecidas estavam relacionadas ao reino do Preste João. No século XV, o rei de Portugal orientou seus capitães a encontrar o reino cristão em suas viagens às costas do continente. Pensou-se que o reino de Preste João estava no Oriente, depois se passou a acreditar que estaria na Etiópia ou no Congo” THOMAZ, Fernanda. *Um breve passeio pela história e culturas africanas*. Juiz de Fora: Editora UFJF, 2022. p. 9.

Em relação à África antes do século XV, é CORRETO afirmar:

|    |  |
|----|--|
| A. | Na África, antes do século XV, a Etiópia e o Congo eram regiões habitadas por uma grande quantidade de negros cristianizados, que eram governados por um rei branco, chamado de Preste João.   |
| B. | Na África, antes do século XV, o principal reino era o dos zulus, que governava uma área que abrangia os atuais territórios da África do Sul, Etiópia e Congo.   |
| C. | Antes do século XV, diversos povos habitavam diferentes regiões da África. Alguns formavam grandes e complexas estruturas políticas e sociais, como o Grande Zimbábue e o reino de Ghana.  |
| D. | Durante a Idade Média, a África era um continente onde não havia nenhuma população com organização social e política. Viviam em condições precárias, marcadas pelas doenças e a fome. Por isso, essa população foi escravizada pelos europeus, a partir do século XV, e enviada para trabalhar no cultivo de cana-de-açúcar na América e Caribe. |
| E. | Antes do século XV, apenas o norte da África era povoado por tribos de berberes. As áreas subsaarianas ainda não haviam sido povoadas e exploradas; sua natureza permanecia intocada.  |

30. “O conflito entre o tempo da Igreja e o tempo dos mercadores afirma-se pois em plena Idade Média, como um dos acontecimentos maiores da história mental destes séculos, durante os quais se elabora a ideologia do mundo moderno, sob a pressão da alteração das estruturas e das práticas econômicas.” LE GOFF, Jacques. *Para Um Novo Conceito de Idade Média: tempo, trabalho e cultura no ocidente*. Lisboa: Estampa, 1980. p. 45.

A partir do texto acima, sobre o período denominado Baixa Idade Média na Europa, é CORRETO afirmar:

|    |   |
|----|---|
| A. | A laicização da vida na Europa ocasionou o declínio do pensamento religioso entre os séculos XI e XIII, período no qual o individualismo, a crença no progresso e na ciência tornaram-se a mentalidade dominante naquela região do globo.   |
| B. | O tempo é uma medida física universal, não havendo influência das atividades humanas e de sua historicidade na percepção de sua passagem e na sua demarcação, como em calendários e outras formas de cronometr-lo.  |
| C. | A proibição da usura, por se acreditar ser o tempo um domínio de Deus, era uma crença medieval que se apresenta como uma permanência na sociedade ocidental contemporânea. Essa mentalidade é um entrave ao lucro excessivo e às práticas abusivas na economia global.  |
| D. | A denominação Baixa Idade Média refere-se ao período entre os séculos XI e XIV no continente europeu, quando o feudalismo conheceu o seu auge, até o século XIII, e o seu declínio. Nos séculos posteriores, intensificam-se as transformações econômicas, entre as quais a produção de excedentes, a ampliação de relações comerciais, o crescimento de espaços urbanos e as inovações técnicas. |
| E. | Foi durante a Baixa Idade Média, entre os séculos XI e XIV, que o feudalismo conheceu e seu auge e sua desagregação, tal processo ocorreu de forma generalizada na Europa. Destaca-se nesse período a Europa Oriental, pois, nessa região, as relações servis nunca chegaram a se estabelecer na forma de obrigações impostas às populações camponesas.   |

Prova de Língua Estrangeira Moderna: Inglês – UENP 2024

Texto para as questões 31 a 36.

**World Teachers' Day: UNESCO sounds the alarm on the global teacher shortage crisis**

*Claire O'Hagan*

*4 October 2022*

*Last update: 20 April 2023*

UNESCO's estimates indicate the need for an additional 24.4 million teachers in primary education and some 44.4 million teachers for secondary education in order to achieve universal basic education by 2030. With some of the most overcrowded classrooms in the world, sub-Saharan Africa is also home to the most overburdened teachers and understaffed systems, with 90% of secondary schools facing serious teaching shortages.

New UNESCO figures unveiled for 2022 World Teachers' Day show that 5.4 million teachers are needed at primary level in sub-Saharan Africa, and 11.1 million teachers at secondary level, if we are to achieve the targets set by the 2030 Agenda. The region with the second largest deficit is Southern Asia: UNESCO projects 1.7 million additional teachers will be needed at primary-level, and 5.3 million at secondary-level.

In low-income countries, the first obstacle is the heavy workload. According to a new UNESCO data, each primary teacher in these countries has an average of 52 pupils per class at primary level, while the global average is 26. The ratio is particularly high in sub-Saharan Africa – 56 pupils per teacher – and Southern Asia – 38. In Europe and North America there are only 15 pupils per teacher on average.

Supervision difficulties are amplified by a lack of training, which means that teachers do not always have all the tools at hand to succeed in the classroom. UNESCO data shows that about 26% of primary and 39% of secondary school teachers do not have the minimum qualification requirements in low-income countries, compared to respectively 14% and 16% globally. [...]

The vocational crisis is also accentuated by non-competitive salaries. UNESCO data shows that 6 out of 10 countries pay primary school teachers less than other professionals with similar qualifications. This criterion is particularly evident in high-income countries. In 5 out of 6 countries in this group, primary school teachers earn less than other comparable professionals. Three high-income countries have a commendable teacher salary policy: Singapore, with an average salary equal to 139% of comparable professions, Spain (125%), and the Republic of Korea (124%).

Source: <https://www.unesco.org/en/articles/world-teachers-day-unesco-sounds-alarm-global-teacher-shortage-crisis>

31. Mark the CORRECT option.

- |    |  |
|----|--|
| A. | The text defends that only high salaries will attract the interest for the teaching career.      |
| B. | The text warns that there is a global decline of interest in pursuing a teaching career.         |
| C. | The text states that all African and Asian countries are facing problems in recruiting teachers. |
| D. | The text reports the results of lack of teacher training in global education.                    |
| E. | The text suggests that low-income countries improve teachers' salaries in more than 100%.        |

|  |  |
|--|--|
| 32. Assinale a alternativa INCORRETA com relação ao texto. |  |
| A.   | Dados da UNESCO mostram que, em termos mundiais, a escassez de professores é mais grave na África Subsaariana, seguida pelo Sul da Ásia.                               |
| B.   | A África Subsaariana tem algumas das salas mais superlotadas do mundo e os professores mais sobrecarregados, segundo dados da UNESCO.                                  |
| C.   | Conforme dados da UNESCO, Singapura é o país que remunera melhor os professores, seguido pela Espanha e pela República da Coreia.                                      |
| D.   | Dados da UNESCO mostram que, nos países pobres, 6 em cada 10 professores secundários são remunerados abaixo de profissionais com qualificação similar.                 |
| E.   | A média global de ocupação das salas de aula é de 26 alunos por turma, mas, nos países de baixa renda, a média é 52 alunos, contra 15 na Europa e na América do Norte. |

|                                |  |
|--------------------------------|--|
| 33. Mark the INCORRECT option. |  |
| A.                             | In the title, “sounds the alarm” is a metaphor for warning people about a serious problem or danger, which is, in this case, the deficit of teachers in the world.                     |
| B.                             | In the fragment “New UNESCO figures unveiled for 2022 World Teachers’ Day”, the word “figures” is related to results from official statistics.   |
| C.                             | The expression “heavy workload” is related to the amount of work done by the teachers, and it can be related to “overburdened teachers” and “understaffed systems”.                    |
| D.                             | The expressions “lack of training” can be related, in the text, to not having “minimum qualification requirements” and not having “all the tools at hand to succeed in the classroom”. |
| E.                             | The expression “supervision difficulties” is related to the state control over the teachers, who cannot fight for better working conditions.   |

|   |   |
|---|---|
| 34. Mark the INCORRECT option, considering the following passage from the text:<br>“Three high-income countries have a commendable teacher salary policy: Singapore, with an average salary equal to 139% of comparable professions, Spain (125%), and the Republic of Korea (124%).” |   |
| A.  | The expression “high-income countries” can be translated as “países de alta renda” in Portuguese.       |
| B.  | The adjective “commendable” is a synonym for “admirable”, “exemplary” and “meritorious”.                |
| C.  | The expression “teacher salary policy” can be translated as “política salarial docente” in Portuguese.  |
| D.  | The expression “average salary” can be translated as “salário médio” in Portuguese.                     |
| E.  | The expression “comparable professions” means that teachers are always compared to other professionals. |

|   |  |
|---|--|
| 35. Assinale a alternativa CORRETA com relação à função dos elementos linguísticos em realce. |  |
| A.  | No trecho “In Europe and North America there are <b>only</b> 15 pupils per teacher on average”, o conectivo em destaque expressa uma relação de causa e consequência.                                      |
| B.  | Os trechos “With some of <b>the most overcrowded</b> classrooms in the world” and “The region with <b>the largest</b> deficit” contêm estruturas comparativas.   |
| C.  | Nos trechos “Supervision difficulties <b>are amplified</b> by a lack of training” e “The vocational crisis <b>is</b> also <b>accentuated</b> by non-competitive salaries”, os verbos estão na voz passiva. |
| D.  | No trecho “1.7 million additional teachers <b>will be needed</b> at primary-level”, o verbo está no tempo verbal <i>Future Continuous</i> .  |
| E.  | No trecho “ <b>According to</b> a new UNESCO data”, o conectivo em destaque estabelece o sentido de causa e consequência.  |

|   |  |
|---|--|
| 36. Consider the following fragments from the text:<br>(i) “in order to <b>achieve</b> universal basic education”;<br>(ii) “to achieve the <b>targets</b> set by the 2030 Agenda”;<br>(iii) “The <b>ratio</b> is particularly high in sub-Saharan Africa”;<br>(iv) “teachers do not always have all the <b>tools</b> at hand”;<br>(v) “New UNESCO figures <b>unveiled</b> for 2022 World Teachers’ Day”.<br>Mark the option which presents the best translations, respectively. |  |
| A.  | (i) obter, alcançar; (ii) metas; (iii) razão, proporção; (iv) ferramentas; (v) revelados     |
| B.  | (i) adquirir; (ii) compromissos; (iii) raciocínio; (iv) ferramentas; (v) descartados         |
| C.  | (i) receber; (ii) ferramentas; (iii) razão, proporção; (iv) estudos; (v) evidenciados        |
| D.  | (i) obter; (ii) ferramentas; (iii) raciocínio; (iv) materiais, cartilhas; (v) negligenciados |
| E.  | (i) desenvolver, realizar; (ii) ações; (iii) relação; (iv) materiais; (v) descartados        |

**Prova de Língua Portuguesa e Literatura Brasileira – UENP 2024**

**Considere os fragmentos de texto a seguir para as questões 37 a 39.**

| TEXTO 1  | TEXTO 2   |
|--|---|
| <p>Diante dos altos índices de feminicídio no Brasil, a socióloga Wânia Pasinato, que até o final do ano passado esteve à frente da ONU Mulheres, faz o alerta. “Nós não trabalhamos com a educação da mesma forma que atuamos na repressão. Acontece que esse caminho de apenas pedir punição para os agressores não funciona. Só quando a gente investir em educação e levar essa formação de igualdade de gênero para a formação de nossas crianças é que nós vamos quebrar esse padrão que acompanha e alimenta o feminicídio.” Na análise das estratégias que precisam ser repensadas, ela inclui outro ponto crucial. Deixar de concentrar a cobrança apenas na melhoria do atendimento policial. “Todo o discurso ainda é feito como se a Delegacia da Mulher fosse uma mágica. Ela foi uma mágica lá nos anos 80, quando não existia nada. Hoje a gente tem uma política nacional que nos diz como nós devemos trabalhar, já sabemos que temos que agir em</p> | <p>No século XX, o Brasil experimentou intensas transformações na sua estrutura populacional e padrão de morbimortalidade. A partir da segunda metade do século, a constante queda da taxa de natalidade, mais acentuada que a verificada nas taxas de mortalidade, tem provocado uma diminuição nas taxas de crescimento populacional. Paralelamente, tem-se verificado um aumento da expectativa de vida ao nascer, que passa de 45,9 anos em 1950 para 68,5 anos em 2000, refletindo o processo de envelhecimento da população, com aumentos contínuos e significativos na proporção de indivíduos com idade superior a 60 anos.</p> <p>Para entendermos as modificações na estrutura demográfica, faz-se necessária uma</p> |

|  |   |
|--|---|
| <p>rede, temos duas legislações que dizem o que é a violência contra a mulher e o tipo de resposta que precisa ser dada. Não é possível que a gente mantenha a mesma demanda”. Wânia pesquisa sobre o tema desde a década de 90. Em entrevista, concedida por telefone, a assessora da USP Mulheres faz uma série de reflexões sobre o quanto e como a luta em favor da igualdade de gênero ainda precisa avançar. [...]</p> <p>Fonte: CARVALHO, C. <i>O padrão de mortes ainda é o mesmo da década de 40</i>. 2018. Disponível em: <a href="https://produtos.ne10.uol.com.br/umaporuma/no-interior-a-face-mais-brutal-do-machismo.php#padrao-de-mortes-e-o-mesmo">https://produtos.ne10.uol.com.br/umaporuma/no-interior-a-face-mais-brutal-do-machismo.php#padrao-de-mortes-e-o-mesmo</a>.</p> | <p>análise das recentes tendências no padrão de morbimortalidade. Uma das mais importantes tendências diz respeito à redução nas taxas de mortalidade infantil (TMI), intensificada a partir da década de 60 [...]. As tendências para os dois componentes da taxa de mortalidade infantil (neonatal e pós-neonatal) evidenciam que essa redução foi mais acentuada para a mortalidade infantil pós-neonatal. Esse componente associa-se, mais fortemente, com fatores relacionados ao ambiente, concentrando maior proporção de óbitos por doenças infecciosas, particularmente as infecções intestinais. Entretanto, a mortalidade neonatal relaciona-se, principalmente, com fatores ligados à assistência pré e pós-natal. [...]</p> <p>Fonte: CARMO, E. H.; BARRETO, M. L.; SILVA JR., J. B. Mudanças nos padrões de morbimortalidade da população brasileira: os desafios para um novo século. <i>Epidemiol. Serv. Saúde</i> [online], v. 12, n. 2, p. 63-75, 2003. Disponível em: <a href="http://scielo.iec.gov.br">http://scielo.iec.gov.br</a>.</p> |
|--|---|

|  |   |
|--|---|
| <p>37. Considerando as características dos fragmentos de texto apresentados anteriormente e a temática central de cada um deles, assinale a alternativa que apresenta uma afirmação integralmente CORRETA.</p> |   |
| <p>A.</p>  | <p>O Texto 1 é um fragmento de entrevista cuja temática central gira em torno da competência policial no que tange aos crimes de gênero; o Texto 2 é uma reportagem que tem como temática central os índices demográficos do Brasil.</p>                  |
| <p>B.</p>  | <p>Os Textos 1 e 2 têm a mesma temática central, com foco em épocas distintas, mas diferem quanto ao gênero: enquanto o Texto 1 é uma notícia publicada em jornal <i>online</i>, o Texto 2 é um texto acadêmico publicado em um periódico científico.</p> |
| <p>C.</p>  | <p>O Texto 1 é parte de uma entrevista publicada na esfera jornalística e aborda o padrão de mortes por feminicídio; o Texto 2 é um artigo científico que aborda as mudanças nos padrões de morbimortalidade da população brasileira.</p>                 |
| <p>D.</p>  | <p>Os Textos 1 e 2 são do mesmo gênero – reportagem jornalística –, mas apresentam temáticas distintas: enquanto o Texto 1 aborda o feminicídio no Brasil na atualidade, o Texto 2 tematiza a estrutura populacional brasileira do século passado.</p>    |
| <p>E.</p>  | <p>Ambos os textos são predominantemente narrativos, com apresentação de opinião, mas diferem quanto ao recorte temático: enquanto o Texto 1 está centrado na questão de gênero, o Texto 2 enfoca os dados de uma faixa etária específica.</p>            |

|   |   |
|---|---|
| 38. Assinale a alternativa que apresenta uma afirmação integralmente CORRETA. |   |
| A.  | Wânia Pasinato, que é socióloga, assessora da USP Mulheres e representante da Delegacia da Mulher, tem como foco de análise a violência de gênero do século passado (Texto 1).        |
| B.  | Os índices de feminicídio no Brasil caíram nos últimos anos graças à atuação da Delegacia da Mulher e também ao investimento na educação a respeito da igualdade de gênero (Texto 1). |
| C.  | O aumento das taxas de mortalidade infantil a partir da década de 60 do século passado deve-se, principalmente, a fatores ligados à assistência pré e pós-natal (Texto 2).            |
| D.  | A queda contínua da taxa de natalidade de forma mais acentuada do que as taxas de mortalidade é consequência da diminuição nas taxas de crescimento populacional (Texto 2).           |
| E.  | O processo de envelhecimento da população está relacionado tanto à queda do número de nascimentos quanto ao aumento de expectativa de vida no século XX (Texto 2).                    |

|  |   |
|--|---|
| 39. Assinale a alternativa que apresenta uma afirmação parcial ou integralmente INCORRETA. |   |
| A.   | A oração adjetiva “que até o final do ano passado esteve à frente da ONU Mulheres” (Texto 1) contribui para a construção da credibilidade do texto, na medida em que explicita a posição social da entrevistada como especialista na área.                                    |
| B.   | Há nos dois textos expressões que indicam circunstâncias de lugar e de tempo, como “no Brasil” e “anos 80” (Texto 1) e “o Brasil” e “No século XX” (Texto 2), as quais indicam que ambos os textos têm como foco acontecimentos próprios do contexto brasileiro do século XX. |
| C.   | As marcas de 1ª pessoa de plural na fala de Wânia Pasinato (Texto 1), com “Nós” e “a gente”, fazem referência à situação brasileira de forma geral, e não necessariamente à participação de Pasinato nas situações indicadas.   |
| D.   | Há nos dois textos elementos que fazem uma restrição ou indicam enfoque, como em “ <u>apenas</u> pedir punição para os agressores” (Texto 1) e em “ <u>particularmente</u> as infecções intestinais” (Texto 2).   |
| E.   | Há nos dois textos elementos linguísticos que têm função coesiva, como o pronome em “Ela foi uma mágica” (Texto 1), que faz referência à Delegacia da Mulher, e a expressão “Esse componente” (Texto 2), que retoma os dois componentes da taxa de mortalidade infantil.      |

|   |   |
|---|---|
| 40. No conto “Seminário dos ratos” (1977), de Lygia Fagundes Telles, não há informações precisas sobre onde se passa a trama; no entanto, é possível inferir essa informação a partir de indícios encontrados no texto, como no seguinte trecho:  |   |
| <p>“— Pois eu escuto demais, devo ter um ouvido suplementar. Tão fino. Quando fiz a Revolução de 32 e depois, no Golpe de 64, era sempre o primeiro do grupo a pressentir qualquer anormalidade. O primeiro! Lembro que uma noite avisei meus companheiros, O inimigo está aqui com a gente, e eles riram, Bobagem, você bebeu demais, tínhamos tomado no jantar um vinho delicioso. Pois quando saímos para dormir, estávamos cercados”.</p> |   |
| A partir do trecho lido, é CORRETO afirmar que os eventos se passam:  |   |
| A.  | No Chile (Revolução do Maipo e Ditadura de Pinochet).                                 |
| B.  | Nos Brasil (Revolução Farroupilha e Golpe da Maioridade).                             |
| C.  | No Brasil (Peça <i>Gota d'água</i> e canção “Ode aos ratos”, ambas de Chico Buarque). |
| D.  | No Brasil (Revolução Constitucionalista Paulista e Ditadura Militar).                 |
| E.  | Em Portugal (Revolução dos Cravos e Golpe do Porto).                                  |

|   |  |
|---|--|
| 41. <i>Torto Arado</i> (2019), de Itamar Vieira Júnior, tem como cenário: |  |
| A.  | O sertão nordestino, com uma vegetação caracterizada por pés de buriti e jatobá.   |
| B.  | O pampa gaúcho, área dominada por imensos arrozais e arbustos nativos de erva-mate.                                      |
| C.  | A Amazônia cabocla, terra de florestas cerradas e grandes rios navegáveis.   |
| D.  | Os imensos latifúndios dedicados à plantação de soja que atualmente dominam a paisagem rural do Centro-Oeste brasileiro. |
| E.  | Os cafezais cultivados pelos imigrantes italianos na Mogiana, região Leste do Estado de São Paulo.                       |

|   |   |
|---|---|
| 42. Assinale a alternativa CORRETA a respeito da peça teatral <i>Eles não usam black-tie</i> (1958), de autoria de Gianfrancesco Guarnieri. |   |
| A.  | Trata-se da obra-prima do Teatro Romântico brasileiro, inspirada nas febris paixões adolescentes.   |
| B.  | É um exemplo do Teatro Modernista brasileiro, engajado em causas sociais e políticas.   |
| C.  | Inaugurando o Teatro Realista brasileiro, é uma das primeiras obras a explorar, em língua portuguesa, a tensão entre o indivíduo e a sociedade da qual faz parte.                   |
| D.  | Terceiro drama do autor, essa peça do Teatro Simbolista brasileiro constrói uma grande alegoria na qual toda a sociedade brasileira é transportada para uma Idade Média Fantástica. |
| E.  | Rudimento do Teatro Arcade brasileiro, esse texto sincretiza, de maneira original, as raízes da fé católica do povo brasileiro ao culto pagão de antigas divindades gregas.         |

### Prova de Matemática – UENP 2024

|   |         |
|---|---------|
| 43. Calcule o 6º termo do desenvolvimento do binômio $(x + 3)^6$ , de acordo com as potências decrescentes de $x$ . |         |
| A.  | 1.290x. |
| B.  | 1.657x. |
| C.  | 1.243x. |
| D.  | 1.458x. |
| E.  | 1.558x. |

|   |   |
|---|---|
| 44. Considerando as quatro propriedades a respeito do cálculo de “Determinante”:  |   |
| 1ª propriedade: Caso uma das linhas da matriz seja igual a 0, então o seu determinante será igual a 0.  |   |
| 2ª propriedade: Sejam A e B duas matrizes, $\det(A \cdot B) = \det(A) + \det(B)$ .  |   |
| 3ª propriedade: Seja A uma matriz e A' uma nova matriz construída trocando-se as linhas da matriz A, então $\det(A') = -\det(A)$ , ou seja, ao inverter-se a posição das linhas de uma matriz, o seu determinante terá o mesmo valor, porém de sinal trocado. |   |
| 4ª propriedade: Linhas iguais ou proporcionais fazem com que o determinante da matriz seja maior que 0.   |   |
| É CORRETO afirmar:  |   |
| A.  | Somente as propriedades 1ª, 3ª e 4ª estão corretas. |
| B.  | As propriedades 2ª e 4ª estão incorretas.           |
| C.  | As propriedades 1ª, 2ª e 3ª estão corretas.         |
| D.  | As propriedades 1ª e 3ª estão incorretas.           |
| E.  | A propriedade 4ª é a única correta.                 |

45. Dadas as matrizes  $A = \begin{pmatrix} 1 & 7 & 3 \\ 2 & 2 & 6 \\ 2 & 3 & -1 \end{pmatrix}$  e  $B = \begin{pmatrix} 1 & 2 & 1 \\ 0 & 1 & \frac{1}{3} \\ 3 & 3 & 2 \end{pmatrix}$ , determine o valor do  $\det(A*B)$ :

- |    |     |
|----|-----|
| A. | 84. |
| B. | 36. |
| C. | 24. |
| D. | 0.  |
| E. | 54. |

46. Um terreno na forma de um losango, cujas diagonais medem 240m por 45m, tem sido utilizado pela prefeitura para armazenar pneus. Sabendo que, em cada três metros quadrados, são obrigatoriamente armazenados 210 pneus, quantos pneus estão armazenados neste terreno?

- |    |                |
|----|----------------|
| A. | 378.000 pneus. |
| B. | 210.800 pneus. |
| C. | 455.400 pneus. |
| D. | 125.400 pneus. |
| E. | 108.000 pneus. |

47. A soma de três números consecutivos é igual a 318. Sabendo disso, é CORRETO afirmar que o segundo e o terceiro número desta sequência são, respectivamente:

- |    |            |
|----|------------|
| A. | 110 e 111. |
| B. | 117 e 118. |
| C. | 106 e 107. |
| D. | 119 e 120. |
| E. | 132 e 133. |

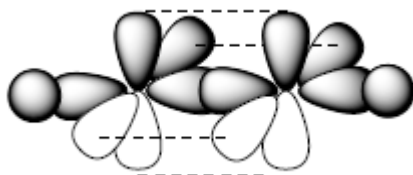
48. Sabendo que um triângulo ABC é composto pelas seguintes coordenadas A (4, 10), B (-1, -3) e C (-1, -12), determine seu perímetro aproximado. Para os cálculos, utilize apenas duas casas após a vírgula, com as devidas aproximações.

- |    |            |
|----|------------|
| A. | P = 45,49. |
| B. | P = 35,18. |
| C. | P = 85,48. |
| D. | P = 47,98. |
| E. | P = 54,84. |



Prova de Química – UENP 2024

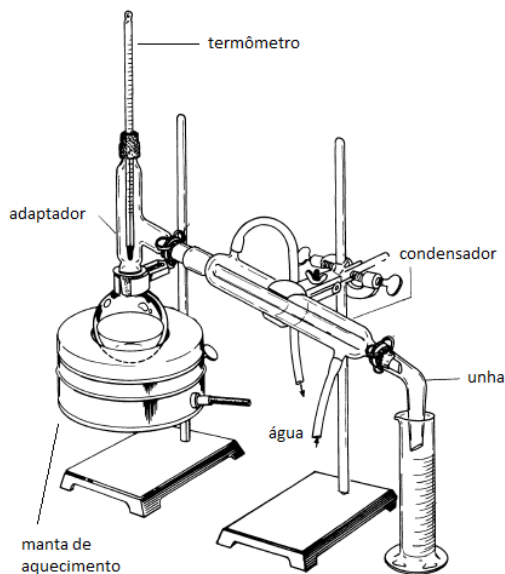
49. Na figura a seguir, está representada a ligação química entre dois átomos de carbono hibridizados (as esferas representam o átomo de hidrogênio e as linhas tracejadas, a interação entre os orbitais).



Analisando a figura, é CORRETO afirmar que representa uma ligação

|    |  |
|----|--|
| A. | $C \equiv C$ entre átomos de carbono com hibridização $sp^3$ |
| B. | $C=C$ entre átomos de carbono com hibridização $sp$          |
| C. | $C \equiv C$ entre átomos de carbono com hibridização $sp$   |
| D. | $C \equiv C$ entre átomos de carbono com hibridização $sp^2$ |
| E. | $C=C$ entre átomos de carbono com hibridização $sp^3$        |

50. Na figura a seguir, está representado um processo muito utilizado em laboratório químico para a separação de uma solução constituída de uma substância líquida e outra sólida.



Esse processo é conhecido como

|    |                 |
|----|-----------------|
| A. | recristalização |
| B. | filtração       |
| C. | sublimação      |
| D. | catação         |
| E. | destilação      |

51. O metano (CH<sub>4</sub>) é um gás combustível, sendo encontrado em poços de gás natural ou obtido em biodigestores. Em um tanque de 100 L, são mantidos 5 mol de metano à 0,822 atm de pressão. Considerando que o metano possui o comportamento de um gás ideal, a qual temperatura, em °C, encontra-se esse gás? (Dados: R = 0,0821 L atm mol<sup>-1</sup> K<sup>-1</sup>)

- |    |      |
|----|------|
| A. | 410  |
| B. | 320  |
| C. | 200  |
| D. | -73  |
| E. | -173 |

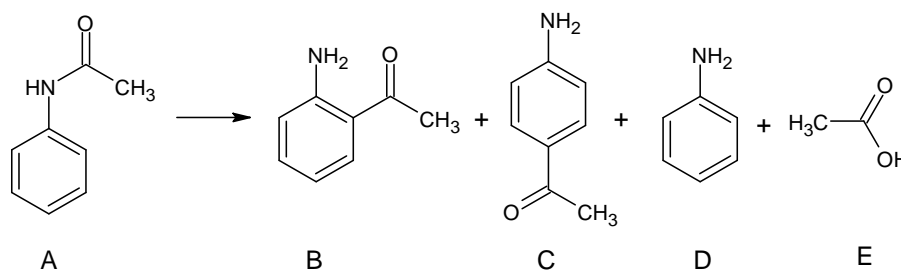
52. A reação a seguir apresenta o processo de obtenção de um importante agente domissanante:



A respeito da reação, dos reagentes e dos produtos, são feitas algumas observações. Assinale a alternativa que apresenta uma observação INCORRETA.

- |    |  |
|----|--|
| A. | O agente domissanante em questão é o NaOCl, conhecido como hipoclorito de sódio, presente na água sanitária. |
| B. | O Nox do cloro no NaOCl é -1.  |
| C. | Os coeficientes que balanceiam a equação são, respectivamente, 2, 1, 1, 1, 1.                                |
| D. | O Cl <sub>2</sub> é uma substância simples.  |
| E. | NaCl é o cloreto de sódio, também encontrado no sal de cozinha.  |

53. No esquema reacional a seguir, é apresentado o Rearranjo de Fries, que ocorre tanto por via térmica (aquecimento) quanto por via fotoquímica (luz).

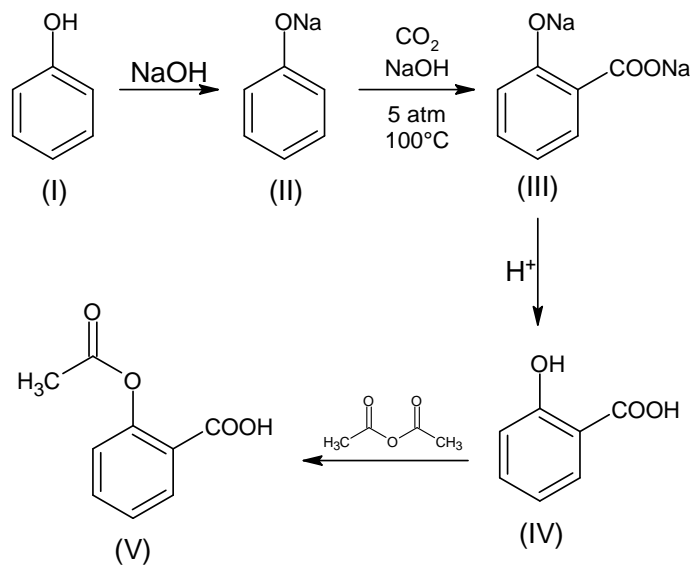


Fonte: Elad, Rao & Stenberg, *J. Org. Chem.*, v.30, pp. 3252-3254, 1965.

Considerando o esquema acima, são feitas algumas afirmativas. Assinale a opção que apresenta a afirmativa INCORRETA.

- |    |   |
|----|---|
| A. | Os compostos B e C são isômeros constitucionais de posição. |
| B. | O composto A é uma amida.                                   |
| C. | O composto C é um benzeno dissubstituído em <i>para</i> .   |
| D. | O composto E é um aldeído.                                  |
| E. | O composto D é uma amina aromática, conhecida como anilina. |

54. A seguir, está representada a rota sintética do ácido acetilsalicílico, um conhecido analgésico e antitérmico.



A respeito da reação, seus reagentes e produtos, são feitas algumas observações. Assinale a alternativa que apresenta uma alternativa INCORRETA.

- |    |   |
|----|---|
| A. | A primeira etapa (I→II) é uma reação ácido-base.                |
| B. | Na segunda etapa (II→III), é necessário aquecimento e pressão.  |
| C. | Na terceira etapa (III→IV), ocorreu a acidificação do meio.     |
| D. | O reagente da última transformação (IV→V) é um éster.           |
| E. | O produto final apresenta as funções éster e ácido carboxílico. |

|    |                               |    |                                |        |                               |    |                               |    |                             |    |                                 |    |                               |    |                               |                                 |                              |                                  |                               |                                  |                             |                                  |                              |                              |                             |                               |                               |    |                                 |    |                               |    |                            |    |                                |
|----|-------------------------------|----|--------------------------------|--------|-------------------------------|----|-------------------------------|----|-----------------------------|----|---------------------------------|----|-------------------------------|----|-------------------------------|---------------------------------|------------------------------|----------------------------------|-------------------------------|----------------------------------|-----------------------------|----------------------------------|------------------------------|------------------------------|-----------------------------|-------------------------------|-------------------------------|----|---------------------------------|----|-------------------------------|----|----------------------------|----|--------------------------------|
| 1  | <b>H</b><br>Hidrogênio<br>1,0 |    |                                |        |                               |    |                               |    |                             |    |                                 | 2  | <b>He</b><br>Hélio<br>4,0     |    |                               |                                 |                              |                                  |                               |                                  |                             |                                  |                              |                              |                             |                               |                               |    |                                 |    |                               |    |                            |    |                                |
| 3  | <b>Li</b><br>Lítio<br>6,9     | 4  | <b>Be</b><br>Berílio<br>9,0    |        |                               |    |                               |    |                             |    |                                 |    |                               | 9  | <b>F</b><br>Fluor<br>19,0     |                                 |                              |                                  |                               |                                  |                             |                                  |                              |                              |                             |                               |                               |    |                                 |    |                               |    |                            |    |                                |
| 11 | <b>Na</b><br>Sódio<br>23,0    | 12 | <b>Mg</b><br>Magnésio<br>24,3  | 3      | <b>Sc</b><br>Escândio<br>45,0 | 4  | <b>Ti</b><br>Titânio<br>47,9  | 5  | <b>V</b><br>Vanádio<br>50,9 | 6  | <b>Cr</b><br>Cromo<br>52,0      | 7  | <b>Mn</b><br>Manganês<br>54,9 | 8  | <b>Fe</b><br>Ferro<br>55,8    | 9                               | <b>Co</b><br>Cobalto<br>58,9 | 10                               | <b>Ni</b><br>Níquel<br>58,7   | 11                               | <b>Cu</b><br>Cobre<br>63,5  | 12                               | <b>Zn</b><br>Zinco<br>65,4   | 13                           | <b>B</b><br>Boro<br>10,8    | 14                            | <b>C</b><br>Carbono<br>13,0   | 15 | <b>N</b><br>Nitrogênio<br>14,0  | 16 | <b>O</b><br>Oxigênio<br>16,0  | 17 | <b>F</b><br>Fluor<br>19,0  | 18 | <b>Ne</b><br>Neônio<br>20,2    |
| 19 | <b>K</b><br>Potássio<br>39,1  | 20 | <b>Ca</b><br>Cálcio<br>40,1    | 21     | <b>Sc</b><br>Escândio<br>45,0 | 22 | <b>Ti</b><br>Titânio<br>47,9  | 23 | <b>V</b><br>Vanádio<br>50,9 | 24 | <b>Cr</b><br>Cromo<br>52,0      | 25 | <b>Mn</b><br>Manganês<br>54,9 | 26 | <b>Fe</b><br>Ferro<br>55,8    | 27                              | <b>Co</b><br>Cobalto<br>58,9 | 28                               | <b>Ni</b><br>Níquel<br>58,7   | 29                               | <b>Cu</b><br>Cobre<br>63,5  | 30                               | <b>Zn</b><br>Zinco<br>65,4   | 31                           | <b>Ga</b><br>Gálio<br>69,7  | 32                            | <b>Ge</b><br>Germanio<br>72,6 | 33 | <b>As</b><br>Arsênio<br>74,9    | 34 | <b>Se</b><br>Selênio<br>79,0  | 35 | <b>Br</b><br>Bromo<br>79,9 | 36 | <b>Kr</b><br>Criptônio<br>83,8 |
| 37 | <b>Rb</b><br>Rubídio<br>85,5  | 38 | <b>Sr</b><br>Estrôncio<br>87,6 | 39     | <b>Y</b><br>Ítrio<br>88,9     | 40 | <b>Zr</b><br>Zircônio<br>91,2 | 41 | <b>Nb</b><br>Níobio<br>92,9 | 42 | <b>Mo</b><br>Molibdênio<br>95,9 | 43 | <b>Tc</b><br>Técnetio<br>[98] | 44 | <b>Ru</b><br>Rutênio<br>101,1 | 45                              | <b>Rh</b><br>Ródio<br>106,4  | 46                               | <b>Pd</b><br>Paládio<br>106,4 | 47                               | <b>Ag</b><br>Prata<br>107,9 | 48                               | <b>Cd</b><br>Cádmio<br>112,4 | 49                           | <b>In</b><br>Índio<br>114,8 | 50                            | <b>Sn</b><br>Estanho<br>118,7 | 51 | <b>Sb</b><br>Antimônio<br>121,8 | 52 | <b>Te</b><br>Telúrio<br>127,6 | 53 | <b>I</b><br>Iodo<br>126,9  | 54 | <b>Xe</b><br>Xenônio<br>131,3  |
| 55 | <b>Cs</b><br>Césio<br>132,9   | 56 | <b>Ba</b><br>Bário<br>137,3    | 57-71  |                               |    |                               |    |                             |    |                                 |    |                               |    | 81                            | <b>Tl</b><br>Telúrio<br>204,4   | 82                           | <b>Pb</b><br>Chumbo<br>207,2     | 83                            | <b>Bi</b><br>Bismuto<br>209,0    | 84                          | <b>Po</b><br>Polônio<br>[209]    | 85                           | <b>At</b><br>Astato<br>[210] | 86                          | <b>Rn</b><br>Radônio<br>[222] |                               |    |                                 |    |                               |    |                            |    |                                |
| 87 | <b>Fr</b><br>Frâncio<br>[123] | 88 | <b>Ra</b><br>Rádio<br>[228]    | 89-103 |                               |    |                               |    |                             |    |                                 |    |                               |    | 109                           | <b>Mt</b><br>Meitnério<br>[268] | 110                          | <b>Ds</b><br>Darmstádio<br>[271] | 111                           | <b>Rg</b><br>Roentgênio<br>[272] | 112                         | <b>Cn</b><br>Copernício<br>[277] |                              |                              |                             |                               |                               |    |                                 |    |                               |    |                            |    |                                |

|                      |           |           |           |           |           |           |           |           |           |           |           |           |           |           |           |
|----------------------|-----------|-----------|-----------|-----------|-----------|-----------|-----------|-----------|-----------|-----------|-----------|-----------|-----------|-----------|-----------|
| Número atômico       | 57        | 58        | 59        | 60        | 61        | 62        | 63        | 64        | 65        | 66        | 67        | 68        | 69        | 70        | 71        |
| <b>Lantânio</b>      | <b>La</b> | <b>Ce</b> | <b>Pr</b> | <b>Nd</b> | <b>Pm</b> | <b>Sm</b> | <b>Eu</b> | <b>Gd</b> | <b>Tb</b> | <b>Dy</b> | <b>Ho</b> | <b>Er</b> | <b>Tm</b> | <b>Yb</b> | <b>Lu</b> |
| 138,9                | 140,1     | 140,9     | 144,2     | [145]     | 150,4     | 151,9     | 157,3     | 158,9     | 162,5     | 164,9     | 167,3     | 168,9     | 173,0     | 175,0     |           |
| <b>Actínio</b>       | <b>Ac</b> | <b>Th</b> | <b>U</b>  | <b>Np</b> | <b>Pu</b> | <b>Am</b> | <b>Cm</b> | <b>Bk</b> | <b>Cf</b> | <b>Es</b> | <b>Fm</b> | <b>Md</b> | <b>No</b> | <b>Lr</b> |           |
| [227]                | 232,0     | 231,0     | 238,0     | [237]     | [244]     | [243]     | [247]     | 247,0     | [251]     | [252]     | [257]     | [258]     | [259]     | [262]     |           |
| <b>Símbolo</b>       |           |           |           |           |           |           |           |           |           |           |           |           |           |           |           |
| <b>Nome</b>          |           |           |           |           |           |           |           |           |           |           |           |           |           |           |           |
| <b>Massa atômica</b> |           |           |           |           |           |           |           |           |           |           |           |           |           |           |           |

Tabela periódica da IUPAC, versão de 21 de janeiro de 2011.  
IUPAC – International Union of Pure and Applied Chemistry (União Internacional de Química Pura e Aplicada)

**Prova de Sociologia - Vestibular UENP – 2024**

55. A cultura é um conceito com significados plurais no âmbito da Sociologia. Nesse sentido, os significados associados aos conceitos de cultura de massa, cultura popular e cultura erudita, por exemplo, são distintos. Assinale a alternativa que melhor define o significado da cultura de massa para a Sociologia:

|    |  |
|----|--|
| A. | Cultura de massa são todos os tipos de expressões culturais produzidos no âmbito da chamada indústria cultural, com o objetivo de gerar produtos para o consumo do maior número de pessoas possível. |
| B. | Cultura de massa é aquela que nasce a partir do povo e de forma espontânea. É chamada de massa porque expressa a identidade cultural de uma sociedade específica.                                    |
| C. | Cultura de massa é aquela cultura que é elaborada a partir de estudos e pesquisas, a fim de aumentar o nível cultural de uma sociedade.  |
| D. | Cultura de massa é aquela cultura desenvolvida a partir da gastronomia, particularmente na produção de alimentos que incluem a massa como ingrediente básico.  |
| E. | Cultura de massa é a cultura desenvolvida por grupos étnicos e minorias específicas, a fim de evitar a perda dos valores tradicionais de uma massa populacional.                                     |

56. O conceito de modernidade líquida foi desenvolvido pelo sociólogo polonês Zygmunt Bauman, com o objetivo de caracterizar as relações sociais, econômicas e de produção que se desenvolveram no período após a década de 1960. Assinale a alternativa que melhor corresponde à definição da modernidade líquida de Z. Bauman:

|    |  |
|----|--|
| A. | O conceito de modernidade líquida se refere a uma nova época, na qual as mudanças sociais, econômicas e de produção têm levado ao aquecimento global e o consequente derretimento das geleiras e o aumento da água em estado líquido no planeta. |
| B. | A modernidade líquida caracteriza um conjunto de relações sociais, econômicas e de produção, no qual essas relações se tornam mais modernas e desenvolvidas, com tendências de serem mais estáveis, fortes e duradouras.                         |
| C. | O conceito de modernidade líquida caracteriza uma nova época, na qual as relações sociais, econômicas e de produção são fugazes, frágeis e maleáveis, como os líquidos.  |
| D. | A modernidade líquida caracteriza o declínio das relações sociais, econômicas e de produção, que passam a ter como foco central a busca simples do lucro líquido em tudo.  |
| E. | A modernidade líquida caracteriza um conjunto de relações sociais, culturais e econômicas voltadas para a busca da qualidade de vida e o aumento da expectativa de vida líquida das pessoas.   |

57. Para o Sociólogo francês Pierre Bourdieu, a estrutura social é um sistema hierárquico em que os diversos arranjos interdependentes de poder determinam a posição social ocupada por cada grupo. Para ele, o poder tem múltiplas fontes (capitais) e a influência que determinado grupo exerce sobre os demais é fruto da articulação entre elas. Assinale a alternativa que corresponde melhor aos principais capitais (fontes de poder), para Pierre Bourdieu:

|    |   |
|----|---|
| A. | Capitais religioso, econômico, tradicional e carismático. |
| B. | Capitais legal, tradicional e carismático.                |
| C. | Capitais legal, tradicional, educacional e econômico.     |
| D. | Capitais econômico, cultural, social e simbólico.         |
| E. | Capitais religioso, global, simbólico e tradicional.      |

58. Para o Sociólogo Karl Marx, a exploração da mão de obra assalariada no sistema capitalista ocorre por meio da mais-valia. Assinale a alternativa que melhor corresponde à definição de mais-valia, de acordo com Karl Marx:

|    |  |
|----|--|
| A. | Mais-valia significa o processo de valorização dos produtos, determinado pela lei da oferta e da procura desiguais.  |
| B. | Mais-valia significa o processo de depreciação gradual das mercadorias, que deixam de valer o que valiam na origem da produção.  |
| C. | Mais-valia significa a crescente valorização das mercadorias, determinada pela globalização da economia financeira.  |
| D. | Mais-valia significa o processo de acréscimo de valor nas mercadorias pelo acúmulo de tecnologia nos produtos.   |
| E. | Mais-valia significa o tempo que a força de trabalho é dispendida em uma atividade laboral para a produção de mercadorias, que não é remunerada ao trabalhador e é apropriada pelos donos dos meios de produção. |

59. Max Weber é um autor clássico da Sociologia. Para ele, a sociedade moderna pode ser caracterizada pelo crescente processo de racionalização. Assinale a alternativa que melhor corresponde à concepção de Weber do processo de racionalização na sociedade moderna:

|    |  |
|----|--|
| A. | Para Weber, a racionalização abrange todas as esferas que compõem a vida social do indivíduo e se efetiva com o desenvolvimento das organizações burocráticas. |
| B. | Para Weber, a racionalização significa que, com o crescimento populacional, as sociedades precisam racionalizar o consumo de alimentos.                        |
| C. | Para Weber, a racionalização da sociedade moderna está marcada por interesses antagônicos de classes sociais irreconciliáveis.                                 |
| D. | Para Weber, a racionalização consiste em entender e classificar a sociedade moderna em diferentes castas, por critérios racionais.                             |
| E. | Para Weber, a racionalização consiste na decomposição da sociedade em diferentes sistemas, facilitando o seu funcionamento conjunto e complexo.                |

60. Anomia é um conceito sociológico desenvolvido por um autor clássico da Sociologia para designar a forma com a qual a sociedade cria momentos de ausência de referências das normas e regras sociais que orientam e regulam o comportamento socialmente desejável do indivíduo e instituições. Assinale a alternativa que indica o autor clássico da Sociologia que desenvolve o conceito de anomia:

|    |                 |
|----|-----------------|
| A. | George Simmel.  |
| B. | Karl Marx.      |
| C. | Max Weber.      |
| D. | Augusto Comte.  |
| E. | Emile Durkheim. |

## PROPOSTA DA REDAÇÃO – Vestibular UENP – 2024

### ORIENTAÇÕES

- Dê um **título** à sua redação. A ausência do título implica na perda de pontos, mas não na anulação da redação.
- Apresente a redação de forma legível e sem rasuras na FOLHA DE REDAÇÃO DEFINITIVA, utilizando caneta esferográfica com tinta azul ou preta.
- Para o rascunho, use a folha disponível no final deste caderno.
- Será considerada para avaliação apenas a FOLHA DE REDAÇÃO DEFINITIVA.
- Use a norma culta da língua portuguesa.
- **Em hipótese alguma o candidato pode se identificar na prova.**
  
- **Será atribuída nota ZERO à redação do candidato que:**
  - a. fugir do tema ou do gênero proposto;
  - b. desrespeitar o número mínimo de 15 linhas ou máximo de 30 linhas;
  - c. identificar-se na prova.

## PROPOSTA DA REDAÇÃO – Vestibular UENP – 2024

Produza um **artigo de opinião**, a ser publicado na coluna de opinião de um jornal *online*, expondo seu ponto de vista em relação à seguinte polêmica: **Condição análoga à de escravo: por que essa realidade persiste no Brasil?**

Não se esqueça de que o artigo de opinião é um texto argumentativo; por isso, além de se posicionar frente à questão exposta, é preciso selecionar bons argumentos para a defesa da sua tese.

A seguir, são apresentados textos de apoio, que podem ser usados como suporte para a sua argumentação, mas não copiados deliberadamente. Lembre-se: você será avaliado pelo grau de autoria do texto.

### TEXTO 1

---

O Ministério do Trabalho e Emprego, por meio da Fiscalização do Trabalho, resgatou, de janeiro a 14 de junho de 2023, um total de 1.443 trabalhadores do trabalho análogo à escravidão no Brasil. Desde o início do ano, foram fiscalizados 174 estabelecimentos, possibilitando que R\$ 6.915.358,66 em verbas salariais e rescisórias fossem pagas aos trabalhadores resgatados. [...] Goiás ficou em primeiro lugar no número de resgates em 2023, com 390 pessoas resgatadas pela Inspeção do Trabalho em condições de escravidão moderna. Em seguida vieram Rio Grande do Sul, com 304 resgates, Minas Gerais com 207 e São Paulo com 184 pessoas resgatadas. O cultivo de cana-de-açúcar foi o setor onde ocorreu o maior resgate de trabalhadores, seguidos das atividades de apoio à pecuária, cultivo de uva e a construção de estações elétricas.

O resultado se deve, principalmente, à atuação da fiscalização do ministério, que coordena as ações do Grupo Móvel em parceria com outros órgãos ao longo dos anos, como a Polícia Federal (PF), Polícia Rodoviária Federal (PRF), o Ministério Público do Trabalho (MPT), a Defensoria Pública da União e o Ministério Público Federal (MPF), além de outras instituições, a depender do tipo de operação a ser realizada. As unidades regionais de fiscalização também são inseridas em atividades permanentes de combate ao trabalho escravo, atuando quando demandadas. [...]

Fonte: Fragmento do texto *MTE resgatou 1.443 trabalhadores de condições análogas à escravidão em 2023*, publicado pelo Ministério do Trabalho e Emprego, em 16 de junho de 2023. Disponível em: <https://www.gov.br> .

## TEXTO 2

[...] No Brasil, a Constituição Federal de 1988 proíbe em seu artigo 5 a pena de “trabalhos forçados”. Já no artigo 243, por meio de uma Emenda Constitucional de 2014, fica definido que toda e qualquer propriedade rural e urbana que for flagrada explorando trabalho escravo deve ser expropriada e destinada à reforma agrária ou a programas de habitação popular.

É no Código Penal brasileiro, no entanto, onde se encontra a definição legal exata para o trabalho escravo contemporâneo no Brasil. Segundo a redação atual, que foi escrita por meio de uma alteração legislativa de 2003, é crime:

“[Art. 149.] Reduzir alguém a condição análoga à de escravo, quer submetendo-o a trabalhos forçados ou a jornada exaustiva, quer sujeitando-o a condições degradantes de trabalho, quer restringindo, por qualquer meio, sua locomoção em razão de dívida contraída com o empregador ou preposto:  
Pena – reclusão, de dois a oito anos, e multa, além da pena correspondente à violência”.

Para os crimes praticados contra crianças e adolescentes ou motivados por discriminação de raça, cor, etnia, religião ou origem, a pena é aumentada pela metade. [...]

Por ter definição abrangente, a lei de combate ao trabalho escravo brasileira é considerada uma das mais completas do mundo. No entanto, movimentos políticos e ideológicos já tentaram, mais de uma vez, propor alterações na lei. [...] Para ativistas e legisladores, as tentativas de mudanças na definição atual têm pouco embasamento [...].

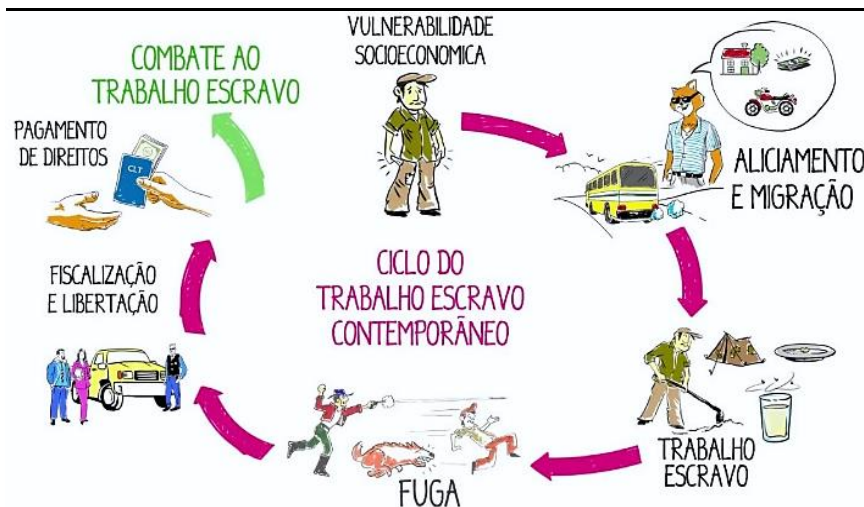
Fonte: Fragmento do texto *Trabalho Escravo Contemporâneo: o que é e como combater*, produzido e publicado pelo Observatório do 3º Setor, em 17 de janeiro de 2022. Disponível em: <https://observatorio3setor.org.br>.

## TEXTO 3

“Esse fenômeno é conhecido como ‘condição análoga à de escravo’ por uma questão histórica. Em 13 de maio de 1888, a escravidão foi considerada ilegal pelo estado brasileiro. Mas continuaram existindo situações de trabalho escravo que eram idênticas às anteriores”, lembra o diretor da ONG Repórter Brasil, Leonardo Sakamoto, que completa: “A gente está falando da mais vil exploração. É a coisificação do trabalhador e da trabalhadora”, define Sakamoto. [...]

Fonte: Fragmento da reportagem *À força – a escravidão moderna*, produzido pelo programa Caminhos da Reportagem, da TV Brasil, em 14 de maio 2023. Disponível em: <https://tvbrasil.ebc.com.br>.

## TEXTO 4



Fonte: Imagem retirada do vídeo intitulado *Ciclo do Trabalho Escravo Contemporâneo*, produzido pelo programa educacional da ONG Repórter Brasil ‘Escravo, Nem Pensar!’, publicado em 2014 no canal do Youtube - <https://www.youtube.com/@EscravoNemPensar>.



## FOLHA PARA RASCUNHO DA REDAÇÃO

Título

|    |               |
|----|---------------|
| 01 |               |
| 02 |               |
| 03 |               |
| 04 |               |
| 05 |               |
| 06 |               |
| 07 |               |
| 08 |               |
| 09 |               |
| 10 |               |
| 11 |               |
| 12 |               |
| 13 |               |
| 14 |               |
| 15 | Limite mínimo |
| 16 |               |
| 17 |               |
| 18 |               |
| 19 |               |
| 20 |               |
| 21 |               |
| 22 |               |
| 23 |               |
| 24 |               |
| 25 |               |
| 26 |               |
| 27 |               |
| 28 |               |
| 29 |               |
| 30 | Limite máximo |